

STŘECHA SPECIÁL

56. VYDÁNÍ • JARO 2019

TÉMA: BEZPEČNOST NA STŘECHÁCH

revue

SPOLEČNĚ VYDÁVÁJÍ

Coleman **si**
STŘECHY ■ FASÁDY ■ IZOLACE

DEC DACHDECKER
STŘECHY ■ FASÁDY ■ IZOLACE

CH PRVNÍ CHODSKÁ
SPECIALISTA NA STŘECHY

STAV INVEST
- Vše pro střechy a fasády -



O smyslu, podmínkách a výhodách nástroje pro řemeslníky hovoří Jiří Vrňata, **str. 6**

O tom, co je alfou a omegou správně fungujících střech, **str. 8**

Zájem o prefabrikované tesařské konstrukce roste, **str. 17**

VÁŽENÍ ČTENÁŘI,

dá se říci, že zima ustoupila a nastupuje jaro. Probouzí se příroda, všude se začíná zelenat a ráno jsou už zase slyšet ptáci. A hlavně, na českých střeších se objevili specialisté na střechy.

Bohužel si musíme přiznat, že pokrývačů, tesařů a klempířů je zase o něco méně než loni. Učiliště zejí prázdnotou a mladí řemeslníci nedoplňují stavy. Přitom do důchodu odchází skuteční fachmani, které je těžko nahradit podobnou kvalitou. A navíc chybějí i – lidově řečeno – kusy.

Tento nedobýrý stav je paradoxně příznivý z jiné stránky. Dnes je nejlepší doba, aby řemeslníci zvedli ceny. Když je málo šikovných rukou a práce je spousta, je ideální doba pro to, aby řemeslník vydělal. Aby vydělal díky kvalitě své práce, realizované s pomocí šikovných kolegů či zaměstnanců. Jeho benefitem je rychlost a zručnost s jakou zvládá jednotlivé zakázky.



V rámci různých aktivit Střechy Speciál se nám snad daří napomáhat novým trendům v technologiích, službách a v dodávkách materiálů pro střechy. Jsme rádi, že vám pomáháme s prosperitou a rozvojem. A věřím, že úspěšně. Je to totiž logické. Když se bude dařit vám, našim zákazníkům, jednou se to projeví i u nás, u specializovaných prodejců střešních krytin.

Také my procházíme zajímavým obdobím. Šikovní řidiči, skladníci, prodejci či obchodníci na trhu nejsou a není jednoduché je sehnat. Takže naším cílem je udržet tyto kvalitní lidi, a to znamená hlavně je zaplatit. A na zvýšené výplaty musíme vydělat. Dejte nám šanci a pomozte udržet ty nejlepší lidi u specialistů.

V závěru tohoto úvodníku se musím vrátit k veletrhu Střechy Praha. Letošní ročník začátkem února se opravdu povedl a stal se tak svátkem všech střechařů. Nejvyšší návštěvnost v historii, nádherné stánky výrobců a obchodníků. Skvělá atmosféra v rámci celého veletrhu. Prostě bylo znát, že letos bude pro střechaře dobrý rok a všichni se na letošní střechařskou sezónu těší.

Závěrem vám přeji spoustu krásných střech a skvělé investory, kteří vám vše včas zaplatí. Hlavně vám přeji, aby se vám vyhnuly pády ze střech a různé pracovní úrazy. Zdraví je to nejcennější, co máte, tak si ho važte a věnujte pozornost problematice bezpečnosti práce. O tom ale zase někdy příště...

Ing. Vladimír Zábranský
Jednatel PRVNÍ CHODSKÁ, s. r. o.

Vydává:

Časopis STŘECHA SPECIÁL Revue vydávají společným nákladem společnosti COLEMAN, DACHDECKER, PRVNÍ CHODSKÁ a STAVINVEST

Adresa redakce: Bergmannova 96, 356 04 Dolní Rychnov

Vedoucí vydání: Jana Kindlová, marketing@dachdecker.cz, tel.: +420 602 252 055

Redakce: Alena Georgiadisová, dachrevue@gmail.com · Lucie Zábranská, lzabranska@chodska.cz, tel.: +420 728 841 740 · Vratislav Kroc jr., krocjr@stavinvest.cz, tel.: +420 777 574 641 · Patrik Beňo, patrik.beno@coleman.cz, tel.: +420 725 565 446

Grafická úprava: Pavel Krmáček, tel.: +420 734 681 073

ISSN číslo: MK ČR E 18313

Časopis STŘECHA SPECIÁL REVUE vychází 3x ročně, distribuce je zdarma.

Vaše podněty a připomínky směřujte na: marketing@dachdecker.cz, marketing@chodska.cz, krocjr@stavinvest.cz, patrik.beno@coleman.cz

Z OBSAHU...



06 MISTROVSKÉ ZKOUŠKY
O smyslu, podmínkách a výhodách nástroje pro řemeslníky hovoří Jiří Vrhata



08 VĚTRÁNÍ ŠIKMÝCH STŘECH
O tom, co je alfa a omegou správně fungujících střech



10 VÍTE JAKÝ JE ROZDÍL MEZI ŘEMESLNÍKEM A MONTÁŽNÍKEM?
O poctivém klempířském řemesle, které se obejde bez lepidel



17 PRODUKTY TESARIO SE PROSAZUJÍ
Zájem o prefabrikované tesařské konstrukce roste



SPOLEHLIVÁ STŘECHA MŮŽE BÝT SAMOZŘEJMOSTÍ

Když svěrujete své auto servisu, spoléháte na automechanika, že učiní vše potřebné pro jeho další spolehlivý provoz. Stejně tak vaši zákazníci dávají vám svou důvěru v případě střechy. Jejich víra je podložena výběrem na základě kladných referencí, za kterými se skrývá vaše kvalitní práce. Ale není to jen řemeslná zručnost, co jim můžete nabídnout, neméně důležité jsou dobré rady, které jim pomohou s rozhodováním a přispějí ke zdárnému výsledku.

Tím nejdůležitějším je hned na začátku jim připomenout fakt, že přejí-li si bezproblémovou střechu, mohou ji mít. Jen současně nemohou chtít střechu zásadně a pouze nejlevnější. Pokud si vybrali vás jako spolehlivou realizační firmu, měli by být vašim radám otevření. A vy nejlépe víte, s čím máte dobré zkušenosti a co máte dlouhodobě vyzkoušené. Není tedy důvod, proč by praxí prověřené materiály dlouhodobě nefungovaly i na jejich střeše.

Zákazníci si toho dnes o materiálech mohou najít mnoho na internetu nebo se dozvědět na výstavách, co ale nezjistí nikde, jsou právě vaše zkušenosti. Například, že když za deset let budou řešit výměnu dožilého střešního okna, bude to ve skládané krytině jednoduchá záležitost. Kdežto v případě, že uvažují nad velkoformátovou plechovou krytinou, tak se musejí připravit na komplikace. Třeba v podobě toho, že bude potřeba rozkřít půl střechy, aby se vyměnilo jediné okno. K tomu nastanou problémy s manipulací, s odložením tak velkého dílce, potřeba nových upevňovacích šroubů - no zkrátka situace bude mnohem komplikovanější.

Aby už na počátku mohli majitelé zvolit kvalitní materiály, potřebují tyhle vaše zkušenosti.

Pak už se můžete pustit do díla. Po položení poslední tašky byste si ale opět měli na zákazníka udělat čas. Měl by od vás dostat instrukce, jak střechu užívat a jaká je potřeba údržba. Pokud dal na vaše rady už na začátku a volil správné materiály, tak to nebude náročné. Údržba se omezí na obhlídky. Při nich by měl obejít dům s očima nahoru a podívat se, zda někde nedošlo k nějakému defektu. Například jestli někde není něco uvolněného nebo není třeba prasklá taška. Taková chyba, pokud je kvalitně udělané podstřeší, se totiž v interiéru dlouhodobě vůbec neprojeví a jediná možnost jak ji odhalit, je kontrolou stavu zvenčí. Nic víc není potřeba. Dnešní materiály a technologické postupy jsou tak spolehlivé, že to stačí. Týká se to ovšem jen těch kvalitních, tedy těch, co se nemusejí natírat, umývat ani jinak dál udržovat.

A tak jediné, co opravdu musíte při předávání střechy majitelům zdůraznit, je, aby každoročně kontrolovali odvodňova-

cí systém. Pravidelné čištění okapů by se mělo dělat ideálně koncem listopadu, než začne mrznout a sněžit. Připomeňte jim, že přestože mají pocit, že nebydlí u lesa ani pod stromy, a jejich okapům tak nic nehrozí, opak je pravdou. Ve vzduchu je přítomno mnoho smetí, které se do okapového systému může dostat a bránit rychlému a plynulému odtoku vody. Jakmile se voda někde zadrží, má zadělanou na problém.

Jenže dnes ne každý majitel je řemeslně zdatný kutil, který si je schopen být minimální údržbu v podobě vyčištění okapů udělat sám. Proto mnozí jistě uvítají vaši nabídku na každoroční servis, podobně jako to dělají u svého auta. Tato služba se už i u nás pomalu začíná zabydlovat, a tak byste měli uvažovat o jejím zařazení do své nabídky i vy. Pokud výhodu tohoto řešení při předávání střechy investorovi dobře vysvětlíte, rád se na nás po čase obrátí s žádostí o revizi. Při ní mu vyčistíte okapy a zároveň prohlédnete střechu. Pro vaši firmu to bude příležitost se zákazníkovi připomenout a spokojený zákazník je přece vaší nejlepší referencí!

VĚRNOSTNÍ PROGRAM 2019

PRO REGISTROVANÉ ZÁKAZNÍKY

VĚRNOSTNÍ PROGRAM sdružení STŘECHA SPECIÁL si mezi vámi našel mnoho příznivců, což nás upřímně těší. Vaší přízně si velice vážíme, a proto jsme i pro rok 2019 připravili VĚRNOSTNÍ PROGRAM, který je plný zajímavých a hodnotných odměn.



Ze nevíte, jak to funguje? Jednoduše! V období od 1. března do 30. listopadu 2019 získávají realizační firmy body za nákup Prémiových produktů u specializovaných prodejců ze sdružení STŘECHA SPECIÁL. Body získané těmito nákupy se pak snadno změň v odměny ve formě kvalitního vybavení pro vaši práci.

PRŮBĚH A PRAVIDLA VĚRNOSTNÍHO PROGRAMU:

- Počet získaných bodů za každých 1 000 Kč (bez DPH) vašeho nákupu je pro každého zapojeného výrobce jiný a konkrétní hodnotu naleznete v katalogu VĚRNOSTNÍHO PROGRAMU nebo vám rádi poradíme.
- Při dosažení hranic jednotlivých kategorií získáte nárok na jednu odměnu z příslušné nabídky.
- Body se v průběhu celého období načítají, takže během celého roku máte možnost získat až 5 hodnotných odměn!
- Termín pro uplatnění bodů je do 10. prosince 2019, po tomto datu již nelze body uplatnit.
- Věrnostní program se vztahuje pouze na realizační firmy s uzavřenou rámcovou - odběratelskou smlouvou.
- Pořadatel si vyhrazuje právo nabídnout náhradní odměnu srovnatelné hodnoty, kvality a druhu v případě, že vybraná odměna nebude dostupná.
- Pořadatel akce si vyhrazuje právo nepřiznat odměnu z VĚRNOSTNÍHO PROGRAMU v případě neuspokojivé platební morálky účastníka.

VE VĚRNOSTNÍM PROGRAMU JE 5 BODOVÝCH KATEGORIÍ:

- 1. Kategorie** = 600 bodů
- 2. Kategorie** = 1 500 bodů
- 3. Kategorie** = 3 000 bodů
- 4. Kategorie** = 6 000 bodů
- 5. Kategorie** = 9 000 bodů

V nich můžete získat některou z těchto odměn:

1. Kategorie

- RYOBI 500 W příklepová vrtačka s přídatnou rukojetí, otočnou až o 360°
- RYOBI 600 W 115 mm úhlová bruska
- RYOBI 500 W přímočará pila
- RYOBI vibrační bruska RSS280-S
- SNICKERS WORKWEAR větruodolná a vodoodpudivá softshellová vesta
- PASLODE sponkovací kladivo Duo-Fast HT 11 pro spony typu 140/6-10 mm
- STUBAI SET pákové nůžky kombi (pravé + levé) oplastované 260 mm
- MILWAUKEE sada vrtáků do kovu HSS-G Titan Red Hex (19 ks)
- FREUND SET nůžky výstřihové pravé + nůžky výstřihové levé + nůžky pelikán
- STUBAI SET kované pokrývačské kladívko na břidlici a eternit + pravítko na břidlici a eternit (zahnuté)
- KOMA rozvíječ rolí R3 s délkou 74 cm

2. Kategorie

- BRENNENSTUHL slim LED reflektor (2 530 lumenů)
- RYOBI 750 W hoblík 82 mm
- STUBAI SET ručního nářadí
- KOMA přítlačný válec W2 (10 kg, 100 mm)
- MILWAUKEE řemeslnický batoh
- SNICKERS WORKWEAR kalhoty (3/4) Pirate LiteWork 37.5 s PK
- MILWAUKEE brašna na nářadí
- RYOBI 800 W úhlová bruska 125 mm
- RYOBI excentrická bruska 125 mm, 310 W, 20 ks brusných papírů, taška
- RYOBI 800 W příklepová vrtačka
- FREUND falcovací sada - kleště falcovací rovné 60 mm + kleště falcovací zahnuté 45° 60 mm (alternativa STUBAI)

3. Kategorie

- AEG 3,6 V inline šroubovák, 2 x 1,5 Ah PRO Li-Ion aku, nabíječka, kufr
- AEG 750 W příklepová vrtačka, sklíčidlo, boční rukojeť, hloubkový doraz, kabel 4 m, kufr
- AEG 720 W šroubovák, hloubkový doraz, držák bitu, PH2 bit, klip na opasek, kabel 4 m
- AEG 1 300 W malá úhlová bruska/LLO, přídatné madlo, příruha, matice, klíč, kabel 4 m
- STUBAI ohýbačka žlabových háků 800 mm
- MILWAUKEE PACKOUT velký box
- STUBAI zahnuté ohýbací kleště 30° (středový spoj)
- RYOBI 200 W multifunkční nářadí
- RYOBI 680 W přímočará pila
- SNICKERS WORKWEAR SET bezešvé funkční triko a spodky FlexiWork
- SNICKERS WORKWEAR bunda softshell s kapucí, černá

4. Kategorie

- AEG 600 W přímočará pila s horním držením, plátek, ochrana proti otřepu, vak na piliny, kabel 4 m, adaptér na odsávání, kluzná patka, kufr
- AEG 14,4 V kompaktní vrtačka/šroubovák, 2 x 2,0 Ah PRO Li-Ion aku, nabíječka, kufr
- AEG 12 V kompaktní rázový utahovák, 2 x 2,0 Ah PRO Li-Ion aku, nabíječka, kufr
- AEG 800 W kombinované kladivo DS-plus s FIXTEC sklíčidlem, kufr, přídatné madlo, kovový hloubkový doraz, kabel 4 m
- AEG 1 300 W šavlová pila, 2 plátky, kufr, kabel 4 m
- KOMA SET celotitanový odlehčený hořák 70 mm L-700 mm 912L, hadice 5 m, přítlačný válec W2
- WUKO ruční ohýbačka MINI BENDER 2020 (alternativa = malá ruční ohýbačka 20 - 50 mm BIEGETEC)
- MILWAUKEE PACKOUT kufr na kolečkách
- RYOBI 18 V aku rázový utahovák One Plus
- AGP 1 400 W úhlová bruska 125AV s brusným kotoučem
- BIEGETEC uzavírač dvojité úhlové drážky s poplastovanými čelistmi

5. Kategorie

- AEG 18 V kompaktní bezuhlíková vrtačka/šroubovák, 2 x 2,0 Ah PRO Li-Ion aku, nabíječka, kufr
- AEG 18 V kompaktní bezuhlíková přikleповá vrtačka, 2 x 2,0 Ah PRO Li-Ion aku, nabíječka, kufr
- AEG 18 V kompaktní rázový utahovák, 2 x 4,0 Ah PRO Li-Ion aku, nabíječka, kufr
- AEG 18 V 115 mm úhlová bruska, 2 x 4,0 Ah PRO Li-Ion aku, nabíječka, boční madlo s AVS, FIXTEC, ochranný kryt, kufr

- AEG 1 010 W kombinované kladivo SDS-plus s FIXTEC sklíčidlem, kufr, přídatné madlo, kovový hloubkový doraz, kabel 4 m
- TELESTEPS CLASSICO 3,8 m klasický teleskopický opěrný žebřík
- MILWAUKEE Sada PACKOUT
- RYOBI Sada 2v1 - 18 V šroubovák One Plus + 18 V úhlová bruska
- RYOBI 18 V aku úhlová bruska One Plus 125 mm
- RYOBI 1 800 W stolní pokosová pila
- SPIT 790 W kombinované kladivo SPIT 321

Prémiové produkty, za něž sbíráte body do VĚRNOSTNÍHO PROGRAMU Střechy Speciál, dodávají firmy:



Doufáme, že vás VĚRNOSTNÍ PROGRAM 2019 zaujme a budete sbírat body společně s námi!

STŘECHA SPECIÁL s. r. o.
www.strecha-special.cz

Řešení pro šikmé střechy



Moderní taška a poctivá práce pro váš dům.

Krásná střecha z pravé pálené tašky je výrazným architektonickým dílem, ve kterém se snoubí poctivá práce mistrů řemesla a kvalitních střešních materiálů s výbornými užitkovými vlastnostmi. Moderní střecha Tondach dodá vašemu domu styl a eleganci. Její funkčnost, barevnost ani krása se po dlouhá léta užívání nezmění.

www.tondach.cz
www.wienerberger.cz

MISTROVSKÉ ZKOUŠKY

Výraz, který je slyšet stále častěji. O co jde, bude se nás to týkat, v čem nám to pomůže...? V naší branži není k Mistrovským zkouškám povolanější osoba než pan Jiří Vrňata, člen představenstva Cechu KPT - gestor řemesla. Jsme rádi, že nám poskytl rozhovor.



Pane Vrňata, jak byste popsal význam cechů a mistrovských zkoušek?

Cechy, a s nimi nerozlučně spojení mistři řemesel, po celá staletí vytvářeli a udržovali kvalitu řemeslné práce, dbali na slušnost podnikání i slušnost života obecně. Být řemeslníkem, natož mistrem znamenalo být především bezúhonným, dobrým a vážným měšťanem. Ve středověku bylo např. zapovězeno, aby se mistrem stal někdo, kdo pocházel třeba z rodiny pištců či lazebníků.

Kdy to vlastně všechno vzniklo?

Vznik cechů a mistrovských zkoušek je zaznamenán již na počátku 14. století. V 15. století je pak zaznamenán rozkvět řemesel. Mistrovské zkoušky a vstup do cechu byl pouze pro chlapce, a to až do počátku 20. století. První právní úprava byla v roce 1739, kdy Marie Terezie vydala generální cechovní artikule, které upravovaly podmínky cechů, mistrů, učňů a podmínky mistrovských zkoušek. Právní úprava mistrovských zkoušek, tak jak jí vnímáme dnes, se objevila v zákonné podobě v nařízení ministerstva obchodu a veřejných prací v roce 1912 a v podstatě fungovala až do komunistického převratu v roce 1948. V zemích, které nezažily komunistické časy, garantuje systém mistrovských zkoušek kvalitu řemesla dodnes, třeba v Rakousku nebo Německu. A pokud se tam podíváte na stavby, dáte mi jistě za pravdu, že je to systém úspěšný.

Jak to poslouchám, je současná snaha zavést mistrovské zkoušky hnána stejnou touhou po kvalitě řemesla jako kdysi?

Mistrovskou zkoušku vidím jako posílení a rozvoj řemesla, a taky ochranu investorů před „neřemeslníky“.

Kdo se v současné době stará o mistrovské zkoušky?

Má to svůj historický vývoj, jehož vyústěním bylo v České republice ustanovení Sektorové rady. V roce 2008 jsem byl pověřen za náš cech prací v Sektorové radě pro řemesla a umělecká řemesla.

Kdo je v Sektorové radě?

Základem naší Sektorové rady jsou zástupci vybraných řemesel, dále v radě pracují zástupci Hospodářské komory ČR, Ministerstva školství a Národního ústavu pro vzdělávání. Široké zastoupení je nesmírně důležité. Výstupy Sektorové rady díky tomu přímo vstupují do legislativního procesu a získávají oporu v zákonech.

Jsou už nějaké konkrétní výsledky?

Určitě, po několikaleté práci jsou zpracovány a vzájemně odsouhlaseny profesní kvalifikace pro jednotlivá řemesla. Konkrétně

u nás je to klempíř, pokrývač a tesař. Každá kvalifikace se skládá z několika dílčích kvalifikací, a pokud uchazeč zvládne zkoušku v každé z nich, může přistoupit k závěrečné zkoušce. Po jejím absolvování na základě zákona 179 získá výuční list (Zákon o ověřování a uznávání výsledků dalšího vzdělávání č. 179/2006 Sb. - pozn. red.). Tyto dílčí kvalifikace jsou určeny pro osoby, které nejsou vyučeny v oboru a chtějí si dodělat výuční list. Bez výučního listu totiž není možné se přihlásit ke složení mistrovské zkoušky.

Vycházíme-li z toho, že dnes možná více než polovina pracovníků na střeších není v oboru vyučena, tak se jim otevírá šance si kvalifikaci doplnit?

Ano, prvním předpokladem samozřejmě je, že se danému oboru věnujete v praxi a máte základní poznatky. Kdo si je jistý, že zvládne předepsané požadavky, může dělat zkoušky. Kdo si jistý není, získá napřed dovednosti u zkušenějších kolegů nebo absolvuje nějaký kurz, popř. se domluví s některým z učilišť.

Je možné se o zvýšení kvalifikace hlásit? Pokud ano, tak kde?

Jak jsem již řekl, kvalifikační požadavky jsou zpracovány a schváleny. Doklady o úspěšném složení zkoušky vydává Hospodářská komora ČR ve spolupráci s Národním ústavem pro vzdělávání. Jedná se o praktické zkoušky a zkušební komisaři jsou nominováni Cechem KPT. Pro zájemce je proto asi nejjednodušší se napřed obrátit na tajemnici našeho cechu, paní Kašpárkovou (email: cech@cech-kpt.cz - pozn. red.). Jak ji znám, určitě všem zájemcům dobře poradí, co si připravit a kde se na zkoušky přihlásit.

Tím se dostáváme k mistrovským zkouškám. Předpokládám, že k nim je možno se přihlásit, jen pokud má uchazeč výuční list. V jaké fázi je jejich příprava?

Na základě tlaku jednotlivých cechů, se začalo asi před třemi lety pracovat na tvorbě mistrovských zkoušek. Dostali jsme se do pilotního projektu s profesí tesař, kde začnou zkoušky příští rok na jaře. V roce 2021 - 2022 budou následovat další naše dvě řemesla, a to klempíř a pokrývač. Výuční list je při přihlášení na mistrovskou zkoušku vyžadován. Dalším naším cílem pro mistrovských zkouškách bude snaha o změnu živnostenského zákona v tom smyslu, aby naše řemesla byla řemesla vázaná.

Proslýchá se, že pro přednostní zařazení tesařů do mistrovských zkoušek jste se dovolával i instance nejvyšší...

Nejsou jen řemesla týkající se střech. V současné době pracuje na podkladech, jen v naší Sektorové radě, kolem čtyřiceti řemesel. Tlak na jejich prosazení do mistrovských zkoušek je enormní. Když jsem zjistil, že v první vlně není ani jedno naše řemeslo, tak mě to naštvalo. Na jednání rady jsem tehdy prohlásil,

že nezařazením tesařů ignorují svatého Josefa, a tím jedno z nejstarších řemesel vůbec! ...a stal se zázrak, tesaři byli zařazeni do pilotního projektu.

Z čeho se mistrovská zkouška bude skládat?

Mistrovská zkouška se bude skládat z všeobecné části, která je pro všechna řemesla stejná (podnikatelské minimum, BOZP, pedagogické minimum, atd.), a z odborné části z daného řemesla. Zkušební komise bude mít tři komisaře – zástupce cechu, zástupce Hospodářské Komory ČR a zástupce z mistrovské školy. Mistrovská škola je pověřena cechem a bude odpovídat za přípravu uchazečů, potažmo vzdělávacího kurzu. V současné době můžeme hovořit o učilištích Jaroměř pro tesaře, Stochov pro klempíře a Jarov pro pokrývače.

Můžete říct, z čeho se bude skládat odborná zkouška?

Uchazeči nemusejí mít žádné obavy. Pokud dělají své řemeslo zodpovědně, bude tato zkouška pouze potvrzením jejich dovedností. Rozhodně nám nejde o to, někoho „nachytat“. Ale je samozřejmé, že svůj um budou muset prokázat na trochu složitějších modelech. Protože mám v cechu na starosti Mistrov-

ské zkoušky v oboru pokrývač, mohu nastínit řemeslná témata v tomto oboru: volské oko v bobrovce, dvojitě nároží v prejze zplna do malty a v břidlici založení krytiny. V současné době se mohou hlásit k Mistrovským zkouškám pouze tesaři a myslím, že přihlášky budou otevřené ještě několik týdnů.

V řemesle je Mistrovská zkouška nejvyšším stupněm kvalifikace, ale uvažuje se ještě o dalších aspektech?

Mistrovská zkouška je určena pouze pro jednotlivé osoby (řemeslníky), tzn. že je nepřenosná. Současně ale sbíráme zkušenosti z ciziny a vnímáme přání majitelů řemeslných firem. Výstupem jsou tyto rozpracované body:

- Firmy, které by měly v čele mistry, by získávaly od státu prostředky na třetinu platu řemeslníků v zimním období, kdy nelze pracovat na střeších
- Mistrovská zkouška jako podmínka pro získání veřejné zakázky (tak je to například ve Slovinsku)
- Možnost vyučovat na učilišti či vychovávat učně ve své firmě

Pane Vrňato, přejeme Vám hodně sil při prosazování zájmů řemeslníků a děkujeme za rozhovor.

Lindab rozšiřuje nabídku krytin k falcování o ekonomickou variantu

Lindab tímto krokem reaguje na požadavky zákazníků po levnějších falcovaných krytinách, určených převážně na jednodušší, méně náročné stavby. Nový výrobek nese název **EKOFALC FOP 615** a je dostupný v povrchových úpravách Classic, Premium Mat a Elite, jako svítek i jako hotové lamely LSP.

EKOFALC FOP 615

Pro odlišení kvality materiálu pro falcování začne stálce Lindab - krytina Seamline, používat pojmenování **Lindab Seamline PROFIFALC**.

Výhody EKOFALC FOP 615:

- **ekonomická varianta** falcované krytiny,
- vhodná pro méně náročné stavby
- **pergoly, zahradní domy, garáže,**
- **velmi atraktivní a nadčasový vzhled,**
- **jednoduchá a rychlá montáž,**
- možnost **pokládky na nízké sklony střechy** bez přidání pojistných vrstev střešní skladby,
- široká škála barev.

www.lindabstřechy.cz



EKOFALC (FOP 615) svítky/lamely LSP

materiál	tl. pl. (mm)	šířka (mm)	cena svítku Kč/m ²	cena svítku Kč/m ² vč. DPH	cena hotové lamely LSP Kč/m ²	cena hotové lamely LSP vč. DPH Kč/m ²
EKOFALC Classic	0,5	615	254,-	307,40	348,-	421,10
EKOFALC Premium Mat	0,5	615	305,-	369,10	408,-	493,10
EKOFALC Elite	0,5	615	336,-	406,60	439,-	531,20

Plech řady EKOFALC je standardní plech tloušťky 0,5 mm s tvrdým jádrem a vrstvou pozinkování 275 g/m². EKOFALC svítek – šíře svítku 615mm, stavební (krycí) šíře 540mm, délka svítku 30 – 100 bm (dělení na dílčí délky naceníme na vyžádání), k objednání pouze sudé počty svítek.

EKOFALC LSP – šíře svítku 610mm, stavební (krycí) šíře 535mm, délky lamel 1 – 7 bm.

Falcovaná krytina EKOFALC (svítek) – dostupné barvy

označení Lindab	434	742	758	747	412	015	087	010	001	045	035	152	113	874	542	022	778	044
nejbližší RAL	8017	8004	3009	3011	3000	9005	7011	9010	9002	9006	7016	1002	1015	6003	5010	7044	8003	9007
kód barvy	HNED	CICE	TMCE	VINO	SYCE	CERN	TMSE	BILA	ANTI	SMET	BRSE	ZLUT	BEZO	TMZE	SIMO	SVSE	REZV	SEME
barva	hnědá	cihlově červená	tmavě červená	vínově červená	sytě červená	černá	tmavě šedá	bílá	antická bílá	stříbrná metaliza	břidlicově šedá	pisíkové žlutá	béžová	tmavě zelená	signální modrá	světle šedá	barva mědi	šedá metaliza
Classic	x	x	x	x	x	x	x	x	x	x	x	x	x	x	x	x	x	
Premium Mat	x	x	x			x	x				x							
Elite	x	x	x			x	x				x						x	x

Falcovaná krytina EKOFALC (lamely LSP) – dostupné barvy

označení Lindab	434	742	758	747	015	087	045	035	874	022	044
nejbližší RAL	8017	8004	3009	3011	9005	7011	9006	7016	6003	7044	9007
kód barvy	HNED	CICE	TMCE	VINO	CERN	TMSE	SMET	BRSE	TMZE	SVSE	SEME
barva	hnědá	cihlově červená	tmavě červená	vínově červená	černá	tmavě šedá	stříbrná metaliza	břidlicově šedá	tmavě zelená	světle šedá	šedá metaliza
Classic	x	x	x	x	x	x	x	x	x	x	
Premium Mat	x		x		x	x		x			
Elite			x		x	x		x			x



1) Schéma větrání

VĚTRÁNÍ ŠIKMÝCH STŘECH

Všechny základní pokrývačské poučky uvádějí, že šikmé střechy se skládanými krytinami se navrhují jako větrané. Nejde přitom o samoučelnou nutnost. Doporučení vychází z mnohaletých zkušeností výrobců i prováděcích firem. Životnost střechy nesprávně odvětrané se může snížit až na desetinu původně předpokládané životnosti, což je při nákladech na pořízení velmi závažné konstatování.

Již naši předkové o potřebě větrání střech věděli, což dokládají například odvětrávací komínky na hřebenečích, pootevřené vikýře nebo třeba volská



oka umístěná naproti sobě. Ještě dnes si při pozorném sledování můžete u venkovských stavení všimnout tašek u hřebene, podložených dřevěnými destičkami.

Se změnou využívání podkrovních prostor k bydlení, je na větrání střech kladen ještě mnohem větší důraz. Není divu! Pokud je střecha nedostatečně odvětrána, snižuje se životnost nejen tašek, ale celé střešní konstrukce, a to velmi podstatně!

Proto se touto problematikou zabývají normy a pravidla. V České republice je nejzásadnější normou pro šikmé střechy ČSN 731901 Navrhování

střech – Základní ustanovení, která prošla v roce 2011 revizí. Z hlediska větrání šikmých střech se skládanými krytinami není tato publikace bohužel ideální. Pokud bychom při návrhu větrání striktně postupovali podle tohoto dokumentu, v některých případech bychom nebyli schopni jeho požadavky vůbec dodržet! Zásadním problémem je, že v Příloze E této normy se stanovila stejná pravidla pro krytiny s vysokým difúzním odporem a pro krytiny s nízkým difúzním odporem (např. pálená a betonová).

Druhou publikací, která je velmi důležitá pro šikmé střechy, jsou Pravidla pro navrhování a provádění střech, vydávané Cechem klempířů, pokrývačů a tesařů (dále jen Pravidla). První vydání vyšlo v roce 2001 a v současné době je platná revidovaná verze ze září roku 2014. V Pravidlech sice není samostatná kapitola o větrání šikmých střech, nicméně ve všech článcích a popisech jednotlivých detailů je vždy uvedena



Tady to větrat asi nebude

a hlavně zdůrazněna nutnost odvětrávání. Velmi důležitou informací v této publikaci je výška kontralatě pro pálené a betonové tašky, která má být 4 cm. Dalším pozitivem Pravidel je stanovení bezpečných sklonů jednotlivých krytin. Tato informace byla dříve součástí i výše uvedené normy, bohužel po poslední revizi v roce 2011 vypadla. Takže v ČR nastalo téměř tříleté období, než byla vydána Pravidla, kdy bezpečné sklony střešních krytin nebyly stanoveny vůbec!

Z toho, co už zde bylo uvedeno, vyplývá, že všichni zodpovědní výrobci skládaných střešních krytin by měli nutnost správného odvětrání uvádět jako součást svých technických podmínek. Zejména v případech velmi nadstandardních záruk. U většiny z nich se tak děje, jenže přitom čerpají z normy ČSN 731901 - ale z předchozí verze z roku 1999!

Připomeňme si závěrem základní principy funkčního odvětrání. Střecha se pro tento požadavek dělí na tři části:

Větrací tašky



KAŽDÁ MÁ JINÝ VĚTRACÍ PRŮŘEZ

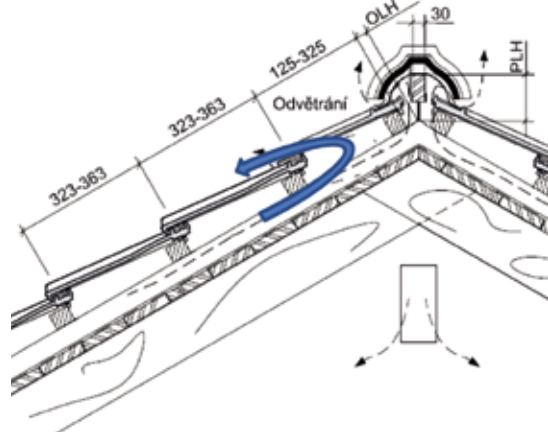
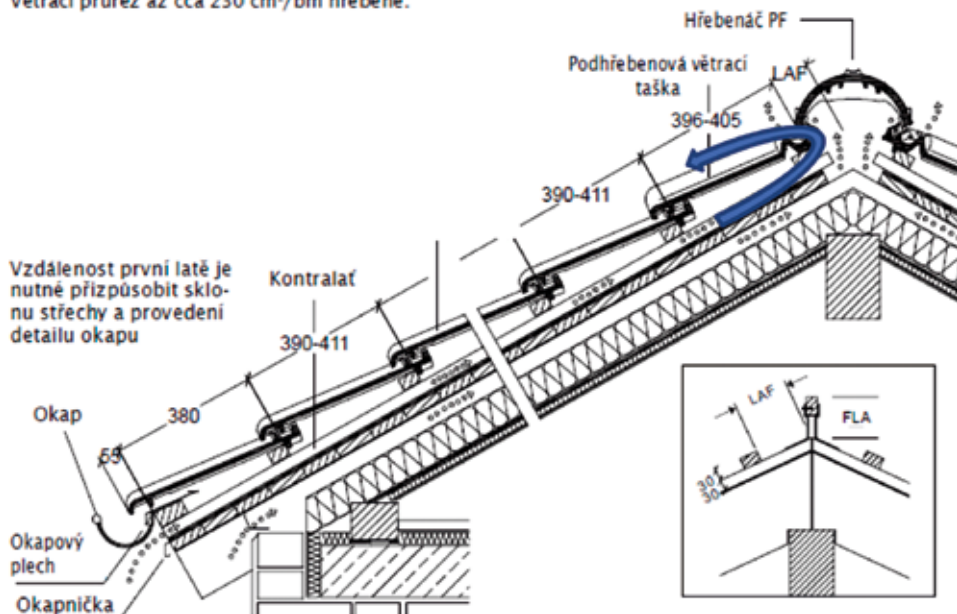


NUTNÉ VYPOČÍTAT DLE PLOCHY STŘECHY A DÉLEK KROKVÍ

Větrací tašky

Příčný řez střechy**

Odvětrání podhřebenovou větrací taškou.
Větrací průřez až cca 230 cm²/bm hřebene.



- Okap, kde musí být volný odvětrávací průřez o velikosti 2 ‰ příslušné střešní plochy, minimálně však 200 cm²;
- Plocha střechy, kde je také požadavek na minimálně 200 cm², a to u průběžného větracího kanálku;
- Hřeben (resp. nároží), kde musí být odvětrávací průřez o velikosti 0,5 ‰

příslušné střešní plochy. Splnění tohoto požadavku se docílí správným rozmístěním větracích tašek, či jiných větracích prvků ve druhé řadě pod hřebenem (u některých typů existují speciální větrací tašky pro připojení hřebene). Velmi důležité je nezapomenout na rozmístění větracích tašek i podél nároží!

Správné zabudování jednotlivých špičkových materiálů do střechy je stejně důležité, jako jejich správná výroba. S tím jde ruku v ruce i větrání. Jakým způsobem přímo v praxi dosáhneme splnění minimálních požadavků na větrání si popíšeme v příštím dílu.

VĚTRÁNÍ ŠIKMÝCH STŘECH		
Délky krokví [m]	Okap [cm ²]	Hřeben [cm ²]
11	220	55
12	240	60
13	260	65
14	280	70
15	300	75

Tabulka větrání

Zmíněné principy pro tři části střechy je nutné vždy dodržet současně! Jakékoliv pochybení byt jen v jedné z nich povede s největší pravděpodobností k podstatnému snížení životnosti a funkčnosti celého střešního pláště! A to bez ohledu na to, že byly použity ty nejlepší materiály, které jsou v dané době na trhu k dostání.

Rudolf Prus
Technický poradce Tondach ČR, s. r. o.

LEHKÁ PLECHOVÁ STŘECHA

z norského hliníku v provedení AluMat a Alumat Stucco
i švédské oceli GreenCoat® s garancí nejlepší ceny

SATJAM®
Lehká střecha s tradicí



SSAB HYDRO
www.satjam.cz



VÍTE, JAKÝ JE ROZDÍL MEZI ŘEMESLNÍKEM A MONTÁŽNÍKEM?

K rozhovoru na téma klempířských prací jsme pozvali pana Martina Linka, technického a prodejního poradce firmy Rheinzink ČR, s. r. o. Měli jsme na něj celou řadu otázek a hledali jsme společně co nejsrozumitelnější odpovědi, které vám nyní chceme zprostředkovat.

Od počátku mého působení ve firmě Dachdecker se okolo mě vznáší pojem „falcovka“. Můžete prosím vysvětlit, o co se jedná?

Falcovka je slangový název pro drážkovanou krytinu, což je aktuálně jediný řemeslný způsob velkoformátového krytí

střechy z plechu. Svitek plechu odpovídající rozvinuté šířky se opatří oboustranně drážkou (tzv. falcem). Na jedné straně svitku je vytvořena spodní drážka (tzv. malý falc) a na druhé straně horní drážka (tzv. velký falc). Tímto jsou vytvořeny „krytinové pásy“, které se v podélném

směru spojují na dvojitou stojatou drážku. Jejich výroba je v dnešní době řešena pomocí profilovacích strojů – tzv. profilovaček. Ruční výroba se v dnešní době používá pouze výjimečně, a to převážně na nepravidelných tvarech, například na kostelních věžích. Zavírání drážky pak může probíhat také strojně (pomocí falcovačky) nebo i ručně zavíracími kleštěmi.

Poznámka: Šířka a odpovídající tloušťka svitku pro drážkované krytiny pro jednotlivé materiály vychází z ČSN 73 3610, změna Z1 z listopadu 2008, příloha D, odstavec D.3., tabulka D.2.

Mluvili jste o „řemeslném způsobu krytí“ střechy. Co si pod tím mám představit?

Bavíme se o velkoformátovém provedení krytí střechy. Krytinový pás totiž může mít délku 10 až 14 metrů (podle druhu materiálu) a rozvinuté šířky do 670 mm. To je na jeden prvek poměrně velká plocha. V tom případě je spojení na dvojitou stojatou drážku těsným a pevným řešením. Kotvicí prvky jsou u této technologie skryté v drážce. Označení „řemeslný způsob krytí“ znamená, že klempíř na střeše pro-



vede všechny detaily pouze mechanickým spojením jednotlivých komponentů. Tedy bez použití jiných materiálů, třeba lepidel. Spojení se realizuje formou stojatých a ležatých drážek v různém provedení, a to podle sklonu střechy a typu detailů. Pro spojení lze použít i pájení, což je technologie spojování barevných kovů, u které má spoj stejnou pevnost a životnost jako základní materiál. Detaily se provádějí podle letitých klempířských pravidel. Musí být pevné a vodotěsné opět bez použití alternativních těsnících prostředků a především bez viditelného kotvení. Taková střecha má pak stejnou materiálovou i funkční životnost v ploše i v detailech.

Hodně lidí se také ptá, jaká je vhodná střešní skladba pro plechovou krytinu?

Pokud mohu doporučit, tak skladba střechy by měla být větraná.

Můžete zdůvodnit, proč je větrání tak důležité?

Větraná skladba zabezpečí, že vlhkost, která se vyskytne ve skladbě střechy, bude správně odvětrána. V případě plechových střech je důležité si uvědomit, že plechem žádný vzduch neprojde. Proto případná vlhkost končí pod plechem. Vzhledem k tomu, že plechové střechy na dvojitou stojatou drážku se pokládají už od 3°, tak proudění vzduchu ve vzduchové mezeře v těchto sklonech je omezené. Snažíme se tedy nahradit proudění vzduchu větší kapacitou. Doporučuje se pro sklony do 15° navrhovat výšku vzduchové mezery 80 mm, pro sklony vyšší bude stačit 50 mm. V obou případech se přitom bavíme o délce krokve do 10 metrů. Pod vzduchovou mezerou se doporučuje použít pojistně hydroizolační opatření, odpovídající sklonu střechy a účelu užití objektu.

Asi jsme zapomněli na vrstvu, na kterou se plech pokládá...

Samotný plech pokládáme přímo na dřevěné bednění tloušťky 24 mm, se šířkou prken do 160 mm. Dřevěné bednění je podklad, který z hlediska životnosti koresponduje s plechovou krytinou. Určitě by měl být kvalitní, vyschlý a bez výškových nerovností. Pokud je potřeba ještě nějaká další podkladní vrstva, je dobré se obrátit přímo na výrobce plechu. Ten by měl doporučit takový materiál, který bude vyhovovat použitému plechu i podmínkám celé střechy.

Co se stane, když je podklad nerovný?

Bez ohledu na to, jaký plech jsme použili, se do něj podklad trvale propíše. Klempíři při pokládce totiž musí po střeše chodit a případné nerovnosti podkla-

du vytlačí botami. Dílo zkázy pak dokoná sníh, který je jako žehlička a případné nerovnosti protlačí do plechu. Proto je základem esteticky a pohledově hodnotné střechy rovný podklad.

Čím bychom měli dnešní téma uzavřít?

Myslím, že je potřeba se zmínit ještě o kotvení drážkované krytiny. Kotví se pomocí příponek, a to pevných a posuvných. Pevné příponky nesou veškeré zatížení krytiny a jejich počet se musí navrhnout i včetně zatížení, které na ně bude působit prostřednictvím krytiny. Což je zatížení, které vyvolávají konstrukce uchycené na drážky, jako například sněhové zábrany, fotovoltaické články apod. Pozor! Všechna zařízení, která by měla být uchycena na drážku, se musejí konzultovat s výrobcem krytiny, který potvrdí možnost či nemožnost použití. Firma Rheinzink například nedoporučuje na drážku uchycovat solární panely pro ohřev TUV. Pak máme

ještě příponky posuvné, které zajišťují krytinu pouze proti vzlaku větru a umožňují eliminaci délkové roztažnosti (dilataci) materiálu v podélném směru.

Jaké téma rozhovoru si zvolíme pro příště?

Měli bychom k drážkovaným krytinám ještě doplnit informace o podkladních vrstvách pod plech, o opatřeních pro malé sklony, o systému kotvení s ohledem na použité detaily, věnovat se prostupům a konkrétním detailům u okapu a hřebene. Navíc můžeme otevřít i ožehavé téma, jak najít správného řemeslníka. K dnešku bych závěrem ještě rád řekl, že vše výše uvedené je obecné a už mnohokrát probírané. Nicméně s nedostatkem řemesla a řemeslníků je nutné věci připomínat, aby si investoři uvědomili, jaký je rozdíl mezi řemeslníkem a montážníkem.

Děkuji za dnešní rozhovor a budu se těšit na příště.



BEZPEČNÝ POHYB PO STŘEŠE

ZAJISTÍ KVALITNÍ STŘEŠNÍ DOPLŇKY I JEJICH PRAVIDELNÁ REVIZE

Aby stavba vyhověla normovým (zákonným) požadavkům, je třeba vytvořit podmínky pro bezpečný pohyb po střeše i poté, kdy zmizí lešení. Střeška za tím účelem musí být vybavena prvky pro bezpečný pohyb. Jak uvádí normy, tato zařízení je navíc třeba pravidelně kontrolovat každých 12 měsíců, a to autorizovanou osobou pověřenou výrobcem. Společnost HPI-CZ, dodavatel stavebního příslušenství pro střechy, tyto revize nově nabízí.

Bežpečné užívání stavby je jedním ze základních požadavků stanovených normou ČSN 731901. Uživatel musí mít možnost bezpečně provádět údržbu střechy, případně výměnu poškozených částí krytin, obnovovací nátěry apod., ale také třeba komína, včetně jeho revize.

Víte, že... Pád z výšky patří dlouhodobě mezi nejčastější příčiny pracovních úrazů? Za práci ve výškách je přitom považována práce v jakékoliv výšce. Už od 1,5 m je zaměstnavatel povinen chránit zaměstnance proti pádu.

Na šikmé střechy rodinných domů se pro bezpečný pohyb při údržbě střechy a zařízení na ní umístěných montují zejména stoupací plošiny, lávky a nášlapy, v kombinaci s bezpečnostními háky. Háky se využívají jako kotevní body v součinnosti se zachycovacím postrojem na laně, ale lze je využít také pro připevnění střešních žebříků, určených pro zajištění dočasného pohybu na střeše.

Zdeněk Štofaňak, zástupce společnosti HPI-CZ, upozorňuje, že tyto prvky pro bezpečný pohyb je potřeba podle norem pravidelně kontrolovat, obdobně jako třeba komíny nebo kotle: „Norma ČSN EN 517, konkrétně odstavec 10, říká, že u bezpečnostních střešních háků musí výrobce uvést, že zařízení musí být kontrolováno každých 12 měsíců oprávněnou osobou autorizovanou výrobcem. A dále, že musí být udržováno, pokud to výrobce považuje za nezbytné. Obdobně se to podle normy ČSN EN 516 týká také lávek, plošin a stupňů, které je třeba rovněž kontrolovat každých 12 měsíců.“

PLOŠINY, STUPAČKY A LÁVKY

Nejčastěji se na střešní plochy upevňují stoupací plošiny. Montují se zpravidla do blízkosti komína, případně solárních kolektorů, antén apod. Větší objekty s rozsáhlejšími střechami pak mívají na střeších komínkové lávky se zábradlím. Naopak

u menších střech nebo jako doplňkové opatření, například ke stoupacím plošinám, výborně poslouží nášlapy neboli střešní stupačky.

KOMÍNÍK NENÍ VEVERKA

Střešní výlez musí být umístěn těsně vedle komínu a od výlezu ke komínu by měly vést nášlapy. Pokud se jedná o větší vzdálenost ke komínu, pak ale nášlapy nestačí a je potřeba instalovat stoupací plošiny, případně komínovou lávku. Tuto problematiku podrobně řeší norma ČSN 734201.

„Praxe je ale jiná, střeška bývá ve špatném stavu, nášlapy drží jen silou vůle a komínová lávka má stoupací část z prohnělého dřeva,“ konstatuje Zdeněk Štofaňak, který sám revize na prvky ze sortimentu HPI-CZ provádí, a dodává: „To už by dnes normám samozřejmě nevyhovělo. Část, na které se stojí, by měla být protiskluzová, což znamená kovová s výstupky a otvory, které brání shromažďování vody a sněhu. I když komíník nechodí po střeších každý den, jsou střechy, kam by se ani neměl pouštět – přece jen je to člověk a ne veverka“

OCHRANA PROTI PÁDU

Pokryvač nebo třeba stavební klempíř, vykonávající pracovní činnost na šikmé střeše, musí být chráněn zejména proti pádu ze střešního pláště na jeho volných okrajích. Zároveň je třeba zajistit jeho bezpečný pohyb po střešní ploše. Mezi nejbezpečnější a zároveň finančně dostupné způsoby zajištění na střeších patří využití bezpečnostních střešních háků. Instalují se převážně v blízkosti střešních oken, štítů, u okapů nebo u hřebenů střech. Jak už bylo řečeno, využívají se jako kotevní body v kombinaci se zachycovacím postrojem na laně, ale lze je využít také pro připevnění střešních žebříků, určených pro zajištění dočasného pohybu na střeše.





REVIZE PRVKŮ PRO BEZPEČNÝ POHYB PO STŘEŠE

Revizní kontrolu provádí pověřený pracovník především vizuálně. „Lávku, plošinu, nášlap, ale i bezpečnostní hák je třeba prohlédnout nejprve jako celek, poté všechny jeho části, a především správně provedenou montáž i uchycení. Pak je možné rozhodnout, zda tento prvek lze nadále bezpečně používat. Revizi provádí autorizovaná osoba, pověřená výrobcem, který daný prvek uvedl na trh,“ uvádí dále Zdeněk Štofaňak. Sám se při revizi vždy ptá na datum montáže. U starých lávek a plošin je těžké určit datum, takže ve chvíli, kdy jsou šrouby vykývané a prkna „podlážky“ nahnilá, je lepší prvek vyměnit. „Nejde o velkou investici,“ říká k tomu Zdeněk Štofaňak.

A kdy nejlépe provádět revizi? „Je jedno, zdali je to na jaře nebo na podzim, důležité je, aby to bylo pravidelně,“ dodává na závěr Zdeněk Štofaňak, který osobně revize pro společnost HPI-CZ provádí.

U MENŠÍCH STŘECH SLOUŽÍ NÁŠLAPY

Cestu po střeše lze vytvořit bez vrtání do krytiny pomocí univerzálního nášlapu Trapac, který stačí jen „zaháknout“ za střešní tašku. Sklon roštu lze upravit dle sklonu střechy, otvor v nášlapu je opatřen madlem pro přidržení, a tedy ještě pohodlnější a bezpečnější pohyb po střeše. Univerzální nášlap je určen pro pálené i betonové tašky, jejichž vlnám se rozměrově přizpůsobí.

STOUPACÍ PLOŠINY SE MONTUJÍ KE KOMÍNU

Sada Robust zahrnuje kompletní stoupací plošinu z pozinkované oceli. Rošt plošiny má protiskluzový povrch, hustě roz-

místěné otvory v povrchu roštu zabraňují shromažďování vody a sněhu. Držáky stoupací plošiny jsou v místech styku s krytinou opatřeny pryžovými podložkami, které zabraňují jejímu mechanickému poškození. Sada Robust je dodávána v několika barvených variantách.

PROSTORNÝ KOMINICKÝ VÝLEZ

Pro bezpečný pohyb po střeše může být rozhodující i výlez s dostatečnými rozměry, kterými povoláná osoba protáhne na střechu. Takovým je např. kominický výlez HPI pro profilované střešní krytiny, který svou velikostí 550 x 720 mm splňuje normu ČSN 73 4201. Norma umožňuje při rozměrech výlezu na střechu 550 x 550 mm a jeho vzdálenosti do 600 mm od komína už nezřizovat komínové lávky.

HÁK PRO RŮZNÉ ROZTEČE KROKVÍ

Pro montáž na krokve různých roztečí je určen univerzální hák Trapac. Upevňuje se na přiložený montážní profil z pozinkované ocelové plechu, který se montuje mezi dvě krokve. Háček lze posunovat a pevně ukotvit přesně v místě vyhovujícím tvaru krytiny. Bezpečnostní hák Trapac je určen pro skládané střešní krytiny, a to jak ploché, tak s vlnou.

Zdroj: HPI-CZ



VELETRH STŘECHY PRAHA

S ABSOLUTNÍM REKORDEM V NÁVŠTĚVNOSTI

Největší počet návštěvníků v historii, přes 25 tisíc, zaznamenal 21. ročník veletrhu Střechy Praha, který proběhl v PVA Expo Praha v Letňanech ve dnech 7. – 9. 2. 2019. Veletrh byl skvělou prezentací oboru střech i souvisejících odvětví a vstoupil tak velkolepě do třetího desetiletí své existence.

O třetinu meziročně vzrostla i celková obsazená výstavní plocha. Impozantní stánky většiny firem naznačovaly směřování charakteru akce k podobným významným veletrhům v zahraničí.

K vidění byla ucelená přehlídka střešních krytin, střešních oken, dřevěných konstrukcí, izolací, náradí a strojů, fasád a solárních systémů. Bohatá byla nabídka zelených střech. Společně proběhly veletrhy Solar Praha a Řemeslo Praha. Dále se prezentovali vystavovatelé z oblasti dřevostaveb a pasivních domů v rámci souběžných veletrhů For Pasiv a For Wood. Svá řešení představilo přes 300 společností na rekordní ploše 16 570 m².

NOVÝ FESTIVAL DŘEVA A NÁRADÍ SE ZÓNOU PRO TESAŘE

Zvýrazněným tématem letošního ročníku bylo tesařské řemeslo a s ním



spojený nový Festival dřeva a náradí. Zóna pro tesaře v hale 4 voněla dřevem a překypovala aktivitou. V předváděcí aréně se střídaly špičky tesařského oboru se soutěžemi zručnosti pro návštěvníky. Stánky kolem Zóny patřily známým značkám náradí a potřeb pro tesaře. Jmenujme z nich jen namátkou Mafell, kde byl k vidění mimo jiné kapovací pilový systém KSS 60 18 M bl, oceněný čestným uznáním v soutěži Zlatá taška, nebo Black & Decker, Dewalt, Fein, Festool, KMR, Stanley, Sema a Weto s návrhovým tesařským softwarem, Tesario a mnohé další. Vzácné muzejní exponáty si mohli návštěvníci prohlédnout na stáncích Národního technického muzea – Centra stavitelského dědictví v Plasech, v Pokrýváč-



ském muzeu pana Vladimíra Zábanského a v Tegulariu pana Richarda Mlýnka.

PESTRÝ DOPROVODNÝ PROGRAM

Tradičně bohatý přednáškový program zahrnul nespočet atraktivních témat. Do posledního místa byla naplněna jubilejní 20. konference Izolace. Proběhl 5. ročník Fóra Dřevěné konstrukce s podtitulem Konstrukce vystavené povětrnostním vlivům. Zaplněny byly přednášky o údržbě šikmých i plochých střech, o nejčastějších chybách ve střešních pláštích a také témata ke střešní fotovoltaike. Novinkou byla společná expozice „Digitální řemeslný inkubátor“, kterou v rámci projektu Rok digitálního podnikání 2019 připravila Asociace malých a středních podniků a živnostníků ČR. K dispozici všem návštěvníkům byla bezplatná poradenská centra pro všechny oblasti výstavby, pro úspory energií a obnovitelné zdroje energie a velmi užitečné rady poskytovali odborníci na stánku Cechu klempířů, pokrývačů a tesařů ČR.

ŘEMESLNÁ RADA S PREMIÉREM

Druhý den veletrh navštívil předseda vlády ČR Andrej Babiš. Zúčastnil se zde jednání Řemeslné rady AMSP ČR, jejímiž

tématy byly Implementace praktické výuky do rozvrhů ZŠ, Aktuální stav projektu zavádění duálního vzdělávání, Aktuální stav zavádění mistrovské zkoušky a Legislativní změny s dopadem na profesce. Potom si pan premiér našel čas na procházku veletrhem, setkal se s cechmistrem Cechu KPT ČR i se žáky středních odborných učilišť.

SOUTĚŽ O ZLATOU TAŠKU

Výhercem soutěže Zlatá taška 2019 se stala společnost Tondach Česká republika za posuvnou tašku Salsa 13. Porota také udělila dvě čestná uznání, a to firmě Velux Česká republika za řídicí jednotku vnitřního prostředí Velux Active a společnosti Mafell za kapovací pilový systém KSS 60 18 M bl.

Závěrečnou zprávu z veletrhu naleznete na www.strechy-praha.cz

Další ročník veletrhu Střechy Praha a souběžných akcí proběhne v PVA Expo Praha Letňany ve dnech 6. – 8. 2. 2020.

Za pořadatelský tým
Ing. Jitka Šefránková
ředitelka veletrhu



KONFERENCE STŘECHA SPECIÁL 2019

Jako profesionálové v prodeji střešních materiálů dbáme na profesní růst našich prodejních týmů. Proto jsme pro naše zaměstnance uspořádali na začátku letošního roku odborné konference. Reagujeme tím na rostoucí požadavky zákazníků na odbornost personálu na pobočkách.



Zároveň tím dáváme výrobcům možnost efektivně prezentovat své výrobky, a získat tak v našich prodejních profesionály. Díky tomu budou schopni podat zákazníkům veškeré informace a doporučit jim to nejlepší možné řešení.

Hlavními řečníky konferencí byli špičkoví odborníci z daných oblastí. Všichni prodejci od nás jako bonus získali skripta, která jim poslouží jako příručka technických dat a argumentačních podkladů pro prodejní týmy.

Ohlédněme se ještě za témata, které jsou na prodejních nejčastěji frekventované, a proto tvořily náplň konferencí:

- Odvětrání šikmých střech
- Šikmé střechy (krytiny a doplňky)
- Ploché střechy (izolace, skladby a prostupy)



- Specifika a skladby plechových krytin
- Zdravé bydlení (prosvětlení a ventilace v podkroví)

O užitečnosti pořádání osvěty pro prodejce hovoří i čísla, která se ke konferencím STŘECHA SPECIÁL 2019 pojí:

- 1 280** minut produktových školení
- 900** minut odborných přednášek
- 250** výtisků odborných skript
- 226** proškolených zástupců prodejních týmů ze 43 specializovaných poboček po celé ČR
- 16** odprezentovaných výrobců

Navštivte některou ze 43 specializovaných poboček a přesvědčte se o schopnostech a odbornostech našich profí prodejních týmů.

Těšíme se na Vaši návštěvu!
STŘECHA SPECIÁL s.r.o.
www.strecha-special.cz

Partneři





Den Braven



CHEMICKÉ KOTVY



Jedná se o profesionální dvousložkový materiál, který vytvrzuje chemickou reakcí v řádu minut až hodin. Chemické kotvy lze aplikovat 365 dní v roce, stačí jen správně vybrat. Používají se všude tam, kde jiné typy mechanického kotvení mohou selhávat. Jedná se o rychlejší, pohodlnější a efektivnější aplikaci. Ideální pro uchycování dřevěných nebo ocelových konstrukcí, madel, TV držáků, sportovních zařízení, regálů, lešení, zábradlí, závitových tyčí, betonářské oceli apod.

TOPWET®

SYSTÉMY ODVODNĚNÍ PLOCHÝCH STŘECH

RETENČNÍ STŘECHY ŠETŘÍ VODU, PENÍZE I STOKOVOU SÍŤ

Pojem Smart City hýbe světem a nejen evropská města jsou čím dál inovativnější. Nyní přichází čas, kdy jsou „chytřejší“ i střechy domů. K tomuto trendu přispívá koncept Smart Roof Solutions společnosti Topwet.



SYSTÉMOVÉ ŘEŠENÍ ODVODNĚNÍ PLOCHÝCH STŘECH



www.topwet.cz

IKO rozdává pokrývačům peníze

JSI
POKRÝVAČ?

ZÍSKEJ
PENÍZE
NAVÍC

VYMĚŇ STARÝ ŠINDEL
ZA NOVÝ
CAMBRIDGE XPRESS
NEBO
CAMBRIDGE XTREME 9,5°

VYDĚLEJ PENÍZE NAVÍC



Jste pokrývač, tesař, klempíř?

Máte šanci získat od IKO až 30 Kč/m² střechy. Například u plochy 300 m² jde až o 9 000 Kč, které získáte od IKO!

Podmínka?

Předělejte jakoukoliv starou střechu do IKO Cambridge! Krytinu IKO Cambridge tvoří laminované dvouvrstvé šindele, které je možné instalovat od sklonu 9,5°. Vhodné jsou zejména pro rekonstrukce starých eternitů. Na šindele Cambridge poskytuje IKO záruku až 30 let.

1. PŘEDĚLÁNÍ PŮVODNÍ STARÉ ŠINDELOVÉ STŘECHY

Akce platí od dubna od 12. prosince 2019. V tomto termínu pošlete do IKO (iko.sindele@iko.com):

- fotky staré střechy,
- fotky nové Cambridge střechy,
- fakturu o nákupu šindelů.

IKO vám zato pošle 15 Kč/m². Použijete-li navíc tmely, hřebíky, podkladní pásypásky a odvětrávače od IKO, tak získáte 30 Kč/m²!

2. PŘEDĚLÁNÍ PŮVODNÍ STARÉ JAKÉKOLIV NEŠINDELOVÉ STŘECHY

Akce platí od 1. dubna do 15. června 2019. Podmínkou je, aby střecha měla aspoň 50 m² a musíte být plátcem DPH.

Přihlášení do soutěže je stejné jako u předělání staré střechy šindelové. V tomto případě ale od IKO získáte 2 500 Kč.

Více informací na

www.iko.cz

JSI
POKRÝVAČ?

ZÍSKEJ
2500
KČ

PŘEDĚLEJ STARÉ
ETERNITOVÉ NEBO PLECHOVÉ
STŘECHY DO
CAMBRIDGE XPRESS
NEBO
CAMBRIDGE XTREME 9,5°
A ZÍSKEJ PENÍZE NAVÍC



PRODUKTY TESARIO SE PROSAZUJÍ

DÍKY MARKETINGU ROSTE ZÁJEM O NAŠE SLUŽBY

Od začátku letošního roku jsme začali s aktivním marketingem na podporu našich služeb a výrobků. Každý ví, že i sebekvalitnější služba a výrobek je bez dobrého marketingu poloviční. Jsme rádi, že existuje nejjednodušší podpora, a tou je „šuška“ o kvalitě výroby v Trhanově. Těší nás, že se o naší výrobě mluví a lidé nás doporučují dál svým známým. Přesto je potřeba tomu dát ještě něco navíc, a tak jsme zkusili podpořit třeba veletrh Střechy Praha.

Na veletrhu Střechy Praha jsme se v letošním roce stali partnery projektu „Festival dřeva a nářadí“. Vyrobili jsme několik pergol, které byly rozmístěny v „Zóně pro tesaře“, kde si mohli unavení návštěvníci odpočinout na lavičkách u stolků, které jsme vyrobili v Trhanově. Kvalitou zpracování naše pergoly Tesario zaujaly tak, že jsme všechny vzorové pergoly na místě prodali. Dokonce jsme na ně museli udělat pořadník. Nabídku služeb a výrobků jsme pak realizovali z roubenky, kterou jsme si v Trhanově pro letošní ročník veletrhu Střechy Praha sami navrhli. Není překvapením, že si tento náš stánek odvezl jeden zájemce po skončení veletrhu rovnou domů...

Zájem o pergoly, garážová stání, CNC krovy a vazníky byl na veletrhu mimořádný. Oceněním naší práce byla i návštěva premiéra naší země, který navštívil „Zónu pro tesaře“ a seznámil se s našimi výrobky a službami. Nejvíce nás však potěšil velký zájem tesařů o naše vazníky a CNC konstrukce. Diskuse s vámi, našimi zákazníky, nás zase posunula o kus dál, a tak se můžete těšit na další vylepšení našich služeb.

Mnozí návštěvníci v Praze navštívili i krásný stánek firmy Velux, kde byly pre-



zentovány možnosti zpracování střešních oken a světlíků do střech s vazníkovým řešením. Jsme hrdí na to, že jsme celou dřevěnou konstrukci stánku Velux vyrobili v Tesariu a že jsme se částečně podíleli na technickém řešení zpracování střešních oken do vazníkové konstrukce. Vzhledem k tomu, že vazníky jsou vel-

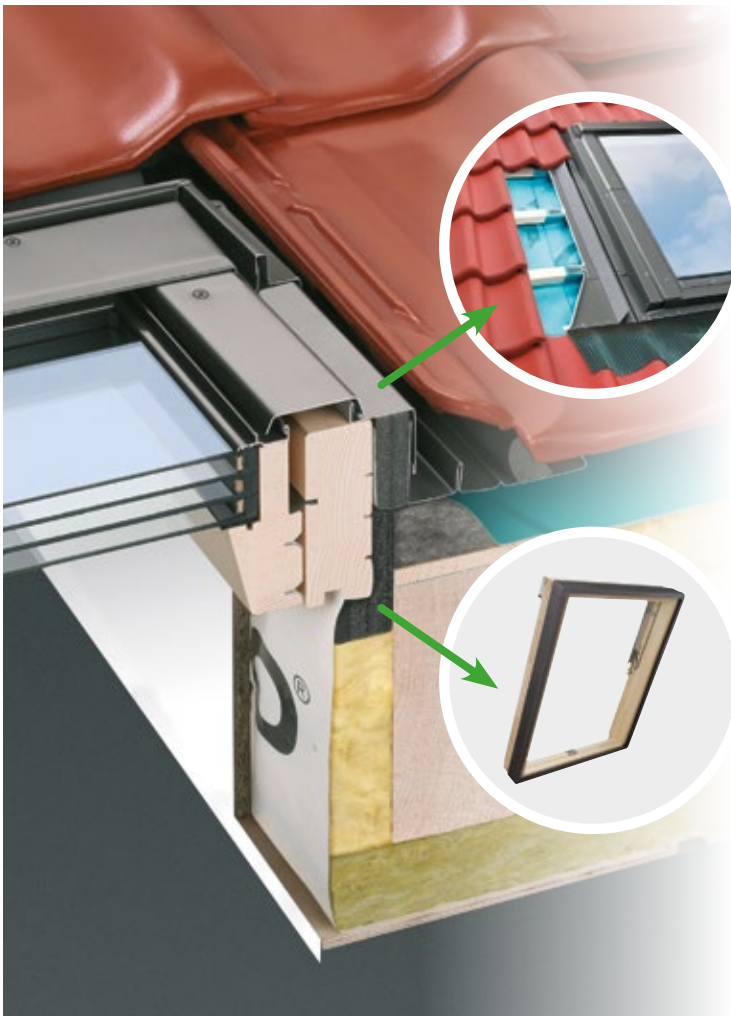
mi moderní a oblíbené mezi architekty, zachytila firma Velux tento trend a nabízí řešení. A my jsme byli u toho...

Snažíme se držet i online trendů, a tak jsme aktivní třeba na facebooku. Bude nám potěšením, stanete-li se fanoušky naší stránky Tesario. Zde se snažíme prezentovat naše výrobky a služby a prostřednictvím facebooku například také plánujeme vás pozvat v pátek 12. července do Trhanova na den otevřených dveří s večerním programem. Řemeslníci registrovaní přes facebook budou mít občerstvení zdarma a navíc si budou moci ve speciální zóně vychutnat hudební vystoupení. Připravujeme ubytování, stanové městečko a následující den třeba projížďku na kolech po okolí nebo výjezd na Čerchov... Více podrobností začneme postupně zveřejňovat na facebooku Tesario, a tak se vyplatí náš profil sledovat a lajkovat.

Vladimír Záborský
Jednatel

PRVNÍ CHODSKÁ TESARIO, s. r. o.





FAKRO®

JAK PERFEKTNĚ ZATEPLIT STŘEŠNÍ OKNO?

- Páska **XWT Plus** společně s lemováním **EHV-AT Thermo** představují systémové řešení pro zateplení rámu střešního okna po celé jeho výšce.
- Zateplovací páska je vyrobena z polyetylenové pěny, vybavena oboustranně lepicí páskou. Umožňuje jednoduché a zároveň profesionální zateplení oken FAKRO a omezuje na minimum vznik tepelných mostů.
- koeficient tepelné vodivosti $\lambda=0,04$ W/mK
- tloušťka: 22 mm

www.fakro.cz

TONSTAV
SERVICE

Materiály, technika a servis NEJEN pro stavební profesionály!

T: +420 387 840 111 E: info@tonstav-service.cz www.tonstav-service.cz

www.jekko.cz



TONSTAV-SERVICE s.r.o

výhradní distributor minijeřábů JEKKO pro ČR a SR

- kompletní škála modelů minijeřábů v různých rozměrech včetně příslušenství jako jsou např. hydraulické i manipulační výložníky, háky, kladky, přísavky a manipulátory pro práci se skleněnými tabulemi
- složený minijeřáb projede dveřmi šíře 80 cm
- konstrukce umožňuje zdvihání relativně těžkých břemen do vysokých výšek s využitím pouze minimální stabilizační základny



■ ČESKÉ BUDĚJOVICE ■ PRAHA ■ BEROUN ■ HRADEC KRÁLOVÉ ■ BRNO ■ OSTRAVA

STATISTIKY POTVRZUJÍ VÝZNAM BEZPEČNOSTNÍCH PRVKŮ STŘECH

Opomíjení bezpečnostních prvků na střeších může mít fatální následky. Potvrzují to aktuální statistiky, kdy pády ze střech a lešení patří k častým pracovním úrazům.



Požadavky na bezpečnostní prvky střech rodinných domů diktují lokální stavební normy. Zatímco například ve Skandinávii jsou bezpečnostní prvky, jakými jsou žebříky, střešní lávky a sněhové zábrany, přirozenou součástí střech rodinných domů, v Čechách se s nimi často z důvodu úspor nepočítá, a to ani ve stádiu projektové dokumentace.

Pády ze střech a lešení tvoří v České republice podle statistik přibližně jednu pětinu všech smrtelných pracovních úrazů. Kromě nedostatku bezpečnostních prvků za to může také vágní formulace normy ČSN 731901 Navrhování střech. Ta sice definuje potřebu bezpečnostních prvků u střech budov s provozem, nicméně u ostatních střech je poměrně shovívavá a bezpečnostní prvky nepožaduje.

Při výběru a dimenzování optimálních bezpečnostních prvků samozřejmě rozhoduje způsob užívání stavby, lokalita stavby a nároky na údržbu střechy. S bezpečnostními prvky bychom měli počítat už ve stádiu projektové dokumentace. Instalovat je pak můžeme i dodatečně.

LÁVKY A ŽEBŘÍKY

Minimálním bezpečnostním opatřením, které předepisují české stavební normy u rodinných nebo rekreačních domů, je zajištění bezpečného přístupu ke komínu domu. K tomu slouží kombinace střešní lávky a žebříku. Lávky a žebříky také umožňují rychlou a bezpečnou instalaci a údržbu satelitů, TV a Wi-Fi antén. Žebříky navíc mohou sloužit jako úniková cesta v případě požáru.

SNĚHOVÉ ZÁBRANY

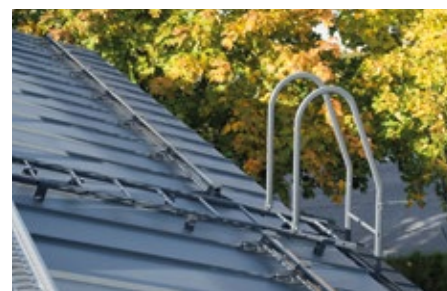
Zejména u domů v horských a podhorských oblastech nebo u domů vystavovaných pravidelné sněhové pokrývky jsou důležitou součástí bezpečné střechy. Sněhové zábrany chrání osoby v okolí domu proti padajícímu sněhu a ledu, a proto by měly být součástí střešního systému alespoň nad vstupy do budovy. Důležité je zajistit optimální počet a velikost sněhových zábran podle průměrné

ho množství sněhových srážek, délky po spádu a sklonu střechy.

Nejčastější nedostatky bezpečnosti střech rodinných a rekreačních domů:

- poddimenzování množství a velikosti sněhových zábran,
- absence žebříků a pochozích ploch pro údržbu střechy,
- nedostatek kotvicích prvků pro jištění na střeše,
- žádná úniková cesta v případě požáru,
- nezajištění bezpečného přístupu na střechu budovy.

Více na www.ruukkistrechy.cz



Bezpečnostní prvky Ruukki - lávky a žebříky zajišťují přístup pro údržbu komínů

THERMANO

SKVĚLA PIR IZOLACE

TŘÍDA TERMOIZOLACE A++

Využití:

- Šikmé střechy
- Ploché střechy
- Zelené střechy
- Zemědělské objekty
- Podlahy

THERMANO.EU

 **BALEX METAL**
STAVÍME SPOLU

OKAPOVÝ SYSTÉM ELEMENT

Využití:

- Obytné budovy
- Průmyslové
a administrativní objekty
- Zemědělské objekty
- Rekonstruované
objekty a novostavby

BALEX.EU

plzen@balex.eu

+420 495 543 267

Získejte slevu
až **40%**

NA VYBRANÉ VÝROBKY

Asfaltové
hydroizolační
pásy

ROOFSPECIAL FIX G 30

ROOFSPECIAL PV S 4 - 15

ASPABIT V 60 S 35

www.kvkparabit.com
www.chodska.cz
www.dachdecker.cz
www.stavinvest.cz

 **KVK Parabit**

 **DEG DACHDECKER**
STŘECHY ■ PASÁDY ■ IZOLACE

 **STAVINVEST**
Střešní systémy

 **PRVNÍ CHODSKÁ**
SPECIÁLISTA NA STŘECHY

Konečnou cenu získáte
v prodejní síti PCH – DEG – SI.

ŠETŘETE ČAS PŘI TVORBĚ NABÍDEK

Jaro přináší do našeho řemesla vždy tu nejdůležitější činnost roku, a to tvorbu nabídek. Ve Střeše Speciál děláme maximum, abychom vám tuto časově náročnou činnost co nejvíce usnadnili. Samozřejmostí pro všechny zákazníky je tvorba nabídky. Nejen cenové, ale rovněž rozpočtu z projektové dokumentace nebo ze zaměření střechy.



Digitální zaměření střech na základě pouhé adresy

Adresa

Dolní Chrástky 1868, Račicev pod Radhoštěm

Plochy

Celková zaměřená plocha	134,6 m ²
Sklon 22°	20,3 m ²
Sklon 42°	103,8 m ²
Sklon 82°	10,6 m ²

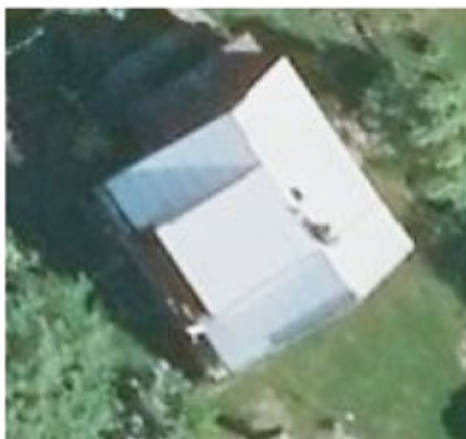
Délky

Hřeben	19,96 m
Levý okraj	16,10 m
Pravý okraj	16,09 m
Nároží	0,00 m
Úžlabí	12,50 m
Lemování zdi boční	0,00 m
Lemování zdi přední	0,00 m
Mansarda	0,00 m
Okapová hrana	19,24 m
Horní pult	0,00 m
Přechodová hrana	0,00 m
Atika	0,00 m

Oblasti

Větrná oblast	2
Sněhová oblast	4

Satelitní foto



- Rovněž pro vás vygenerujeme report s přehlednou tabulkou všech rovin střechy (plocha, hřeben, nároží, úžlabí, okapní hrana...) a budovu správně zasadíme do sněhové a větrné oblasti.
- Další součástí reportu je půdorysný výkres střechy, který obsahuje i kóty včetně hodnot.

To všechno máte maximálně do 24 hodin. A jak takový report běžného domu vypadá? Na to se můžete podívat v příložených obrázcích.

Opravdu si myslíte, že má smysl ztráct čas šplháním po střechách a zaměřováním desítek střech, o kterých ani nevíte, zda je jako zakázku dostanete? Není lepší ušetřený čas raději efektivně investovat do své práce, abyste stihli více zakázek a vydělali více peněz? Nebo abyste měli čas na to, co je pro Vás důležité, ať už je to partner, rodina, přátelé nebo Vy sám a Vaše koníčky?

Službu můžete poptat na webu www.socol.cz

Právě samotné zaměření střechy bývá pro vás - řemeslníky, jednou z nejvíce časově náročných činností. Sehnat partáka, vybavení, dojet k zákazníkovi, dostat se na střechu, vše pečlivě zaměřit a zaznamenat. A to ještě ani nehovoříme o tom, že zákazník je mnohdy jen potenciální, takže není jisté, jestli střecha nakonec klapne.

Otázkou, jak vám v tomto ohledu pomoci, jsme se zabývali již dávno. Výsledkem je už třetím rokem existence služby

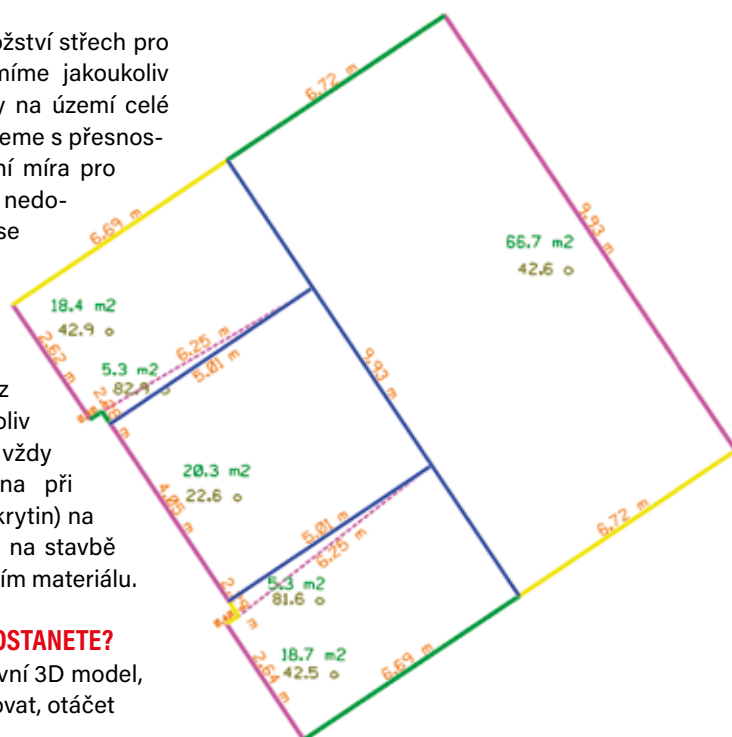
SoCol - satelitního zaměření střech, které si získává stále více zákazníků. Z výše uvedených důvodů jsme se rozhodli službu SoCol v tomto čísle připomenout. Především těm z vás, kteří službu ještě nevyužívají.

Denně zaměříme množství střech pro rekonstrukci. Zaměřit umíme jakoukoliv střechu starší než 3 roky na území celé České republiky. Zaměřujeme s přesností na 12 cm, což je ideální míra pro prvotní nabídku. My to nedoporučujeme, ale najde se řada zákazníků, kteří dokonce podle zaměření objednávají i finální materiál a vždy se vlezu. Berte to jako důkaz přesnosti zaměření, nikoliv jako doporučení. Naopak vždy zásadně trváme (zejména při objednávání plechových krytin) na přesném zaměření přímo na stavbě před samotným objednáním materiálu.

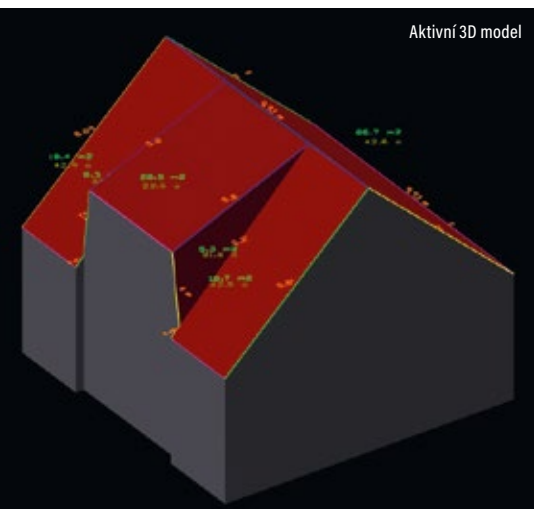
CO SE SLUŽBOU SOCOL DOSTANETE?

- Vytvoříme pro vás aktivní 3D model, kterým můžete pohybovat, otáčet a zoomovat.

Půdorys zaměřené střešní konstrukce



Aktivní 3D model



HELLO DAYLIGHT (AHOJ DENNÍ SVĚTLO)

Titulek je mottem, kterým je již více jak 45 let udáván směr rozvoje firmy Skylux. Firma SKYLUX si předsevzala, že bude vyvíjet prvky k dennímu prosvětlení objektů skrze střešní plášť. SKYLUX má ve svém výrobním programu kopulový světlík až o velikosti 1,6 x 2,8 m.

Doba a vývoj se však dále mění a čím dál tím více se bodové světlíky uplatňují i na rodinných a bytových domech. Je tedy kladen větší důraz na tepelně technické vlastnosti světlíků. Kopulové zasklení (i několikavrstvé) již dále nestačí, i když je kopule pro střešní světlík tou nejlepší variantou z hlediska samočištění. Proto se do těchto prvků vkládá sklo, kterým docílíme lepších vlastností.

Snižování energetické náročnosti budov a novodobé trendy přinést do měst více zeleně, nebo zapasovat rodinný dům do krajiny pomocí takzvaných zelených střech, s sebou přinášejí vyšší skladbu střešní pláště. To je pak u světlíků potřeba řešit pomocí vrstvitelných manžet.

Firma SKYLUX dále dbá na jednoduchost montáže a připravenost

pro další profese, viz řez světlíkem. Proto jsou všechny prvky předpřipraveny tak, aby se do sebe jednoduše zapasovaly, nejlépe zacvakly, a dle potřeb pouze zafixovaly.

Vyzkoušejte i Vy jednoduchost montáže.



Ing. František Chlada
+420 725 562 505



Paslode®

**PLYNOVÉ HŘEBÍKOVAČKY
PRO TESAŘE, KLEMPÍŘE A POKRÝVAČE**



Modely **IM90Ci** a **IM100Ci**

Rozsah: 50-90mm • 63-100mm

Použití: laťování, bednění, spojování trámů (rámové konstrukce, krov), OSB desky, prkna, podlahy, terasy, atd.

Modely **IM45CW** a **IM45GN**

Rozsah: 22-35mm • 25-45mm

Použití: upevňování šindele, lepenky a izolačních materiálů včetně fólie, mřížky proti hmyzu, plechové střešní krytiny, okapové plechy, cementotřískové šablony, dřevěné obklady, atd.



K dostání na pobočkách partnerů Střecha Speciál: www.strecha-special.cz

ITW Befestigungssysteme GmbH

Provozovna Česká Republika, Modletice 140, CZ 251 01 Říčany • Tel.: +420 323 202 202 • info@itw.cz • www.itw.cz

KM BETA

KMB Beta,
správné řešení
pro každou stavbu



Množství barev a povrchových úprav

Vysoká mechanická pevnost

Velké množství betonových doplňků

Classic AERLOX

Betonová taška s nízkou hmotností

Při výběru nové krytiny na rekonstrukci střechy je jedním z hlavních kritérií nosnost krovu. Vhodným řešením pro krovy s limitovanou nosností je Classic AERLOX, aktuální novinka na trhu. Vyznačuje se o 30 % nižší hmotností než srovnatelná betonová taška. Model pochází z portfolia firmy BRAMAC, která je součástí silné nadnárodní společnosti BMI Group.

Nižší hmotnost modelu Classic AERLOX je výsledkem unikátní výrobní technologie. K výrobě betonových střešních tašek je zapotřebí voda, cement a písek. Díky kombinaci optimalizace tvaru tašky, použití velmi kvalitního cementu a speciálního kameniva je zajištěno snížení hmotnosti tašky, a přitom je zachována požadovaná pevnost. Výsledkem je Classic AERLOX. Samozřejmě i tento model splňuje normou požadované vlastnosti betonových tašek, jako jsou především tvarová stálost, pevnost a mrazuvzdornost.

Lehká, ale odolná

Hlavním benefitem novinky Classic AERLOX je nízká hmotnost (2,9 kg/ks). Pokládka tohoto modelu je tak méně fyzicky náročná a z toho vyplývají i nižší náklady na manipulaci. Díky nízké hmotnosti je taška Classic AERLOX vhodnou volbou pro rekonstrukce střech, u kterých je nosnost krovu limitována.

Další velkou předností nového modelu je vyspělá povrchová úprava Protector PLUS. Zatímco povrch standardních tašek tvoří pouze několik vrstev barvy, u tašky s technologií Protector PLUS je navíc aplikována vrstva vysoce probarveného jemnozrnného

mikrobetonu, která zaplní všechny nerovnosti a vytvoří dokonale hladký a na první pohled atraktivní povrch. Tuto střešní krytinu tak charakterizuje stálobarevnost a vyšší odolnost vůči vlivům počasí i usazování mechů, nečistot a řas.

VÝHODY BETONOVÉ TAŠKY CLASSIC AERLOX



o 30% LEHČÍ



Dokonale sladěná střecha

Classic AERLOX byl vyvíjen jako standardní součást Inteligentního střešního systému BMI BRAMAC. Profil tašky odpovídá modelové řadě Classic a disponuje velmi propracovaným systémem originálních střešních doplňků. Nabídku doplňuje nadkrokovní tepelná izolace BramacTherm, solární kolektory či okapový systém. I na krytinu Classic AERLOX se vztahují nadstandardní záruky BMI BRAMAC. Výrobce nabízí 30letou záruku na kvalitu a mrazuvzdornost betonových střešních tašek BMI BRAMAC. Dle vybraných střešních doplňků pak mohou zákazníci získat i 10 nebo 15letou záruku na funkčnost střešního systému

[Více informací na bramac.cz](http://www.bramac.cz)

POCHLUBTE SE STAVBAMI Z NAŠICH MATERIÁLŮ

V provozovnách firem COLEMAN, DACHDECKER, PRVNÍ CHODSKÁ a STAV-INVEST, tedy u prodejců ze sdružení STŘECHA SPECIÁL, zakoupíte vše, co fungující střecha potřebuje. Jenže málo platné, samotné materiály k vybudování krásné a funkční střechy nestačí. K tomu je zapotřebí řemeslný fortel, vaše znalosti a chuť se poprat s každou zakázkou. Jsme rádi, že máme takové partnery, kteří umějí a necouvnu před žádnou výzvou! Jako poděkování dáváme na tomto místě prostor těm nejlepším z vás, aby se svými střechami pochlubili.

Dnes jsou to firmy:



Realizační firma:
BaP Stavby a interiéry, s. r. o.
Dodavatel materiálu:
Coleman S.I., a. s.
Termín realizace:
2018
Místo realizace:
Obecní úřad Raduň
Použitý materiál:
Cembrit česká šablona Betternit,
barva grafitová

Realizační firma:
Ladislav Orság
Dodavatel materiálu:
Coleman S.I., a. s.
Termín realizace:
2018
Místo realizace:
Rožnov pod Radhoštěm
Použitý materiál:
Prefa Prefalc, barva antracitová



Realizační firma:
Michal Vachek
Dodavatel materiálu:
DACHDECKER spol. s r. o.
Termín realizace:
2018
Místo realizace:
Přelouč
Použitý materiál:
Terran Danubia EVO cihlově červená



Realizační firma:
Michal Soudek
Dodavatel materiálu:
DACHDECKER spol. s r. o.
Termín realizace:
2017
Místo realizace:
Zámek Kolín
Použitý materiál:
měděná střešní okna Velux



Realizační firma:
Pavel Bíca, s. r. o.
Dodavatel materiálu:
PRVNÍ CHODSKÁ s. r. o.
Termín realizace:
2015
Místo realizace:
Kvilda
Použitý materiál:
Rheinzink prePatina schiefergrau

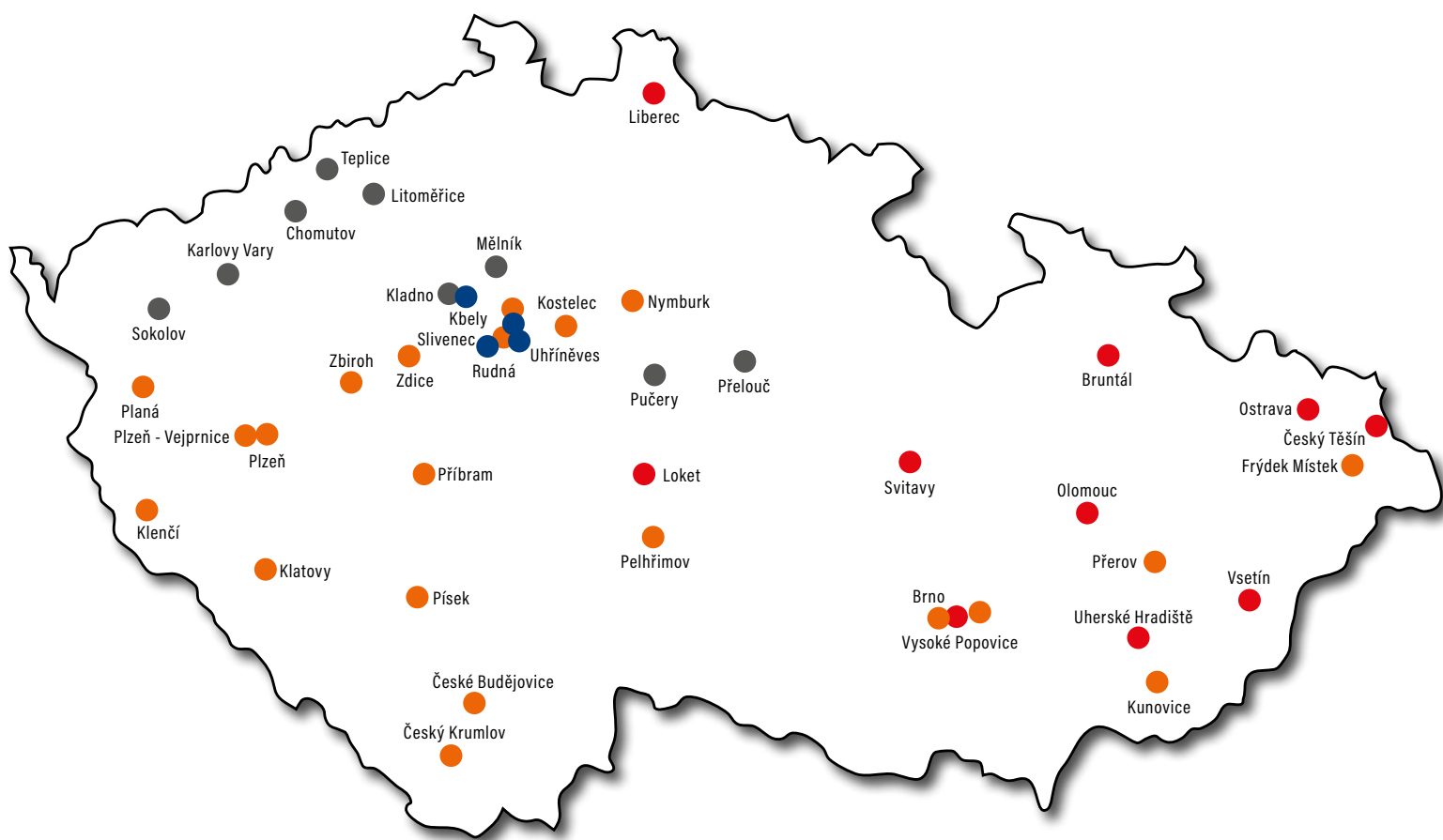
Realizační firma:
PE-Stav Plzeň, s. r. o.
Dodavatel materiálu:
PRVNÍ CHODSKÁ s. r. o.
Termín realizace:
2017
Místo realizace:
Školící centrum Chotíkov
Použitý materiál:
Titanzinkový svitek VM Zinc Pigmento Red



Realizační firma:
Hošek Vladimír
Dodavatel materiálu:
STAV-INVEST střešní systémy s. r. o.
Termín realizace:
2016
Místo realizace:
Málkov, okr. Beroun
Použitý materiál:
Nelskamp Sigma TOP cihlová

KDE NÁS NAJDETE

NAVŠTIVTE JEDNU Z NAŠICH POBOČEK
NEBO WEBOVÉ STRÁNKY NAŠICH SPOLEČNOSTÍ.



KONTAKTY NA POBOČKY

NAVŠTIVTE JEDNU Z NAŠICH POBOČEK NEBO WEBOVÉ STRÁNKY NAŠICH SPOLEČNOSTÍ.

1. Coleman S.I., a. s.
pobočka Brno - Přízřenice
Moravanská 224/98
tel.: 547 214 950
email: info@coleman.cz

2. Coleman S.I., a. s.
pobočka Bruntál
Třída Práce 419/7
tel.: 554 718 005
email: info@coleman.cz

3. Coleman S.I., a. s.
pobočka Český Těšín
Strojnická 373
tel.: 558 746 070
email: info@coleman.cz

4. Coleman S.I., a. s.
pobočka Loket - Čechtice
Loket 50
tel.: 317 866 057
email: info@coleman.cz

5. Coleman S.I., a. s.
pobočka Olomouc - Holice
U Pekárny 24/722
tel.: 585 151 660
email: info@coleman.cz

6. Coleman S.I., a. s.
pobočka Ostrava - Třebovice
Provozní 5560
tel.: 596 940 640
email: info@coleman.cz

7. Coleman S.I., a. s.
pobočka Svitavy
Olomoucká 26 A/1759
tel.: 461 324 740
email: info@coleman.cz

8. Coleman S.I., a. s.
pobočka Uherské Hradiště
Průmyslová 1394
tel.: 572 552 004
email: info@coleman.cz

9. Coleman S.I., a. s.
pobočka Vsetín
Bobrky 478
tel.: 571 499 630
email: info@coleman.cz

10. Coleman S.I., a. s.
pobočka Liberec
Pod Skalkou 193
tel.: 482 750 392
email: info@coleman.cz

11. DACHDECKER spol. s r. o.
pobočka Chomutov
Spořická 5416
tel.: 602 425 915
email: ch@dachdecker.cz

12. DACHDECKER spol. s r. o.
pobočka Karlovy Vary - Bohatice
Jáchymovská 80
tel.: 602 625 124
email: kv@dachdecker.cz

13. DACHDECKER spol. s r. o.
pobočka Kladno - Barré
Vinařice u Kladna
tel.: 724 371 991
email: kl@dachdecker.cz

14. DACHDECKER spol. s r. o.
pobočka Litoměřice
Litoměřická kotlina 383
tel.: 416 531 732
email: lt@dachdecker.cz

15. DACHDECKER spol. s r. o.
pobočka Mělník - Hořín
Hořín 82
tel.: 315 626 602
email: me@dachdecker.cz

16. DACHDECKER spol. s r. o.
pobočka Přelouč - Valy
Pardubická 34
tel.: 737 203 042
email: pr@dachdecker.cz

17. DACHDECKER spol. s r. o.
pobočka Kolín-Pučery
Pučery 72
tel.: 321 790 652
email: pu@dachdecker.cz

18. DACHDECKER spol. s r. o.
pobočka Sokolov
Bergmannova 95
tel.: 352 350 151
email: so@dachdecker.cz

19. DACHDECKER spol. s r. o.
pobočka Teplice
Hřbitovní 3205 (areál horizont)
tel.: 725 102 404
email: tp@dachdecker.cz

20. PRVNÍ CHODSKÁ s. r. o.
pobočka Brno - Slatina
areál Tuřanka 115
tel.: 739 503 780
email: brno@chodska.cz

21. PRVNÍ CHODSKÁ s. r. o.
pobočka České Budějovice
Slévárenská 675
tel.: 724 031 529
email: budejovice@chodska.cz

22. PRVNÍ CHODSKÁ s. r. o.
pobočka Český Krumlov
Za Jítonou 250
tel.: 725 421 484
email: krumlov@chodska.cz

23. PRVNÍ CHODSKÁ s. r. o.
pobočka Frýdek - Místek
17. listopadu 909
tel.: 605 778 357
email: frydek@chodska.cz

24. PRVNÍ CHODSKÁ s. r. o.
pobočka Kostelec nad Labem
T. G. Masaryka 576
tel.: 724 267 263
email: kostelec@chodska.cz

25. PRVNÍ CHODSKÁ Peřůva s. r. o.
pobočka Nymburk
Boleslavská třída 400
tel.: 725 502 702
email: nymburk@chodska.cz

26. PRVNÍ CHODSKÁ s. r. o.
pobočka Klatovy
Jateční ulice
tel.: 606 682 557
email: klatovy@chodska.cz

27. PRVNÍ CHODSKÁ s. r. o.
pobočka Klenčí pod Čerchovem
Klenčí pod Čerchovem 361
tel.: 724 007 213
email: klenci@chodska.cz

28. PRVNÍ CHODSKÁ s. r. o.
pobočka Pelhřimov
Kouřimského 2507
tel.: 602 757 693
email: pelhrimov@chodska.cz

29. PRVNÍ CHODSKÁ s. r. o.
pobočka Písek - Smrkovice
Na Nové 194
tel.: 602 182 773
email: pisek@chodska.cz

30. PRVNÍ CHODSKÁ s. r. o.
pobočka Planá u Mariánských Lázní
Nádražní 535
tel.: 724 042 002
email: plana@chodska.cz

31. PRVNÍ CHODSKÁ s. r. o.
pobočka Plzeň
Jateční 28
tel.: 606 685 136
email: plzen@chodska.cz

32. PRVNÍ CHODSKÁ s. r. o.
pobočka Plzeň - Vejprnice
Plzeňská 1078
tel.: 739 503 706
email: krimice@chodska.cz

33. PRVNÍ CHODSKÁ s. r. o.
pobočka Přerov
Husova 667/19
tel.: 702 037 594
email: prerov@chodska.cz

34. PRVNÍ CHODSKÁ s. r. o.
pobočka Příbram
Jinecká 319
tel.: 739 503 750
email: pribram@chodska.cz

35. PRVNÍ CHODSKÁ s. r. o.
pobočka Rudná - Chrástany
Třebonická 237
tel.: 602 247 825
email: rudna@chodska.cz

36. PRVNÍ CHODSKÁ s. r. o.
pobočka Uherské Hradiště - Kunovice
Osvobození 18
tel.: 777 206 055
email: kunovice@chodska.cz

37. PRVNÍ CHODSKÁ s. r. o.
pobočka Vysoké Popovice
Vysoké Popovice 254
tel.: 724 433 973
email: popovice@chodska.cz

38. PRVNÍ CHODSKÁ s. r. o. - franchise
pobočka Zbiroh
Bezručova 145
tel.: 605 281 647
email: zbihroh@chodska.cz

39. PRVNÍ CHODSKÁ s. r. o. - franchise
pobočka Zdice - Bavoryně
Průmyslová zóna 102
tel.: 724 985 836
email: zdice@chodska.cz

40. STAV-INVEST střešní systémy s. r. o.
pobočka Kladno
Na Kopci 763
tel.: 246 051 530
email: kladno@stavinvest.cz

41. STAV-INVEST střešní systémy s. r. o.
pobočka Praha 5 - Slivenec
K Austisu 680
tel.: 246 051 510
email: reporyje@stavinvest.cz

42. STAV-INVEST střešní systémy s. r. o.
pobočka Praha 9 - Kbely
Polaneckého 931/12
tel.: 246 051 500
email: kbely@stavinvest.cz

43. STAV-INVEST střešní systémy s. r. o.
pobočka Praha 10 - Uhřetěves
Františka Diviše 771
tel.: 246 051 520
email: uhrieves@stavinvest.cz