

STŘECHA SPECIÁL

65. VYDÁNÍ
JARO 2022

revue

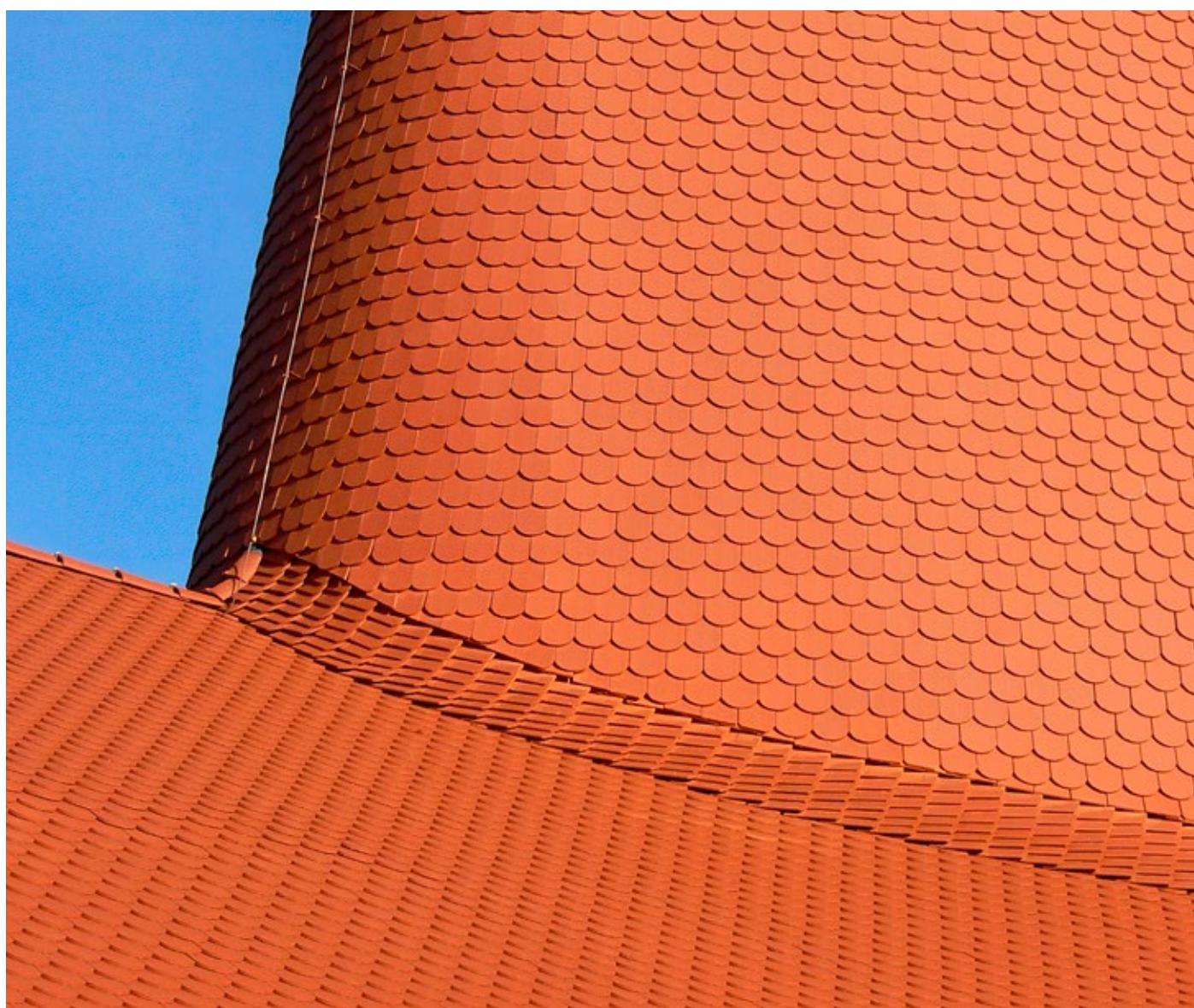
SPOLEČNĚ VYDÁVÁJÍ

Coleman **si**
STŘECHY ■ FASÁDY ■ IZOLACE

DEC DACHDECKER
^ STŘECHY ■ FASÁDY ■ IZOLACE

PRVNÍ CHODSKÁ
SPECIALISTA NA STŘECHY

STAVINVEST
- Vše pro střechy -
30 let
s Vámi!



Postřehy z Německa

Jan Bartakovics bydlí osm let v Eppendorfu, malebném saském městečku, a žíví se klempířským řemeslem na obou stranách hranice, **str. 12**

Zelené střechy - skladba

Než se začneme zamýšlet nad tím, jak navrhnout vegetační souvrství, měli bychom mít nejprve informace o nosnosti střešní konstrukce, **str. 14**

Vážení čtenáři,

máme za sebou první kvartál roku 2022, který hodnotíme obchodně jako velmi dobrý. Na začátku roku jsme si všichni v branži kladli otázku, jak se bude rok 2022 vyvíjet. Odhadovali jsme, jaký dopad bude mít vysoká inflace, zvyšující se úrokové sazby a ceny energií na již naplánované stavby a rekonstrukce, a taky na ochotu investorů pouštět se do nových projektů. Doufali jsme při tom, že se situace uklidní, ceny se stabilizují, výrobci přes zimu doženou schodky ve výrobě a opět bude dostatek materiálů k realizacím. Nikdo si ani nepomyslel, co vše nás může po turbulentním roce 2021 ještě potkat.



Dnes je již jasné, že to bude opět velmi složitý obchodní rok. Inflace stále narůstá, a to nejen u stavebních materiálů. Ceny se mění v podstatě každý den. Základní stavební materiály jako je zdivo, sádkokarton, zateplení atd. nelze v podstatě objednat. Pokud se to již podaří, tak je to v předělovém režimu a za ceny, které budou platné v den vývozu. Mnohdy je proto ani neznáme.

Ceny energií ovlivňují v podstatě všechna odvětví a zejména výrobce, u kterých je energie významnou částí ceny výrobku. Hrozba omezení dodávek ruského plynu je v současné době reálná a nedokáží si představit její dopady.

Značné potíže očekáváme s ocelí, která v Evropě za poslední týdny výrazně zdražila. Omezený dovoz z Ruska a Ukrajiny, odstavené hutě v Číně kvůli covidu a rostoucí ceny energií zapříčiní, že v následujícím období můžeme očekávat další zvyšování cen ocelových krytin, plechů, kovových doplňků a samozřejmě stavební oceli. Současně se můžeme potýkat s nedostatkem některých materiálů na výrobu.

I v tomto roce je potřeba, abyste zajišťovali materiál na vaše stavby s dostatečným předstihem a konkrétní termíny realizací plánovali pokud možno po dodání zboží na naše sklady. Také by bylo dobré se zdržet předčasných „slibů“ s termíny realizací. Dále je vhodné investorům doporučovat materiály, které jsou dostupné nebo jsou na našich skladech, což s vámi budeme rádi konzultovat.

Z naší strany vám můžeme slíbit, že i nadále se budeme v maximální míře snažit, abychom výpadky a dlouhé termíny dodání od výrobců kompenzovali skladovými zásobami. Uvolnili jsme do nich více finančních prostředků, abychom byli schopni průběžně dodávat dle vašich potřeb. Naši prodejci jsou připraveni s vámi řešit všechny možné alternativy, které povedou k úspěšné realizaci.

Za letošní výhodu považují znalost některých situací, které jsme v loňském roce ještě neznali a byly pro nás všechny zcela nové. Využijme těchto znalostí a zkušeností k tomu, abychom tento rok společně zvládli.

Za celou skupinu Střecha Speciál vám přeji hodně úspěchů.

Lukáš Hora
jednatel společnosti DACHDECKER

Vydává:

Časopis STŘECHA SPECIÁL Revue vydávají společným nákladem společnosti COLEMAN, DACHDECKER, PRVNÍ CHODSKÁ a STAV-INVEST

Adresa redakce: Bergmannova 96, 356 04 Dolní Rychnov

Vedoucí vydání: Jana Kindlová, marketing@dachdecker.cz, tel.: +420 602 252 055

Redakce: Alena Georgiadisová, dachrevue@gmail.com · Soňa Čísařová, scisarova@chodska.cz, tel.: +420 739 608 688 · Vratislav Kroc jr., krocjr@stavinvest.cz, tel.: +420 777 574 641 · Patrik Beňo, patrik.beno@coleman.cz, tel.: +420 725 565 446

Grafická úprava: Pavel Krmáček, tel.: +420 734 681 073

ISSN číslo: MK ČR E 18313

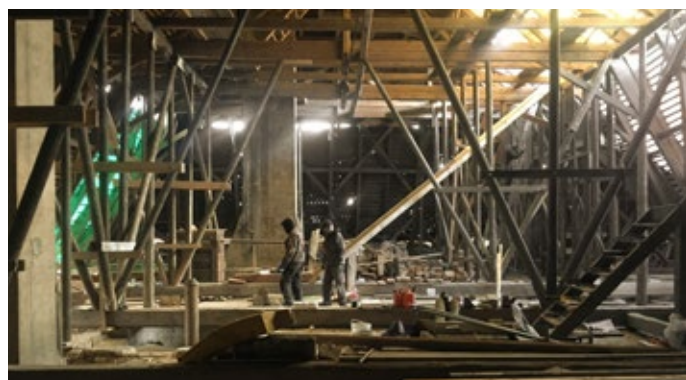
Časopis STŘECHA SPECIÁL Revue vychází 3x ročně, distribuce je zdarma.

Vaše podněty a připomínky směřujte na: marketing@dachdecker.cz, marketing@chodska.cz, krocjr@stavinvest.cz, patrik.beno@coleman.cz

Z OBSAHU...



16 STŘECHY PRAHA PO DVOU LETECH OPĚT NAŽIVO
Soubor veletrhů Střecha Praha navštívilo více než 19 000 návštěvníků.



20 ZÁMEK OLEŠNÁ V OKRESE RAKOVNÍK
Zámek postupně získává svůj dřívější lesk



22 PRO ŘEMESLO JSEM VŽDYCKY ŽIL
Pan Richard Mlýnek – pokrývačský mistr z Opavy



23 CECHOVNÍ MISTROVSKÉ ZKOUŠKY IZOLATÉRŮ
Historicky první zkoušky izolatérů povlakových izolací

TĚŽKO NA CVIČIŠTI, LEHKO NA BOJIŠTI

Rozbíhá se stavební sezóna a v našem světě založeném na plánování by se s tím za normálních okolností pojily prognózy očekávaných zisků a ztrát. Jenže k tomu jsou potřebné jistoty, kdy jedinou neznámou je výsledek. V současnosti je to opačně. Jistotu máme jen jednu, a to, že nic není jisté.



V ČEM JE NAŠE SÍLA

Rok 2021 byl z hlediska cen a zajištění dostatečného objemu zásob pro zákazníky sdružení STŘECHA SPECIÁL opravdu extrémní. Kdo si však myslel, že rok 2022 bude rokem zklidnění a konsolidace, musí být zklamán. Začátek letošního roku je ještě dynamičtější, než tomu bylo loni.

Zvýšení cen většiny materiálů z důvodu růstu cen vstupů (zejména energií, nákladů na dopravu atd.) už dosahuje desítek procent. Víc než kdykoliv v minulosti se tak ukazuje, jak je důležité spolupracovat se specialisty v oboru. Díky specializaci sdružení STŘECHA SPECIÁL a jeho schopnosti předvídat cenový vývoj, a na základě toho i přizpůsobovat skladové zásoby, umíme některé skokové zvýšení cen eliminovat. Tak se stáváme vašimi skutečnými pomocníky při realizaci vašich zakázek. To nás naplňuje vírou, že také letošní sezónu, i přes všechny problémy, společně zvládneme.

NESKLÁDÁME RUCE DO KLÍNA

Abychom byli na letošní výzvy ve STŘEŠE SPECIÁL opravdu dobře připraveni, organizujeme pro naše prodejce seriál školení. Jednodenní školení pro nováčky už proběhlo a navazují na něj tři dvoudenní konference pro všechny naše obchodníky, a to ve Velkých Bílovicích (20. - 21. 4.), v Plzni (27. - 28. 4.) a v Benešově (4. - 5. 5.).

ŠKOLENÍ PRO NOVÁČKY

Tréning nových kolegů v rámci konferencí STŘECHA SPECIÁL je žhavou

novinkou roku 2022. Premiéru si školení odbylo 6. dubna v Ostravě, kde se konalo v prostorách Coleman Univerzity, za což kolegům z Colemanu patří velký dík. Zúčastnili se jej všichni noví zaměstnanci, kteří nastoupili počínaje 1. lednem 2021 až do doby školení.

Školení mělo dvě části. V bloku teorie se probírala skladba plochých a šikmých střech a izolace. Navazovala praktická část s ukázkami střech, okapových systémů a zhotovování klempířských prvků.

Školiteli byli pánové Ing. Lukáš Kostka a Michal Adamec, což jsou skuteční profesionálové na svém místě. Vše vysvětlili lidsky a srozumitelně i pro nováčky.

Rozdělení účastníků do dvou menších skupin poskytlo více prostoru pro dotazy a praktické ukázky. Přestože školení bylo určeno úplným nováčkům, své si v něm, našli i ti, kteří se v oboru už nějakou dobu pohybují. Většina účastníků ocenila zejména praktickou část, kde si mohli některé úkony vyzkoušet přímo na vlastní kůži. Díky tomu, přestože někteří museli absolvovat cestu do Ostravy napříč celou republikou, si akci všichni pochvalovali. Za cenné informace cesta určitě stála! Svědčí o tom hodnocení účastníků v závěrečné anketě, např.:

- *Pánové byli příjemní, poradili, a to i během pauzy. Když jsme se zeptali, tak nám rádi zodpověděli dotazy.*
- *Sám jsem chtěl zjít k nějakému pokrývači si řemeslo vyzkoušet, abych znal praktickou část. Ted' už nebudu muset.*
- *Super byla druhá část školení, kde bylo vše vysvětleno prakticky a člověk si to mohl osahat.*
- *Za mě jako nováčka bylo školení naprosto úžasné a přínosné. Každopádně výklad i praktická část byly velmi zajímavé. Žádné nudné školení, u kterého se chce spát. Hltala jsem každé slovo...*

Co dodat? Jsme připraveni a těšíme se na vás! Společně to opět zvládneme!

Sdružení STŘECHA SPECIÁL



ZDRAVÍ?
BEZPEČNOST?
MÁME!

řemeslník 21

Na dvě zásadní témata, uvedená v titulku, je zaměřeno nové vydání časopisu Řemeslník 21. Na zdraví a bezpečnost zde nahlížíme z pohledu úspory manuální práce, přidáváme názor fyzioterapeuta na problémy pohybového aparátu spojené s vaší prací, a také vyzdvihujeme přínosy využívání kvalitního vercajku a oblečení.



MECHANIZACE PRÁCE

Každý si chce ulehčit práci a zbytečně se nedřít. Někteří z vás používají elektrické kolečko, někteří GEDU a někteří jste si dokonce vyzkoušeli „Dopravu až na střechu“ pomocí autojeřábu, paletových ramp nebo pojízdných ramp s kleštěmi na tašku. Reference mluví za vše.

V časopise Řemeslník 21 jsme pro vás připravili ukázky z praxe a pomocí QR kódu se můžete podívat i na kvalitní videa se zkušenostmi některých z vás.



KVALITNÍ VERCAJK

Nářadí je základním kamenem pro vaši bezpečnost a produktivitu. Špičkoví výrobci vercajku – jako Stubai, Milwaukee, WUKO a další – se prostřednictvím inovativních produktů zaměřují na zlepšování bezpečnosti jeho uživatelů.

Kompletní informace o přínosech moderního nářadí jsme pro vás shrnuli na webu www.vercajk21.cz, což je zároveň místo pro nejvýhodnější nákup těchto produktů.

APLIKACE COLEMANU

SoCol pro digitální zaměření střech, ColMACHR jako pomocník s vaším papírováním a Konfigurátor střech pro rychlé porovnání variant střech. Každá z uvedených aplikací ušetří čas i peníze. Jaké novinky jsme pro vás letos v aplikacích připravili? Není toho málo! Každý z vás si v naší nabídce to své najde.

Vše výše uvedené naleznete v aktuálním vydání časopisu Řemeslník 21 (www.remeslnik21.cz)

Mějte i vy lepší život s moderním řemeslem!

RAPI-TEC®

vruty bez předvrtání



Profesionálové
ocení...

DO DŮCHODU ZATÍM NEODCHÁZÍM

Dlouholetým váženým zákazníkem společnosti DACHDECKER je pan Karel Švec z Kraslic. Střechám se věnuje už řadu let jako pokrývač a měli-li bychom jej nějak charakterizovat, tak je to milovník břidlice. Pro pokrývačské řemeslo se rozhodl v roce 1968, kdy nastoupil na učiliště v Tachově – Světcích. S břidlicí se tam ale samozřejmě nesetkal.

Kde začala Vaše vášeň pro břidlici pane Šveci?

Už jako patnáctiletý jsem chodil vpořád na stavby. A protože bydlím téměř na česko-německé hranici, tak tady u nás má břidlice tradici. Proto jsem se s ní setkal už jako mladíček při svých brigádách.

K brigádám na střechách jste se dostal přes někoho z rodiny?

Pocházím z Kraslic, kde bylo více Němců, kteří byli pokrývači. Můj táta sice pokrývač nebyl, ale byl taky Němec, takže si mě u něj vždycky nějaký německý pokrývač vyžádal. Prý jestli by mě nepůjčil, abych mu dělal pomocníka...

Jak to bylo dál?

Zlom přišel po sametové revoluci, která přinesla nové možnosti, a tak jsem šel pracovat do Německa k pokrývačské firmě. Dělal jsem tam tenkrát víc druhů pokrývačských prací, což tehdy v Čechách ještě moc nebylo. Jenže s břidlicí jsem se tam nesetkal. Ta je totiž rozšířená především v regionech bývalé NDR. Proto jsem se po dvou letech rozhodl vrátit do Čech a pokračovat v řemesle. Ale už ne jako zaměstnanec, nýbrž jako živnostník. Podnikat jsem začal v roce 1992.

Můžete nám přiblížit, jak vypadalo podnikání před 30 lety?

Začátky v devadesátých letech byly velmi těžké a nepřehledné. V té době přicházelo ze zahraničí, hlavně z Německa, mnoho nových materiálů, nářadí a neznámých technologií. Bylo nutné se účastnit řady školení a kurzů, aby se s nimi člověk seznámil. Otevřené hranice a volnost pohybu mi umožnily si vzdělání doplnit dokonce i v cizině, takže jsem absolvoval školu v německém



Kláster trapistů v Novém Dvoře u Dobré Vody a Teplé

Lehestenu. V tomto horském břidlicovém městě je stará a jediná mistrovská škola na výuku pokrývání střech a fasád z přírodní břidlice. Zde jsem se naučil tuto specializaci a doplnil si znalosti o detailech, jako jsou úžlabí, volská oka a náběhy na vikýře.

Proč Vám k srdci přirostla právě břidlice, je to jen kvůli zvyklostem v místech, ze kterých pocházíte?

Břidlice je můj nejoblíbenější střešní materiál a taky práce s ní. A důvod? Je to krytina trvanlivá a vzhledově neměnná.

...jenže je taky hodně náročná na pokládku.

To je pravda. Práce je náročná a musí se u ní přemýšlet, protože nic není nalajnované. Daná je jenom základní šablona, zbytek musí fantazií domyslet pokrývač.

Na kterou ze svých realizací nejraději vzpomínáte?

Do paměti se mi nejvíce vryly památky, protože tyhle výjimečné stavby člověk dělá v životě jenom jednou. Z nich asi nejvíc klášter trapistů v Novém Dvoře, což byla výjimečná stavba. Taky byla hodně pracná, jenom vykládané úžlabí mělo délku 17 metrů. To bylo něco! Nemůžu nezmínit taky divadlo v Karlových Varech nebo kostel v Uherských Březích. Pěkných staveb mám na kontě zkrátka moc.

Jak Vám jejich realizace usnadňovala spolupráce s firmou DACHDECKER?

Moje spolupráce s DACHDECKEREM odstartovala hned v roce 1992, kdy jsem začal podnikat. To mluvím za vše, ne? Třicetiletý svazek se v manželství slaví jako perlová svatba.

Na ukončení pracovní kariéry nepomýšlíte?

Rozhodl jsem se zatím s podnikáním neskončit. Zdraví v mezích možností slouží a ještě stále mě pokrývačina baví. Zrovna teď mě čekají dvě stavby. Jednou je dřevostavba zámečku ve Stříbrné, druhou rodinný dům na Bublavě. Obě dvě střechy jdou do břidlice, tak se mám na co těšit. Jen aby už vylezlo sluníčko a mohli jsme se do toho pustit.



Rodinný dům v Rabštejně nad Střelou



Divadlo Karlovy Vary

OKAPOVÉ SYSTÉMY PRO VŠECHNY TYPY STŘECH

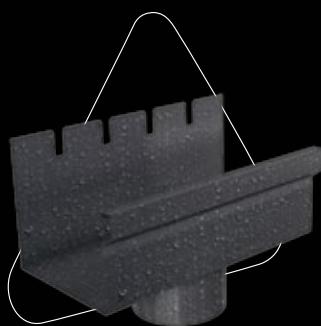


Siba Round

Perfektní harmonie estetiky
a funkčnosti

Okapové systémy Siba Round jsou vhodné jak pro rodinné domy, tak pro bytové a činžovní domy.

Díky bohatému výběru barev a prvků jsou vhodné pro každou střechu. Vysoká kvalita materiálu zaručuje přesnost provedení a prodlužuje životnost.



Siba Square

Pro kontrast nebo souhru
s architekturou budovy

Okapový systém Siba Square je reakcí na aktuální trendy v architektuře. Hranaté žlaby propůjčují fasádě úplně nový vzhled, proto jsou hojně používány projektanty.

Siba Square nabízí kontrast nebo naopak shodu formy s fasádou budovy.



Siba Modern

Perfektní harmonie estetiky
a funkčnosti

Systém skrytého žlabu Siba Modern je určen pro použití na objektech, kde je žlab zakomponovaný do tvaru fasády. Umožňuje bezpečné skrytí jak svodů uvnitř fasády, tak i žlabů pod estetickými krycími panely.

VYKROČTE K BUDOUCNOSTI S PRVNÍ CHODSKOU

Začalo to loňskou Zelenou dohodou pro Evropu (Green Deal) a orientace na udržitelnost a soběstačnost dál nabrala na obrátkách v souvislosti s válkou na Ukrajině. Téhle problematiky je teď všude kolem nás plno, hovoří o ní každý. Jenže my v PRVNÍ CHODSKÉ jsme vždy o krok napřed a zeleným a solárním střechám se věnujeme dlouhodobě. Díky tomu o nich už mnohé víme a máme před ostatními náskok.

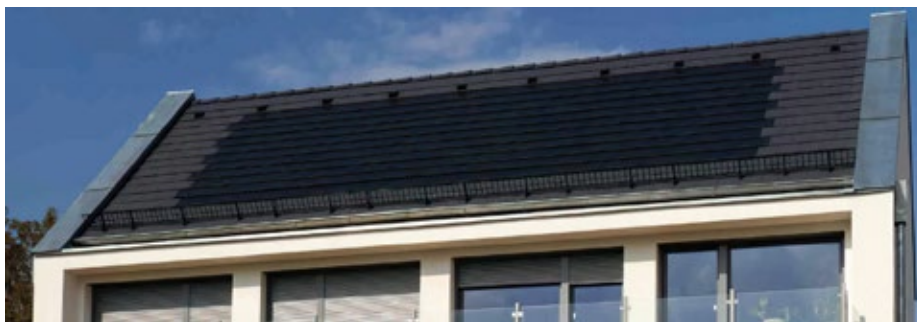
Už před dvěma lety byla na našem stánku na veletrhu Střechy Praha k vidění plechová krytina s integrovanou fotovoltaikou Solar Roof od Lindabu. Na zdravé životní prostředí a ekologii zase cílila systémová plochá zelená střecha firmy Knauf Insulation. Obojí vzbudilo zájem návštěvníků, který nás utvrdil v tom, že jsme se vydali správnou cestou.

ZKROČTE ÚČTY ZA ENERGII

Při přípravě letošního veletržního stánku byla orientace na soběstačnost a udržitelnost jasnou volbou. Vizionářsky jsme návštěvníky seznamovali s fotovoltaickou střešní taškou Terran Generon, aby její kvality vzápětí ocenila i odborná porota a udělila jí v soutěži Zlatá taška o nejlepší novinku veletrhu čestné uznání.

Jedná se o klasickou betonovou střešní tašku, která má solární článek integrovaný přímo do svého povrchu. Díky tomu je výsledkem estetická střecha, tak jak ji známe, bez rušivých elementů na střeše. Ovšem s přidanou hodnotou výroby elektřiny ze slunce. Solární modul má černou barvu a při stejné barvě základní betonové tašky není na střeše téměř postřehnutelný. Montáž takové střešní krytiny a elektrárny v jednom je jednoduchá a nijak zásadně se neliší od montáže běžných krytin.

Integrovaný solární modul disponuje výkonem 15 Wp, což při spotřebě 11,1 ks



tašek na m² představuje 167 W/m². Na výkon 1 kWp je nutno pokrýt solárními taškami Generon asi 6 m² střechy. Výrobnou energii – stejně jako jakékoliv jiné solární systémy – dodává článek Generon do rozvodné sítě.

POMOZTE PŘÍRODĚ I SVÉMU ZDRAVÍ

Zelená střecha je malý kousek přírody nad naší hlavou, který poskytuje všechny výhody zdravého životního prostředí. Zvlhčuje a ochlazuje vzduch, produkuje kyslík a absorbuje CO₂, zadržuje vláhu a... Ve výčtu předností bychom mohli pokračovat ještě dlouho. Kromě toho zelená střecha taky báječně vypadá a dotváří originalitu stavby.

Tenhle systém má ale některé své limity, a tím nejčastějším je aplikace téměř výhradně na plochých střechách. Ne, že by nebylo možno zelenou střechu vybudovat i ve spádu, ale jsou s tím spojeny poměrně náročné úpravy. Lépe řečeno

byly. Na veletrhu jsme vám totiž představili žhavou novinku – ekologickou skládanou střešní krytinu, se kterou je vybudování zelené střechy ve spádu hračka.

Eureko Green je šikmou zelenou střechou na latích. Jedná se o naprosto unikátní řešení, které na rozdíl od všech ostatních systémů nevyžaduje provedení vodotěsné izolační vrstvy pod vegetačním souvrstvím! Nevyžaduje ani budování zadržovacích systémů, jak to u šikmých zelených střech bylo dosud nutné. Každý kus „zelené“ krytiny je tvořený bezúdržbovým plastovým kontejnerem, který je zavěšen na běžné latici 6x4 cm. Pokládka je velice rychlá a jednoduchá na zámkový (vodotěsný) systém, takže ji zvládne běžná pokrývačská firma. Kontejner je možno objednat s již zapěstovanou rozchodníkovou směsí pro extenzivní zelenou střechu. Výsledek je okamžitý a efektní, jak dokládá zájem návštěvníku veletrhu, kteří se na našem stánku zastavovali.

NEVÁHEJTE A UDĚLEJTE KROK KUPŘEDU

Zelené a solární střechy jsou z mnoha hledisek řešeními pro budoucnost. Nezávěrejte proto před nimi oči a ovládněte tuto problematiku už dnes spolu s námi. Rádi vám poradíme nejen s jejich realizací, ale také vás naučíme znát všechny výhody, abyste přesvědčili i zákazníky. A nezapomíňte, že na tuto oblast se váže mnoho dotačních programů, které mohou být za současné ekonomické situace vítaným benefitem. ...a že energetická nezávislost dnes může znamenat víc, než výhra v loterii.



Betonové tašky Classic STAR a Tegalit STAR z portfolia značky BMI BRAMAC reprezentují nejnovější trend v technologii výroby střešních krytin. Atraktivní vzhled jim propůjčuje velmi hladký povrch a zajímavá nabídka barevného provedení včetně exkluzivních metalických barev. Oba modely mají také celou řadu praktických benefitů.

STAR mezi střechami



Zatímco povrch standardních betonových tašek tvoří pouze několik vrstev barvy, u tašek vyráběných technologií STAR je navíc aplikována vrstva vysoce probarveného mikrobetonu, která zaplní všechny nerovnosti a vytvoří dokonale hladký povrch. Vrstva mikrobetonu je přetažena i přes celou plochu předního řezu tašky. Toto vše

zvyšuje ochranu schopnost a odolnost krytiny před extrémními vlivy počasí a zajišťuje dlouhodobou stabilitu její původní barevnosti.

Ve znamení technické inovace

Betonové tašky STAR mají navíc do povrchu integrované speciální pigmenty, které odráží

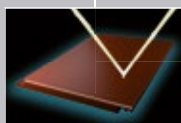
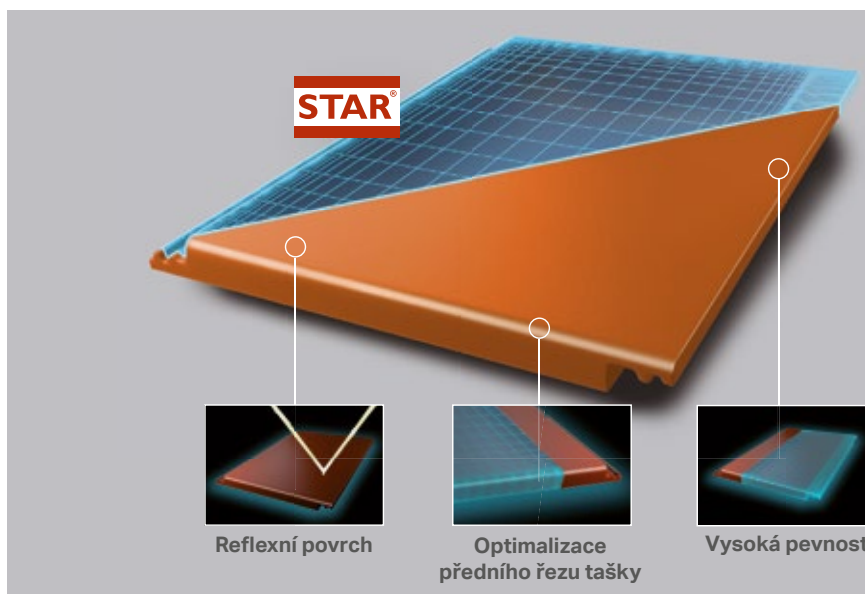
tříkrát více infračerveného záření než běžné střešní krytiny a snižují teplotu na spodní straně tašek až o deset stupňů. Společně s vysoce reflexní fólií a nadkroevní izolací BramacTherm tvoří unikátní skladbu střešního pláště s názvem Bramac COOL. Její jednotlivé složky zabraňují pronikání tepla do podkrovní, aniž by přitom ztrácely svou izolační schopnost. Střešní skladba Bramac COOL udržuje v podkrovní příjemné klima v každé roční době a přináší úspory za vytápění nebo klimatizaci.

Střecha jako architektonický skvost

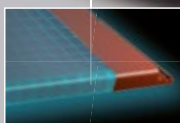
V provedení STAR se vyrábí dva profily střešních tašek – Classic a Tegalit. Classic má klasický a velmi elegantní tvar se symetrickým zvlněním. Tegalit reprezentuje velmi moderní a nadčasový model s jednoduchými liniemi a čistou geometrií. Oba modely tašek disponují komplexním systémem originálních střešních doplňků a příslušenství. Vše do sebe optimálně zapadá a dohromady vytváří Inteligentní střešní systém BMI BRAMAC. Jde o prověřené řešení střešního pláště, na které se vztahují nadstandardní záruky.

bramac.cz
bmigroup.com/cz

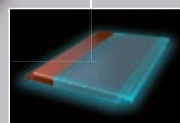
BRAMAC STAR



Reflexní povrch



Optimalizace předního řezu tašky



Vysoká pevnost



BMI BRAMAC

Nová generace střešních tašek s jedinečnou technologií STAR

STAR představuje nejnovější trend v technologii výroby střešních krytin. V nabídce modely Classic STAR a Tegalit STAR.

bramac.cz
bmigroup.com/cz



STŘECHA NA CELÝ ŽIVOT

VE FIRMĚ KLIPS UŽ PŘED ČTVRT STOLETÍM VSADILI NA KVALITU

Firma Klips vznikla v roce 1994 z téměř ničeho. Nešlo o nic neobvyklého, podobně tehdy začínala řada firem. Tři společníci v pronajaté garáži instalovali několik strojů a trhu nabídli své služby především v oblasti klempířiny. Dva ze zakládajících členů totiž byli klempíři a doplňoval je technik, Ing. Igor Nekolný. Právě s ním, jako se současným jednatelem úspěšné společnosti, se po oboru rozhlédneme a zhodnotíme, jak se v průběhu let situace na střeších změnila i kde jsou její pevné body.

S jakou vizí jste firmu Klips zakládali?

Naše vize byla začít podnikat i bez „divoké“ privatizace. Moji dva společníci byli velmi zruční řemeslníci a já jsem už v oboru také měl zkušenosti z praxe. Asi nás sblížila zakázka střechy na Rudolffnu, kde jsme společně pracovali. Vsadili jsme na kvalitu a spokojenost zákazníků, aby se k nám vraceli. Zároveň jsme si uvědomovali, že firma bude fungovat, dokud pro ni budeme jako společníci pracovat na 100 %. To musí být příkladem i pro zaměstnance, pokud od nich chceme výkony. Musím říci, že jsem měl velké štěstí na své kolegy Miroslava Žofáka a Václava Vykuse (odešel před 3 lety do důchodu). Po celou dobu jsme se doplňovali jak pracovní, tak lidsky. A postupně jsme vybudovali fungující firmu Klips s.r.o.

Po více než 28 letech je firma Klips synonymem pro kvalitu a spolehlivost, na svém kontě máte řadu oceněných realizací. Současně není tajemstvím, že znáte svou cenu. Bylo to tak vždy?

Od začátku jsme sázeli na kmenové zaměstnance. Nechtěli jsme jít cestou „švarcsystému“. Vždy jsme dodržovali pravidlo, že zaměstnanci musí za odvedenou práci dostat peníze včas. Není to jednoduché, zvláště u sezónního řemesla. Další naše představa byla se spoléhat na vlastní zázemí – dílnu pro výrobu klempířských prvků. Oba zmíněné záměry znamenají jiné režijní náklady než má živnostník, který si nechává vyrábět oplechování na zakázku. Z toho samozřejmě vychází výpočet cen v rozpočtech. Máme okolo sebe dost příkladů, kdy i velké „levné“ firmy z našeho oboru už dnes nejsou.

Jak složité bylo udržet kvalitu a jí odpovídající ceny v loňském roce, kdy ceny stavebnin procházely obrovskou turbulencí?

Naštěstí jsme se těsně před covidem rozhodli, že se budeme orientovat na objemově menší zakázky a přímo pro investory. Díky tomu jsme covidem prošli „bez ztráty květin“.



Loni se zdálo, že ve stavebnictví nemůže být hůř. Rok 2022 ale všechny přesvědčil o opaku. Přidružila se válka na Ukrajině a její dopady dál zdražují nejen stavebniny, ale všechny komodity. Projevilo se to nějak i ve vašich zakázkách?

To, co se děje nyní na Ukrajině, je tragické. Ukazuje se, že naše starosti jsou mizivé oproti tomu, co prožívá ukrajinský národ. Je to také ostuda Evropy, kam až jsme nechali Rusa zajít v jeho rozpínavosti. Současná situace na trhu s materiálem je turbulentní. Když to zjednoduším: nyní je to tak, že pracujeme na té akci, na kterou máme zrovna materiál, a pro investory, kteří akceptují, že se dozvedí konečnou cenu až v průběhu realizace. Jsme rádi, že díky zavedené značce Klips, máme smlouvy s takovými „tolerantními“ investory na měsíce dopředu. Jinak, dle mého soudu, v této době postupovat ani nejde.

Pomáhá Vám v této situaci fakt, že máte stálého dodavatele stavebních materiálů?

Spolupráce s týmem Stav-Invest nám vyhovuje. Máme takový servis, jaký potřebujeme. Za léta spolupráce už mohu mluvit o obchodně přátelské atmosféře. Chrlíme denně nabídky na střechy a kdybychom ještě měli všechnen materiál jednotlivě poptávat, nedělali bychom nic jiného. Ve Stav-Investu víme, že jako stálý partner vždy dostaneme dobrou cenu. Jsme rádi, že v cenové politice rozlišují

realizační firmu v dlouhodobé spolupráci oproti zákazníkům „z ulice“. To se podle našich zkušeností jinde neděje. Obchodník je hodnocen pokud prodá komukoliv. Vyhovuje nám i poloha jednotlivých provozoven z hlediska rozmístění v okruhu našeho působení.

Můžete přiblížit, jak spolupráce se Stav-Investem vznikla?

Ve Stav-Investu začali pracovat lidé, kteří se námi byli zaměstnáni ještě u státního podniku. Takže jsme se znali a věděli, co od sebe navzájem můžeme čekat.

Je známo, že Klips nemá ze Stav-Investu jen materiály, ale přetáhl jste jim i pracovní sílu... Neutrpěla tím spolupráce?

Mohu mluvit jen za sebe – neutrpěla. Nebylo to však žádné přetahování, ale přirozený vývoj. Navíc jsem té „pracovní síle“ už kdysi dělal mistra, když začínal jako šikovný čerstvě vyučený klempíř. Takže by se dalo říci, že první přetáhl Tomáše vlastně Stav-Invest (úsměv). Opět zde šlo o to, že jsme se znali z minulosti. Jsem rád, když se někdo vrátí zpět k řemeslu, které navíc umí. V porevoluční době u nás bohužel vzniklo podvědomí, že pracovat rukama je ostuda. Já se na to dívám obráceně. Vážím si těch, co umí nějaké řemeslo a baví je to! Zároveň je to v dnešní době dobře živí.

Jak vidíte budoucnost firmy Klips?

Jelikož všichni stárneme, vč. našeho mančaftu, snažíme se našim pracovníkům v posledních letech co nejvíce ulehčit těžkou práci. Ať už jde o lešení na stavbách, vybavení v dílně, malou mechanizaci i přesuny materiálu. Často si uvědomuji, že se člověk celý život učí, a tak se to snažím rozvíjet i u našich lidí. V tom vidím budoucnost firmy Klips.

Má ve Vaší vizi místo i další spolupráce se Stav-Investem?

Budu rád, když budeme dále spolupracovat na stejné vlně.

Představujeme nový **COMAX KLIK 31**

Vylepšený typ populární šablony KLIK vyrábíme z hliníku tl. 0,7mm se zárukou až 75 let, nebo z pozinku tl. 0,55 mm se zárukou až 40 let. Šablona je v celé ploše opatřena mikroprofilací, která je nejen estetická, ale především profil zpevňuje, a dále pokročilým zámekem, který zjednodušuje a zkracuje instalaci a zároveň je velmi pevný. Krytina je dostupná ve 12 standardních odstínech a dalších 300 odstínů je k dispozici na zakázku při odběru nad 400 m².



MIKROPROFILACE

KLEMPÍŘSKÉ DNY S COMAXEM POKRAČUJÍ

Série praktických jednodenních školení věnovaných ukázkám a nácvičce montáže našich krytin, úspěšně pokračuje. V lednu 2022 kurz pod vedením zkušeného instruktora absolvovalo 50 klempířů, kteří ocenili možnost natrénovat instalaci krytiny přímo v zázemí výrobce. Celkem 6 hodin ukázek a nácvičce montáže je přínosem do střešní praxe realizačních firem a je **osvědčeno certifikátem**.



STŘEDISKO VÝROBY PLECHOVÝCH KRYTIN VE VELVARECH PROŠLO DALŠÍ MODERNIZACÍ

V roce 2015 jsme si postavili novou atraktivní provozovnu o výměře 6 000 m². Na ni v roce 2019 navázal nový stavební projekt, který výměru zdvojnásobil na 12 000 m². A nových prostor se letos dočkají i naši obchodní a realizační partneři - aktuálně pro ně budujeme **novou školicí učebnu a komfortní showroom**.



NOVÉ PROSTORY DOSTALY I NOVÉ STROJE

Dynamický růst střediska se odrazil i v investicích do dalšího strojního vybavení - prostředky ve výši 16 mil Kč v roce 2021 putovaly do pořízení profilovací linky na výrobu nové střešní krytiny **COMAX KLIK 31 s mikroprofilací** a pokročilou technologií zámku, do nákupu elektromechanických tabulových nůžek, nové CNC ohýbačky a nového vysokozdvihu.



CNC ohýbací linka



Elektronické tabulkové nůžky

NAŠE PLECHY ZDOBÍ NOVÉ STŘECHY - ZDE PROJEKT MŠ ŘIČANY



COMAX BoCo (Říčany)



POSTŘEHY Z NĚMECKA

Před rokem jste mohli na stránkách Střecha Speciál revue číst článek s postřehy ze Slovenska, dnes se zaměříme na souseda z opačné strany, na Německo. Postřehy se pokusím najít s pomocí zkušeného řemeslníka. Jan Bartakovics bydlí osm let v Eppendorfu, malebném saském městečku, a živí se klempířským řemeslem na obou stranách hranice.

V Čechách má středně velkou společnost Bart Corporation s.r.o. se šesti stálými zaměstnanci. V Německu v prvních letech dělal klempířinu jako zaměstnanec u firmy Klemm ve Freibergu. Nyní s kolegy občas pracuje pod vlastní značkou také v Sasku, ale zatím jen formami subdodávek pro místní firmy. První otázka proto automaticky míří na rozdíly v podnikání tam a u nás.

POTŘEBNÉ JSOU ZNALOSTI I FINANCE

Založení firmy (GmbH) v Německu znamená složit minimálně 25 000 EUR (více než 600 tis. Kč) jako jistinu. Navíc, pro možnost provádět klempířské práce je nutná mistrovská zkouška. Mistrovská zkouška představuje roční školení a složení závěrečných zkoušek. To stojí dalších 10 000 EUR. Při mistrovské zkoušce musí řemeslník ukázat dílo, dokládající zvládnutí řemesla na vysoké úrovni. Ve druhé části zkoušky pak musí dokázat, že ví, jak se řídí firma, a to v celém rozsahu – od účetnictví až k bezpečnosti práce.

Zajímavé je, že v rámci ročního kurzu je víc času věnováno podnikatelské teorii než řemeslu. Jaksi se předpokládá, že ten, kdo se na mistrovskou zkoušku hlásí, má za sebou roky praxe a jeho „fortel“ mu umožní splnit přísné požadavky absolventského díla.

MISTROVSKÁ ZKOUŠKA NA NĚMECKÝ ZPŮSOB

Řemeslník z jiné země EU, chce-li v Německu samostatně vykonávat řemeslo, musí doložit, že má složenou mistrovskou zkoušku odpovídající úrovně. Agendu povolení práce vedou regionálně příslušné „Řemeslné komory“ (Handwerkskammer). V Česku se bohužel o mistrovských zkouškách zatím jen diskutuje, ale žádné, úředně platné, neexistují. Proto pan Bartakovics řešil, co s tím.

V jeho případě (osoby trvale bydlící v Německu, ale s českým občanstvím) požadovala Řemeslná komora z města Chemnitz podklady od Ministerstva průmyslu a obchodu ČR. Podklady byly mimořádně důkladné. Výuční list, maturitní vysvědčení ze stavební průmyslovky, ale i vysvědčení z jednotlivých ročníků. Fotky realizovaných staveb, detailů, nabídky,

faktury, doklady o školení bezpečnosti práce, účetní závěrky, daňová přiznání ... Vše úředně přeložené do němčiny.

Nakonec to trvalo skoro rok a náklady se počítaly taky v tisících. Výsledkem je doklad nahrazující Mistrovskou zkoušku, a sice Ausnahmegenehmigung (výjimečné povolení), které vystavila Řemeslná komora z Chemnitzu. Takže nyní již může pan Bartakovics realizovat práce samostatně.

JAK TO CHODÍ V PRAXI

Ale i jako subdodavatel musí pan Bartakovics plnit přísná pravidla podnikání. Stavební práce musí být nahlášena celnímu úřadu, včetně soupisu zaměstnanců. Včetně těch, co pracují na IČO, protože v Německu to vlastně nerozlišují. Všichni musejí mít zaručenou minimální mzdu (vyučení samozřejmě vyšší) a za všechny bez rozdílu platí majitel firmy pojištění, a to i takzvané „dovolenkové pojištění“. Opravdu, existuje pojišťovna, kde se zaměstnanci mohou každý rok po skončení prací přihlásit o peníze, které tam za ně byly šéfem složeny.

Neexistuje možnost některá nařízení obejít, celníci vše kontrolují. Ale vždy kontrolují korektně a většinou v přátelském duchu. Navíc začátečníkům místo buzerace spíše poradí.

NĚMECKÝ SMYSL PRO POŘÁDEK

Dostává se mi od zpovídaného Honzy Bartakovice množství informací. Pořá-

dek, produktivita, dodržování předpisů – to přece všichni známe! Jen možná ten „německý Ordnung“ ve svých myslích bagatelizujeme. Čím déle však Honzu poslouchám, vnímám, že je za ten německý styl na stavbách rád a v Čechách mu naopak chybí.

Pořádek na stavbě. Je jedno, jestli jste v pozici zaměstnance nebo stavbu vedete. Před odchodem ze stavby se vždy poslední půlhodinu uklízí.

Nářadí se nenechává na stavbě, každý den se dává zpět do auta. V Německu je nepředstavitelné, že by klempíř ráno řekl mistrovi, když ho posílá na jinou stavbu, než byl včera (havárie, reklamace apod.), že má nůžky či kladivo zavřené na půdě tam, kde byl včera.

Dodržování pracovní doby, ale i dodržování přestávek. Neexistuje, že by se nešlo na oběd nebo nebyl čas na svačinu. Na druhou stranu neexistuje, že by přestávka byla delší, než má být.

Používají se ochranné pomůcky, téměř zásadně se práce provádějí z lešení, ale běžné je třeba i nošení rukavic a pořádného oblečení. Zaměstnavatel platí nemocenskou prvních šest týdnů, a tak si dává velký pozor, aby platit nemusel.

Nářadí je kvalitní a velmi často jednoúčelové. Prý jsou pro to dva důvody. Tím prvním je produktivita práce. Nabídková cena se počítá podle hodin, ne podle metrů čtverečných. Že by někdo „bastlil“ čtvrt hodiny otvor pro průchod komínku



Jan Bartakovics a jeho auto s českou značkou, která v Německu podnikání nebrání

odvětrání maflerem nebo motorovou pilou a nepoužil vrtačku s výkružníkem, je v Německu téměř nemožné. To navozuje i druhý důvod. Tím je dojem z firmy a její pověst. Hromada pilin a díra jak po granátu zrovna dobrý dojem nedělají a náhodní přihlížející si řeknou „asi nemají pořádné nářadí“.

Dobry dojem je v Německu hodně důležitý pro získání zakázek. Dokládá to pan Bartakovics příkladem. Získal v posledních dnech velkou zakázku na několik střech jedné továrny jen proto, že investor viděl postup jejich prací na jiném objektu.

ZÁKAZNÍCI JSOU NÁROČNÍ

Jsme u dalšího zajímavého faktu. Zatímco v Čechách má řada firem, včetně pana Bartakovice, nasmlouvané zakázky do konce roku, v Německu je aktuální doba nástupu klempířské firmy kolem tří měsíců. Možná je to náhoda, ale po Covidu se zvyšuje poměr oprav na úkor celkových rekonstrukcí. Objevují se požadavky na překrytí starého střešního pláště kvalitní lepenkou. Přibývá též požadavků na nátěry starých žlabů a svodů a jejich ponechání, i když k výměně staré krytiny za novou dochází. V německém Podkrušnohoří se i v minulosti hojně používaly hliníkové žlaby, takže nejsou prorezné. Možná je to nostalgie a zachování původního vzhledu. Žlaby i svody tam mají zvláštní rozměry, které je v případě potřeby nutno dělat na dílně (třeba průměr svodu 87 mm).

Honza má poznámku, že jeho zkušenosti se týkají regionu, kde podniká, tedy části Saska pod Krušnými horami. Německo je veliké a jiné spolkové země mohou mít situaci v zakázkách, používání materiálů i jednání zákazníků odlišné.

Výrazný rozdíl je v požadavcích na materiál. Saský zákazník je náročný na kvalitu a silně konzervativní, uznává jen známou značku. Používá se zde titanzi-



Ukázka práce společnosti Bart Corporation

nek nebo hliník a nabízet něco jiného než Rheinzink nebo Prefu nemá vůbec cenu. Pan Bartakovics říká, že pozinkovaný ocelový plech se u německých obchodníků nedá koupit. Nedávno přejížděl z Německa do Čech a na místní stavbu potřeboval dokoupit koleno z pozinku, stavil se ve střešařském velkoobchodě, kde normálně nakupuje, a potvrdil si, že tenhle sortiment opravdu nevedou. Zato hřebíky musí být zinkované. Kdyby na německé stavbě použil jiný hřebík než pozinkovaný, považoval by ho investor za podvodníka.

SERIÓZNOST VE VZTAHU K MLADÝM

Řeč stáčíme na mladé pracovníky a učňovské školství. Je to obdobná písnička jak u nás. Moc mladých není. Ale přeci jen je tu pár zajímavostí.

V Německu je duální systém výuky. Když se učeň hlásí do školy, musí mít podepsanou smlouvu se svým budoucím zaměstnavatelem, zkušenou řemeslnou firmou. Firma rovněž garantuje prová-

dění praxe. Zároveň učni za jeho práci provedenou v rámci praxe platí. I když je učeň na škole, je součástí firmy, a to nejen pracovně. Účastní se taky mimopracovních aktivit s budoucími spolupracovníky. V Německu, a v Podkrušnohoří zvlášť, je bohatý spolkový život, od masopustu po vánoční zvyky. Řemeslné cechy jsou výraznými účastníky, a tak jsou učni přirozeně integrováni do svých budoucích pracovních kolektivů. Výsledkem je, že učňů je málo, ale ti, co se vyučí, na rozdíl od nás, u řemesla většinou zůstanou.

Honza přidává další postřeh. Tvrdí, že již od základní školy jsou v Německu děti vedeny k větší samostatnosti a odpovědnosti. Na začátku školního roku jeho malý synek dostane přidělenou skříňku v šatně a od ní klíč. A on, desetiletý špunt, podepisuje s ředitelem školy papír, že za skříňku přebírá odpovědnost. Ne rodiče, jako by tomu bylo u nás. Takových maličností se po dobu školní docházky nasbírá celá řada.

...A ZAJÍMAVOST NAKONEC

Zajímá mě ještě jedna věc. Jak se podniká v Německu s autem, na kterém je česká espézetka? Prý žádný problém. Víc než česká značka je důležité auto – čisté a firemně pomalované. A proč má Bart Corporation české značky na autech? To je jednoduché. Krom toho, že sídlo firmy se nachází v Čechách, tak za cenu německého povinného ručení se dá v Čechách sjednat kompletní havarijní pojištění.

Jakub Nepřaš



Ukázka práce společnosti Bart Corporation

ZELENÉ STŘECHY

SKLADBA VEGETAČNÍHO SOUVRSTVÍ

Než se začneme zamýšlet nad tím, jak navrhnout vegetační souvrství, měli bychom znát nejprve informace o nosnosti střešní konstrukce. Informace o tom, jak moc ji můžeme zatížit. Například, nejčastěji používaná extenzivní skladba o celkové mocnosti 100 mm představuje pro střešní konstrukci zatížení do 120 kg/m² při plném nasycení vodou.

Škála rozpětí hmotností je veliká. Začíná od cca 55 kg/m² u maximálně extenzivních řešení až po více jak 1 000 kg/m² u intenzivních střešních zahrad.

Vlastní návrh se pak odvíjí od cílové vegetace. Pakliže má být zelená střecha funkční, musíme vytvořit na střeše takové prostředí, aby se v něm rostlinám dlouhodobě dařilo. Nejméně náročné na vláhu a živiny jsou rozchodníky s netřesky. Náročnější jsou byliny a traviny, následují trvalky, pochozí trávník, keře a stromy.

Důležitým faktorem, na který nesmíme zapomenout, je sklon střechy. Běžně dostupnými systémovými řešeními lze ozelenit konstrukce do sklonu 45°. Naprostá většina realizací se však provádí na plochých střeších (do 5° sklonu), a tak se v následujícím textu budeme věnovat zejména jim.

ZÁKLADNÍ VRSTVY SKLADBY ZELENÉ STŘECHY

Skladbu vegetačního souvrství nad hydroizolací (ta je součástí souvrství střešního pláště) na ploché střeše zobrazuje obr. 1. Nejnižše položená ochranná vrstva



Obr. 1 Skladba vegetačního souvrství určeného pro ploché střeše (zdroj Ekrost s.r.o.)

má za úkol chránit střešní hydroizolaci před poškozením. Obvykle je tvořena textiliemi z recyklátů či primárních výrobků na bázi plastů (PE, PP) o minimální gramáži 300 g/m². U větších a tedy těžších skladeb se používají textilie vyšší gramáže, například 500 g/m² (nově vyžadováno dotačním programem Nová zelená úsporám), 900 g/m² atd. Důležitý je požadavek na 100% plast, protože to zaručuje dlouhodobou odolnost vůči plísním.

Následuje drenážní vrstva, umožňující dostatečně rychlý a efektivní odtok pře-

bytečné vody k odvodňovacím zařízením. Tím chrání rostliny před přemokřením. Toto je velmi důležité, protože rostliny vysazované na střeších obvykle snáší dlouhodobá sucha (řada druhů je vyloženě suchomilných), ale naproti tomu velmi rychle hynou v přemokřeném prostředí. Drenážní vrstvu mohou tvořit různé typové fólie, smyčkové rohože nebo syké hmoty. Nejčastěji používané popové fólie se obvykle podílejí i na funkci hydroakumulační, různí se svojí konstrukční tloušťkou (obvykle od 20 do 60 mm), plošnou hmotností, pevností a hydroakumulační schopností (od cca 5 do 35 l).

V případě, že potřebujeme zadržovat vodu pro potřeby rostlin nebo zpomalovat odtok dešťové vody do kanalizace, volíme vrstvu hydroakumulační. Kromě výše uvedených popových fólií může být tato vrstva tvořena speciálními textiliemi nebo deskami, a to z minerální vaty či z recyklátů. Tyto materiály mívají značný hmotnostní rozdíl v suchém stavu a při nasycení, což je nutné mít na zřeteli při návrhu souvrství.

Předěl mezi drenážní a výše položenou vegetační vrstvou tvoří vrstva filtrační. Ta zabraňuje vyplavování drobných částic z vegetační vrstvy do vrstvy drenážní, a tím chrání drenáž před zanesením. Tvořena je geotextiliemi nižší plošné hmotnosti, ob-

vykle méně než 300 g/m². Důležitými vlastnostmi jsou odolnost proti plísním a bakteriím a propustnost pro vodu. Rozpracované vegetační souvrství zobrazuje obr. 2.



Obr. 2 Pokládka extenzivního vegetačního souvrství (zdroj Ekrost s.r.o.)

VEGETAČNÍ VRSTVA

Prostředí pro růst a kořenění rostlin představuje vrstva vegetační. Tvořena je střešním substrátem, který se podílí na dalších funkcích zelené střechy, zejména zadržování a zpomalování odtoku dešťových srážek. Mocnost vegetační vrstvy volíme v závislosti na požadované vegetaci. Pokud se rozhodneme pro nižší vrstvu, vystavujeme se riziku, že se vegetace nebude dobře vyvíjet. U extenzivních souvrství se suchomilnou vegetací je však hrubou chybou i vyšší vrstva substrátu, která podporuje růst dalších necílových druhů. Zvyšuje

Způsob ozelenění a formy vegetace	Mocnost souvrství využitelná pro kořenění rostlin v cm																						
	4	6	8	10	12	15	18	20	25	30	35	40	45	50	60	70	80	90	100	125	150	200	
Extenzivní zelené střechy	Rozchodníky	▲																					
	Rozchodníky – trvalky		▲																				
	Rozchodníky – byliny – traviny			▲																			
	Tráviny – byliny				▲																		
Polimenzivní zelené střechy	Tráviny – byliny					▲																	
	Trvalky						▲																
	Trvalky – dřeviny							▲															
Intenzivní zelené střechy	Dřeviny								▲														
	Trávník									▲													
	Nízké trvalky a keře										▲												
	Středně vysoké trvalky a keře											▲											
	Vysoké trvalky a keře												▲										
Velké keře a malé stromy	Velké keře a malé stromy													▲									
	Střední až vyšší stromy															▲							
	Velké stromy																	▲					

Tab. 1: Mocnost souvrství využitelná pro kořenění rostlin u různých způsobů ozelenění a forem vegetace (zdroj SZUZ)

se riziko zaplevelení původně uvažované vegetace a s tím rostou náklady na údržbu. Doporučenou výšku vegetační vrstvy pro různé formy vegetace zobrazuje tab. 1.

Extenzivní souvrství ozeleňujeme nejčastěji rozchodníkovou vegetací (pomocí řízků, předpěstovaných rohoží), bylino-travinou (výsev, sazenice) nebo kombinací výše uvedeného. Pro intenzivní souvrství je výběr vegetace větší. Můžeme zde pěstovat pochozí trávník, vysazovat širokou škálu druhů trvalek, keřů a stromů.

NA CO NEZAPOMENOUT

Zejména u extenzivních souvrství po obvodu střech a kolem všech prostupů nahrazujeme střešní substrát kačirkem (nejčastěji frakce 16/32). Takto vzniklé kačirkové obsypy přitěžují vegetační souvrství (ve vyschlém stavu může být lehké), a tím zabraňují poškození vlivem podtlaku v případě silných větrů. Dále slouží jako pomyslné servisní plochy, po kterých se můžeme pohybovat u nově založených střech. Jinak by hrozilo poškození vzcházející vegetace sešlapáním. Plochy kačírku a substrátu od sebe oddělujeme pomocí kačirkových lišt nebo filtrační geotextilie (obr. 3).

ŠIKMÉ ZELENÉ STŘECHY

V případě střech se sklonem vyšším jak 15° je nezbytné řešit stabilizaci vege-



Obr. 3 Oddělení substrátu od kačírku pomocí kačirkových lišt a geotextilie (ve výřezu) (zdroj Ekrost s.r.o.)

tačního souvrství. Obvykle se k tomuto účelu využívají různé typy zádržných systémů, což jsou výrobky nejčastěji na bázi plastu nebo polystyrenu. Nekotví se do střešní konstrukce, nevnikají tedy otvory v hydroizolaci, ale opírají se o okapní hranu (sedlové a pultové střechy) nebo se zavěšují přes hřeben (sedlové a obloukové střechy). Ve výjimečných případech (u tvarově složitých střech) je nutné zádržný systém kotvit do střešní konstrukce.

U střech s takovýmto sklonem hrozí riziko eroze substrátu, a tak se doporučuje ozelenění pomocí předpěstovaných rozchodníkových rohoží. Příklad šikmé střechy zobrazuje obr. 4.

S postupující energetickou krizí se zvyšuje poptávka po fotovoltaice. Na trhu existují řešení, kdy lze integrovat držáky pro FVE panely přímo do vegetačního souvr-



Obr. 4 Příklad šikmé střechy se sklonem nad 15° během realizace a po dokončení (zdroj. Roagrotex s.r.o.)

ví. Držáky se nijak nekotví, jsou stabilizované pouze přitížením. Rostliny v létě díky transpiraci ochlazují svoje okolí, čímž zabraňují jak přehřívání FVE panelů, tak i snižování jejich účinnosti. Příklad takového řešení zobrazuje obr. 5.

Mrtka Jiří
Ekrost s.r.o.



Obr. 5 Příklad integrace FVE držáků do vegetačního souvrství (zdroj. Ekrost s.r.o.)

VYBÍREJTE
EKO-
logicky

bílé
borovice
zlatý dub

EKOLOGICKÁ PLASTOVÁ STŘEŠNÍ OKNA

S námi můžete bezpečně plánovat budoucnost a plnit si svoje sny. Naše okna jsou šetrná k životnímu prostředí, protože je vytváříme z recyklovaných materiálů, a suroviny použité k jejich výrobě lze téměř ve 100 % recyklovat.

Plastová okna FAKRO poskytují:

- **odolnost a klid na dlouhé roky** - jsou odolná proti vlhkosti,
- **možnost přizpůsobení se každému interiéru** - jsou dostupná v bílé barvě nebo v dekoru borovice a zlatý dub,
- **péči o životní prostředí** - vyrábí se z ekologického granulátu a lze je opětovně recyklovat.



Pro více informací o střešních oknech a dalších výrobcích FAKRO navštivte www.fakro.cz. Kontaktujte nás telefonicky **558 712 629** nebo e-mailem fakro@fakro.cz.

FAKRO®



STŘECHY PRAHA

PO DVOU LETECH OPĚT NAŽIVO

Soubor veletrhů Střechy Praha, jehož každoroční konání bylo v roce 2021 přerušeno pandemií covid-19, navštívilo na počátku března 2022 více než 19 000 návštěvníků. Vysoká návštěvnost potvrdila, že osobní kontakt má v podnikání, obchodě, marketingu a komunikaci obecně své nezastupitelné místo a nelze jej ničím plnohodnotně nahradit.

Své novinky v oblasti střešních materiálů, konstrukcí, izolací, nářadí a solárních systémů představilo na 100 výrobců a dodavatelů ze sedmi zemí. Další 100 firem se prezentovalo v oboru dřevostaveb, nízkoenergetických a pasivních domů v rámci souběžného veletrhu For Pasiv. Celková výstavní plocha činila 12 000 m². Počet vystavovatelů byl oproti „předcovidovému“ ročníku (únor 2020) o něco nižší, ale množství novinek a šíří doprovodného programu byl letošní veletrh minimálně srovnatelný. Na veletrhu panovala nebývalá vstřícná atmosféra a radost, že se všichni mohli potkat po dlouhé době osobně, bez výraznějších omezení, a promluvit s odborníky tváří v tvář. Největší devíza veletržního dění byla beze zbytku naplněna.

Kromě tradičních návštěvníků přišli i lidé z firem, které zde letos své prezentace sice neměly, ale jejich zástupci si veletrh nenechali ujít, aby zjistili, co je po dvou letech v oboru nového. A bylo toho opravdu hodně. Veletrh potvrdil silnou pozici plechových krytin nejen v počtu vystavovatelů, ale i představených novinek. Novinky byly k vidění např. u firem Bravo Europa, Budmat, Evromat, Keramet, Lindab, Prefa Aluminiumprodukte, Ruukki, Satjam nebo Střechy Comax. Nabídka veletrhu reagovala také na aktuální směřování světa k energetické soběstačnosti a především různé typy fotovoltaických krytin nebo podpůrných systémů pro fotovoltaická řešení. K vidění byly například na stáncích firem Mediterran, Frankensolar, GSE Integration nebo Pražská energetika.

Pro návštěvníky byl nachystán také bohatý doprovodný program, jehož součástí byla konference Izolace, Fórum 2022 věnované modrozelené infrastruktuře, přednášky o zelených střeších, využití dronů v průmyslu a podnikání a mnohé další. Velkému zájmu se těšil Festival dřeva a nářadí s oblíbenou zónou pro tesáře s vůní dřeva a řadou značek různého nářadí, které bylo možno si vyzkoušet. Každý den probíhaly soutěže zručnosti o hodnotné ceny. Atraktivní výhry včetně střechy zdarma mohli lidé získat i na stáncích několika vystavovatelů, kteří soutěže připravili.

VÝSLEDKY SOUTĚŽÍ

Proběhl jubilejní 20. ročník soutěže o nejlepší exponáty veletrhu „Zlatá

taška". Odborná porota udělila ocenění Zlatá taška firmě Mafell A.G. za akumulátorový vrtací šroubovák A 18/ASB 18 CAS System. Jedná se o horkou novinku – ergonomicky optimalizovaný stroj, se kterým se dá pracovat dlouho bez toho, že by práce vyvolávala únavu, bolesti nebo křeče. S tímto silným nářadím se dá lehce zvládnout i práce nad hlavou. Akumulátorový vrtací (příklepový) šroubovák je navíc vybaven universální baterií CAS systému, která je kompatibilní i s jinými druhy nářadí.

Čestná uznání za své výrobky získaly další 4 společnosti:

- **Satjam** za střešní krytinu Satjam Rapid DeLuxe, AluFalc. Jde o inovovanou variantu oblíbené krytiny Rapid, ovšem s mnoha technickými vylepšeními.
- **Roto střešní okna** za střešní okno Designo R79C K. Výsuvně kyvné střešní okno s trojsklem 9C nabízí hodnotu $U_w = 1,0 \text{ W/m}^2\text{K}$.
- **Ruukki CZ** za střešní krytinu Classic Design – krytinu se stojatou drážkou v nadčasovém stylu.
- **Mediterran Slovakia** za solární střešní tašky Generon. Jedná se o betonovou střešní krytinu s integrovaným solárním článkem.

EXPO DESIGN AWARD 2022

Letos startovala nová soutěž o nejpoutavější expozice, které posuzovala odborná porota. Vystavovatelé soutěžili ve dvou kategoriích podle velikosti stánku: expozice do 49 m² a expozice od 50 m² výstavní plochy. Porotě předsedal Ing. arch. Jan Hlavín, Ph.D. z Fakulty architektury ČVUT v Praze. Hodnocen byl zejména celkový vzhled, poutavost, zajímavé a netradiční řešení, účelnost, přehlednost a přívětivost pro návštěvníky.

Ocenění Expo Design Award pro nejpoutavější expozice získaly tyto společnosti:

Kategorie expozic do 49 m²:

1. místo – Rockwool, a.s.
2. místo – GSE Integration
3. místo – Merxu s.r.o.

Kategorie expozic od 50 m²:

1. místo – Prefa Aluminiumprodukte s.r.o.
2. místo – Budmat
3. místo – Topwet s.r.o.

STŘECHAŘSKÝ INZERÁT 2021

Vítězem 10. ročníku soutěže Střechařský inzerát o nejlepší počín v reklamě za rok 2021 se stala firma Satjam, s.r.o. Na druhém místě se umístila společnost První Chodská s.r.o. a na třetím Keramet spol. s r.o.

POUR FÉLICITER 2022

V 6. ročníku soutěže o nejpoutavější PF 2022 zvítězila společnost První Chodská s.r.o. Druhé místo obsadila firma Evromat a.s. a jako třetí se umístila společnost Ruukki CZ s.r.o.

OSOBNOST STŘECHAŘSKÉHO OBORU

Prestižní ocenění „Osobnost střechařského oboru“ získal letos tesař tělem i duší, pan Zdeněk Oravec, přednost Cechu klempířů, pokrývačů a tesařů v Ústeckém regionu a majitel firmy Tesařství Čenda.

Veletrh konaný po dlouhé pauze na živo splnil očekávání, lidé z branže se potkali osobně a atmosféra na veletrhu byla výborná. Těšíme se na shledanou na dalším ročníku veletrhu, který proběhne 9. - 11. února 2023.

Za organizační tým
Jitka Šefránková
ředitelka veletrhu



Tepelná a zvuková pohoda pro Vaši střechu s minerálními izolacemi URSA

URSA CZ s.r.o.

Pražská 16/810, 102 21 Praha 10,
Tel.: 281 017 374, e-mail: ursa.cz@ursa.com
www.ursa.cz, facebook.com/ursaczsk/



TESARIO BYLO OPĚT SOUČÁSTÍ VELETRHU STŘECHY PRAHA

Netradičně až začátkem března se letos sešli střechaři v Praze Letňanech na 23. ročníku veletrhu Střechy Praha. Po loňské přestávce, kdy jsme si vyzkoušeli on-line veletrh, se letos zase naplno otevřely brány výstaviště. Díky tomu jsme se mohli tvářit v tvář potkat s našimi zákazníky a předvést jim všechny novinky, které jsme si pro letošní sezonu připravili. ...a zájem o TESARIO byl na veletrhu ohromný.

Hlavním centrem stánku firmy TESARIO byla konstrukce malé chaty – roubenky. V rámci veletržního projektu „Zóna pro tesaře“ byla naše dřevostavba obklopena několika pergolami, které jsme vyrobili na CNC stroji Hundegger. Vše bylo doplněno dostatečným množstvím stolů a lavic k posezení. A jako třešnička na dortu bylo připraveno něco i pro mladší generaci – šachové figurky v maxi velikosti (včetně šachovnice) či dřevěný hrad. Vše samozřejmě ze dřeva a vyrobeno naším CNC strojem Hundegger.

V takto vybavených prostorech jsme měli připraveno krásné zázemí pro jednání se zákazníky z řad realizačních firem i koncových zákazníků. Součástí jednání byla skoro vždy diskuse nad současnou situací na trhu se dřevem a dřevěnými výrobky. Jak se bude pohybovat cena a kdy se poměry ustálí. Bohužel se ukazuje, že cenové kolísání nebere konce a momentálně je rezivo, a následně i dřevěné výrobky, opět na cenovém vzestupu. Rozdíl oproti loňskému roku ale jeden je. Zatím je suroviny dost, jen je drahá. Nevím, zda je to možné považovat za posun, ale loni občas surovina pro výrobu ani nebyla.

Dnes, po kratším časovém odstupu od veletrhu, se dá říci, že kdo chce mít v roce 2022 jistotu ceny, měl by si vazníky či CNC konstrukce včas objednat a zafixovat si tak cenu. V TESARIU nejsme schopni držet ceny dlouhodobě platné, a to kvůli ne-



ustálým změnám ceníků pil a dodavatelů KVH a BSH. Nejsme z toho vůbec nadšeni, neustálé přeceňování nám dělá jen starosti. Ale nedá se nic dělat, taková je dnešní doba na stavebním trhu.

Letos jsme na našem stánku představili i jednu novinku. Vzhledem k dlouhodobé poptávce po dodávce vazníků včetně montáže, jsme v loňském roce zkušebně uvedli na trh firmu TESARIO MONT s.r.o., která se specializuje na montáže našich vazníků a dřevěných konstrukcí. Již první zkušenosti s odborně provedenou montá-

ží, kdy garantujeme kvalitu nejen dodávky vazníků, ale i kvalitu práce, byly pozitivní. Proto jsme mohli letos představit služby naší montážní firmy široké odborné veřejnosti. V případě zájmu o garantovanou službu dodávka vazníků s montáží je možno kontaktovat pana Přemysla Fouska tel. 721 436 336, pfousek@tesario.cz.

V letošním roce pokračujeme v trendu dodávání vazníků z kalibrovaného řeziva. Naše vazníkové krovky TESARIO PREMIUM jsou pro kvalitu vstupního materiálu i pro přesnost zpracování mezi odborníky stále žádanější. Neopomenutelnou výhodou pro dodávku vazníků je zázemí naší rodinné firmy. Více než 30 let se pohybujeme na trhu, máme zde svoji pozici a jméno a nepotřebujeme a ani nechceme hazardovat s dobrým jménem značek Zábranský, PRVNÍ CHODSKÁ a TESARIO. Proto je kvalita našich výrobků vysoko, proto ne hazardujeme se statikou dřevěných konstrukcí a naši zákazníci si mohou být jisti, že není nic ošizenou.

A na závěr poznámka – veletržní exponáty včetně stánku se nám podařilo přímo na veletrhu hned prodat. Takže se můžete příští rok těšit zase na nový stánek.

Vladimír Zábranský
PRVNÍ CHODSKÁ TESARIO



Think pure.



Perfektní tepelná izolace puren® Perfect PIR

- pro pasivní domy
- pro perfektní klima v místnosti
- hodnota - U 0,10 při tloušťce 220 mm
- ušetří náklady na energii
- spoj P+D s integrovanou DHV
- pokládka obzvláště rychlá
- zkušenosti více než **50 let**



Vhodné
pro alergiky



Snadná
pokládka



Bez tepelných
mostů



Požární
odolnost



Bez
biocidů



Tepelná
ochrana



Ekologické



Sevice

Více na webu:
www.puren.cz | www.puren.com/cz



NOVINKY 2022

ROZŠÍŘENÍ BAREVNÉHO SORTIMENTU U POVRCHOVÉ ÚPRAVY P.10

→ Odvodnění – svody a žlaby:

03	P.10 černá
10	P.10 prefa bílá
11	P.10 oříšková
19	P.10 tmavě šedá



ROZŠÍŘENÍ SORTIMENTU HRANATÉHO SVODU

- Nový rozměr hranatého svodu $\square 80$ mm:
 - Hranatý svod ve třech délkách.
 - Koleno hranatého svodu dlouhé a krátké.
 - Sběrný kotlík hranatý s hranatým vyústěním.
 - Hranatý kotlík 333.
 - Hranatý fasádní kotlík se zaústěním.
 - Hranaté zaústění do kruhového odpadu: průměr 98 a 115 mm.
 - Hranatý svod s čistícím otvorem.



SIDING 500 A 600

- Rozměry: 500 × 1,5 mm a 600 × 1,5 mm.
- Stavební výška: 32 mm.
- Montáž s PREFA klipsem.
- S odpovídajícím příslušenstvím: spáry, montážní pomůcky pro klips atd.



HRDLOVÝ SPOJ (TLOUŠŤKA: 1,6 mm)

- Vhodné pro svod tloušťky 1,6 mm.
- Vhodné pro napojení:
 - dvou kruhových svodů stejné tloušťky (1,6 mm);
 - z kruhového svodu s ochrannou fólií (horní svod) a kruhového svodu o tloušťce 1,6 mm (spodní svod)
- Průměr: 100 mm.



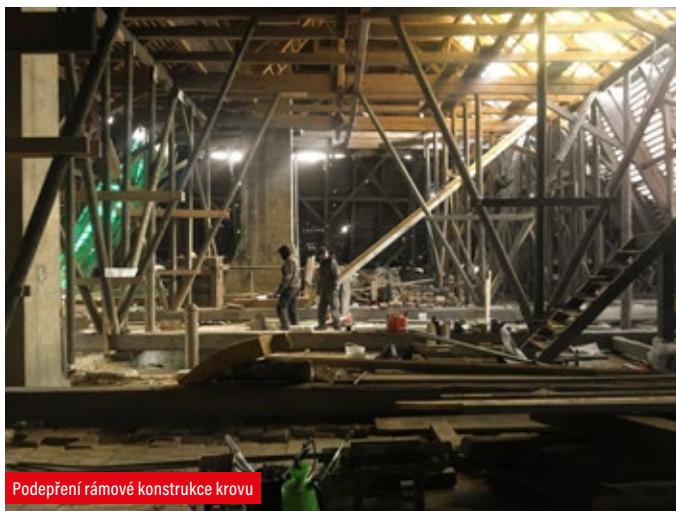
OPRavná BARVA V TUŽCE

- Obsah: 11 ml.
- Přizpůsobeno barvám a povrchům PREFA.
- K dispozici v barvách tmavě hnědá, antracitová, černá, tmavě červená, světle šedá, prefa bílá, čistě bílá, oříšková, stříbrná metalíza, tmavě šedá, kovuově stříbrná, černošedá, matná antracitová a bronzová.



VÍCE INFORMACÍ ZÍSKÁTE OD SVÉHO TECHNICKÉHO PORADCE

WWW.PREFA.COM



Podpření rámové konstrukce krovy



Podpření krovy v kříži úžlabí

ZÁMEK OLEŠNÁ V OKRESE RAKOVNÍK

Zámek Olešná byl v roce 1958 zařazen mezi kulturní památky ČR. Přesto se ani jemu nevyhнул úpadek a dlouhou dobu byl v dezolátním stavu. Naštěstí se našel osvícený investor, který zámku postupně navrácí jeho dřívější lesk. V případě střechy mu s tím vydatně pomáhá firma pana Jana Vlka z Kladna.



Protézování vazných trámů a kráčet

Historie zámku se začala psát na začátku 16. století, kdy zde vznikla tvrz. Ještě v téměř století byla přestavěna na renesanční zámek a na konci 18. století proběhla další přestavba, tentokrát v pozdně barokním slohu. Od poloviny 19. století pak byl zámek využíván pouze k hospodářským účelům, jako skladiště chmele nebo ubytovna zaměstnanců. Po 2. světové válce byl zámecký areál upraven pro potřeby Strojní a traktorové stanice Rakovník, po sametové revoluci pak vrácen v restituci potomkům původních majitelů. Ale teprve až nedávným prodejem získal zámek majitele, který se jej opravdu snaží zachránit.

Pane Vlku, jak dlouho už na zámku Olešná pracujete?

Na zámek Olešná jsme se dostali zhruba před osmi roky, kdy jsme byli osloveni, abychom opravili krovy a střechy některých hospodářských budov, které náležejí k zámku. Při této práci se vypěstovala určitá důvěra majitele, takže následně jsme se dostali i k hlavní budově barokního zámku.

V jakém stavu tehdy zámek byl?

Kolem zámku se pohybuju už od 90. let, kdy jsem jednal s majiteli, kteří zámek dostali v restituci. Už tehdy byl krov značně poškozený dřevomorkou a dřevokaznými houbami, začínaly se propadat stropy. Jenže restituenti do toho nechtěli investovat. Tak jsem jen sledoval, jak zámek chátrá. Nejhůř na tom byl krov, a ten je na zámku Olešná opravdu velmi pěkný. Řekl bych, že je i vzácný, protože jde o rámovou konstrukci mansardové střechy. Je to prostě nádherná práce, takže mi bylo strašně líto, že se stavba takovým způsobem devastuje. V jednu chvíli jsem dokonce měl strach, že se zámek zřítí. Až současný majitel, který zá-

mek koupil, se tam začal konečně chovat jako hospodář. Je to člověk, kterému skutečně o něco jde a chce, aby se zámek dal do pořádku. Přestože si uvědomuje, že to bude práce na dvě generace.

Jak dlouho tedy pracujete na hlavní budově zámku?

Děláme tam třetím rokem a práce postupují po určitých částech. Do oprav jsou samozřejmě zainteresovaní taky památkáři, takže jsme kontrolováni ze všech stran. Ale spolupráce zde je výborná, protože památkáři velice rychle pochopili, že nám skutečně taky jde o pěkný výsledek. Považujeme si za čest, že tuto práci můžeme dělat. Samozřejmě, je to hrabání ve shni-



Průčelí zámku Olešná

lém dřevě, ale práce samotná a její výsledek jsou pěkné. Máme radost z toho, že se nám postupně daří dávat věci do pořádku. Velký podíl na tom má taky projektant – ing. arch. Šantavý, který opravy navrhoval. Je to člověk velice políbený praxí, takže nevymýšlí řešení jen teoreticky, ale velmi nám pomáhá také prakticky, když se dostaneme do technických problémů. Spolupráce s projektantem je vynikající.

Čím jste opravy krovu začínali?

Nejprve jsme museli zajistit severní stěnu, která byla nejvíc poškozená a hrozilo, že se zřítí. Ale než jsme vůbec mohli zasáhnout do krovu, tak jsme museli opravit stropy, aby bylo na čem stát. Takže rozsah prací byl úplně enormní, ale tak je to u rekonstrukcí vždycky. Máte nějakou představu, začnete konstrukci rozebírat a je to čím dál horší. Z práce odhadované na týden se klidně stane tříměsíční záležitost.

Jak to máte se dřevem?

S tím jsme nikdy neměli problém, protože jsme se spojili s vynikajícím pílařem, který nám dodává velice kvalitní dřevo. Navíc se nám podařilo se řezivem zásobit ještě před tím, než došlo loni během léta k dramatickým cenovým propadům. Prakticky máme ještě na rok zásobu dřeva. Je vyrovnané v hraních a díky tomu můžeme používat dřevo částečně vzduchосуšené. To je velká výhoda. Jinak tady kombinujeme smrk a modřín, místy je i borovice. Prvky určené do zdiva jsou modřínové, aby chvilku vydržely, samotné prvky krovu jsou smrkové. Vše je samozřejmě mořené Lignofixem super bezbarvým, který je transparentní a nebrání tomu, aby dřevo časem získalo svoji přirozenou patinu.

U rekonstrukcí je nejsložitější vymyslet technologický postup oprav. Jak je to ošetřeno v Olešné?

Technologii vymyslel pan architekt Šantavý a určil, jakým způsobem celý krov podložíme. Protože se jedná o krov s rámovou konstrukcí, tak nemá žádné sloupky. Celý krov nese mansarda, která je vytvořená z rámu a na rozhraní hlavní střechy a mansardy jsou vaznice. Celou střechu musíme vypodložit a staticky zajistit, takže potom podkroví vypadá jako změřt stojek. Teprve až je celá vrchní střecha takto podepřená, můžeme se pustit do oprav spodních prvků.

Byl na této stavbě nějaký technický oříšek k řešení?

Tady to je samý oříšek. Jedním z těch nejsložitějších byla výměna úžlabí, které bylo ve spodní části ve styku s pozednicí,

takže bylo zdevastované a propadlé zhruba o půl metru. Měli jsme obavy, aby se nám celý krov nezhroutil. U tohoto typu krovu se totiž rámová konstrukce navzájem vyvažuje a když potřebujete vyměnit nějaký základní nosný prvek, tak celou statiku krovu narušíte. Abychom vůbec mohli měnit úžlabí, museli jsme rozebrat 250 až 300 m² krytiny. Bobrovka je těžká a my jsme střechu potřebovali odlehčit, abysme krov mohli přizvednout.

Co Vám v takových chvílích víc pomáhá – návrh řešení panem architektem nebo Váš tesařský cit?

Architekt nám vždy řekne svoji představu a k tomu dodává: „Hele chlapi, uvidíte sami, jak to posoudíte v reálu.“ Je mu totiž jasné, že tesaři mají určitý řemeslnický cit. Takže se oba přístupy prolínají, bez toho by to nešlo.

Vaše vyprávění je obrazem dobré party s jasným cílem...

Ano, vztahy jsou zde výborné. A to včetně majitele, který nese finanční tíži. Ale není skrblík a když mu vše řádně vysvětlíme a zdůvodníme, proč je to nutné, tak s navrženým řešením souhlasí. Na této stavbě se sešla pozoruhodná skupina – majitel, párnáčkáři, architekt a samozřejmě my – díky které práce dobře postupuje.

Jaké nářadí používáte u barokního krovu, klasiku nebo současného?

My to kombinujeme. Co se týká základního vyřezání, tam samozřejmě používáme moderní motorové pily. Ale jednotlivé prvky potom se musejí dopracovat, tzn. dosekat, dotesat, dodlabat atd. Taky pohledová úprava musí být taková, aby to vypadalo jako tesané dřevo. Takže dodané řezané trámy po povrchu finálně otesáváme.

Když se od krovu posuneme dál ke střechě, jak to vypadá tam?

Krytinu tvoří bobrovka kladená na rybinu (šupinové krytí) na husté laťování. Všechno, včetně hřebenačů, klademe do malty, aby se zachoval historický ráz stavby. Používáme bobrovku od firmy Walther, která je velice kvalitní a cenově přijatelná. Fólii ani nic podobného párnáčkáři nepřipustili.

Zmínil jste bobrovku Walther-Jacobi, kterou prodává Stav-Invest. Od tohoto dodavatele berete materiál pravidelně?

Spolupráce se Stav-Investem čítá asi milion let. Já jsem totiž stará škola a abych měl dobrý vztah s dodavatelem, tak s ním musím mít dobré vztahy i lidsky. Tohle u Stav-Investu, pobočka Kladno, funguje po všech stránkách. Důvěra, která mezi námi je, je pro mě strašně důležitá.

Jsou práce na zámku Olešná opravdu taková pohoda?

Samozřejmě, že úplně idyla to není. Ale já mám takovou zkušenost, že pokud se na stavbě snažíte udržovat férové a příjemné vztahy, tak výsledek je potom pěkný a překvapivě. Jednak tam lidi pracují rádi a taky nevznikají rozepře a velké napětí, které nikdy nenapomáhá k tomu, aby stavba byla provedena pěkně. Uvedu příklad, třeba když se dělá protéza vazného trámu, tak se nová část vkládá čtyřikrát, pětkrát, sedmkrát, než vše správně pasuje. Kdyby k tomu řemeslníci neměli pohodu a určitý klid, tak by to tak prostě nedělali. Odflákli by to napoprvé. Takovou zkušenost mám. Proto se vždy snažím dělat tak, abych se po dokončení stavby s majitelem rád potkal. Zatím se to díky bohu daří.

Foto: Jan Vlk, Petr Kinšt

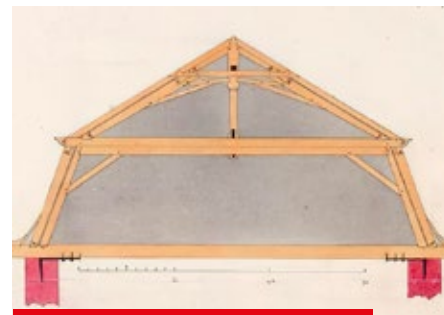


Schéma mansardového krovu s rámovou konstrukcí



Ozdobný přechod mansardy a hlavní střechy

PRO ŘEMESLO JSEM VŽDYCKY ŽIL

Loni na podzim převzal z rukou prezidenta České republiky vysoké státní ocenění „Cenu Jože Plečnika“ pan Richard Mlýnek – pokrývačský mistr z Opavy. Bylo mu v roce 2020 uděleno za celoživotní přínos v ochraně kulturního dědictví našeho venkova, kvůli covidu se předávalo o rok později. Důvodem k ocenění byl především fakt, že pan Mlýnek znovu uvedl do praxe téměř zapomenutou technologii „Moravský způsob pokrývání“.

Jaký je to pocit pane Mlýnku, být držitelem Ceny Jože Plečnika?

Přiznám se, že jsem za udělení ceny rád. Ale ani ne tak za sebe, nýbrž za všechny přátele pokrývače. Díky němu vidí, že i s řemeslem mohou dojít vysoko, jen ho musejí dělat opravdu poctivě.

Jak začala Vaše pokrývačská kariéra?

Vlastně náhodou, když jsem se hlásil na učiliště a byla volná místa jen u dlaždičů a pokrývačů. K dlaždičům jsem nechtěl. Nelíbilo se mi, jak se říká „Sprostý jako dlaždič“. Tak jsem skončil u pokrývačů.

Celý život svou profesi děláte srdcem. To se nastartovalo jak?

Na učilišti mě stavařina opravdu chytla. Učení jsem díky tomu zvládal lehce. Za další posun vděčím kamarádům z vojny, kteří mě vyhecovali k přihlášce na průmyslovku. Zlom v kariéře přišel po sametové revoluci, kdy jsem se osamostatnil a vznikla pokrývačská firma Mlýnek.

Jméno Mlýnek se v myslích zasvěcených pojí především s břidlicí...

V začátcích to bylo tak, že kdo přišel, tomu jsme střechu udělali. Časem jsme se ale specializovali na břidlici, která k našemu kraji (oblast moravskoslezského kulmu) patří. Kámen se tady odjakživa těžil a dával se přímo na střechy, takže pálená

krytina byla v našem kraji dražší než břidlice. Proto jsem neviděl důvod, proč bychom se neměli věnovat břidlici, které rozumíme.

Jak to bylo s technologií Moravského krytí?

Je to specifická technologie našeho kraje, oblasti první a největší těžby břidlice v České republice. Potkat ji samozřejmě bylo možné i jinde, ale u nás tak byl pokrytý každý druhý dům. Z hlediska uplatnění je Moravské krytí velmi užitečné, protože díky své technologii kladení čtvercovým formátem je i nejlacinější. Nebýt mé snahy, tak by tato technologie zanikla. Dnes se o ní našťástí už ví a požadavek na ni se dokonce objevuje ve výběrových řízeních. Jsem rád, že jsem pro kraj a hlavně pro břidlici mohl něco udělat.

Na kontě firmy Mlýnek je celá řada mimořádných realizací, včetně takových perel jako chrám Svaté Barbory v Kutné Hoře s pokládkou břidlice v netříděné šupině.

My jsme takové špeky, jako byla Svatá Barbora, vždycky vítali. Včetně netříděné šupiny, která se už dnes nedělá. Na-



víc jsme střechy pokaždé dělali takříkajíc „po mlýnkovsku“.

To je jak?

Tak, aby to byla nádhera. Naše střechy musely být naší řemeslnou rukou pohladěné (Pozn. „po mlýnkovsku“ udělaná střecha je na titulní straně tohoto časopisu). Mám rád pěkné věci, to znamená i pěkné střechy. A chci je dělat podle základů řemesla. Cokoliv je jinak, už má pro mě odchylku, byť by to zákazník nepoznal.

Co byste dodal na závěr?

Vždycky jsem kopal za pokrývače a jsem rád, že skrze značku Mlýnek se mi povedlo řemeslo dostat dost vysoko do povědomí veřejnosti. Pro řemeslo jsem vždycky žil.

JSI POKRÝVAČ?

**ZÍSKEJ
PENÍZE
NAVÍC**

**PŘEDELĚJ STŘECHU
DO CAMBRIDGE XPRESS
NEBO CAMBRIDGE XTREME 9,5°
A VYDĚLEJ PENÍZE NAVÍC**

Akce platí pro rekonstrukce starých šindelových, eternitových a plechových střech. Detaily se dozvíte u svých prodejců nebo na www.iko.cz

Např. 6000 Kč pro pokrývače navíc od IKO za předělání 200 m² staré šindelové střechy do IKO Cambridge včetně IKO příslušenství.

IKO
The Shingles Expert



CECHOVNÍ MISTROVSKÉ ZKOUŠKY IZOLATÉRŮ

Na konci ledna se Mlýn Davidkov stal dějištěm konání historicky prvních Cechovních Mistrovských zkoušek izolaterů povlakových izolací.

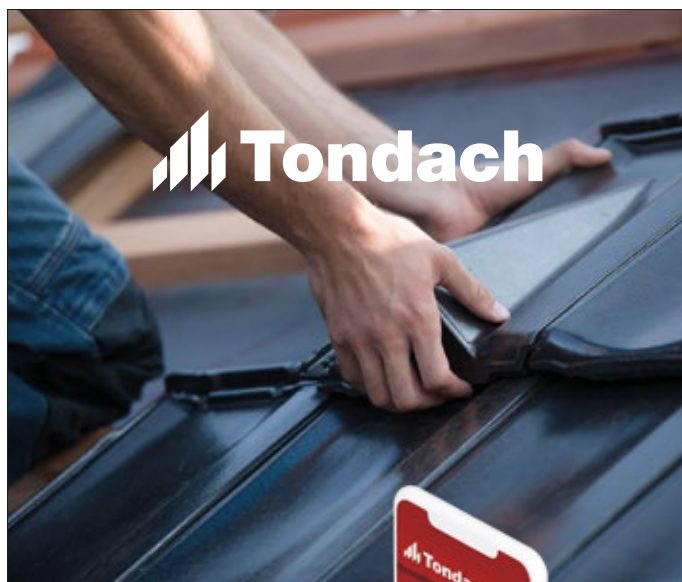
Zúčastnilo se jich 20 řemesníků, z nichž 17 vyhovělo a získalo titul Držitel Cechovních Mistrovských zkoušek. Udělený titul je signálem, že firma, za kterou řemesník Mistrovské zkoušky skládal, je firmou kvalitní a 100% spolehlivou. Do této chvíle žádné podobné hodnotící kritérium v oboru nebylo.

Povlakové izolace, ať už asfaltové nebo fóliové, jsou subtilní materiály, které navzdory svým parametrům v konstrukcích sehrávají zásadní roli. Aby tenká vrstva fungovala správně, je bezpodmínečně nutné její řádné zabudování. Jenže provádění povlakových izolací je na českých stavbách s kvalitou často na šťíru. Cechovní Mistrovské zkoušky izolaterů jsou prvním krokem k nápravě tohoto neblahého stavu.

Iniciátorem uspořádání zkoušek byl Marek Novotný, člen představenstva Cechu KPT ČR. K organizaci si přizval Jiřího Doležala z firmy IzoDol, který v pozici hlavního mistra Cechovní Mistrovské zkoušky izolaterů řídil. Zkušený praktik také navrhl a zhotovil zkušební makety, na kterých nechyběly kritické detaily jako roh, kout, kruhový prostup nebo ukončení na okapnici. V průběhu zkoušek pan Doležal práci kontroloval a jako specialista také radil a předváděl.

Podmínkou účasti na Cechovních Mistrovských zkouškách byla znalost provádění povlakových izolací. Kromě doložení soupisu referenčních staveb museli všichni nejprve své schopnosti prakticky prokázat. Ke zkouškám z pokládky PVC folie se přihlásili všichni, ke zkoušce z pokládky asfaltových pásů jen někteří účastníci. Hodnotící komise byla s kvalitou prací na zkušebních modelech spokojená, podle jejích slov téměř nebylo možné najít nějaké vady. Provedení sice u některých bylo velmi neortodoxní (kvůli neexistujícím jednotným pravidlům), ale přesto se těžko hledal důvod k výtkám. To potvrdili oba přítomní zástupci Cechu KPT ČR, cechmistr Ivan Dvořák a člen představenstva Marek Novotný.

„Viděl jsem tady samé šikovné lidi,“ uzavírá cechmistr Ivan Dvořák. „Jsou důkazem, že řemeslo je zdravé a stále žije. Opět se zde potvrdilo, že práce rukama je nezastupitelná. Veřejnost by si to měla uvědomit a pohlížet na ni s větším respektem.“



Mějte Tondach vždy po ruce!

MOBILNÍ TECHNICKÁ PŘÍRUČKA TONDACH

- technické informace k práci s výrobky Tondach
- jednoduché montážní návody, technické nákresy, schémata pokládky a další informace
- **montážní a školicí videa** NOVINKA
- tepelněizolační systém iROOF
- kalkulačky pro určení typu fólie, třídy těsnosti DHV nebo výpočet množství větracích tašek

Stahujte na:



Systémové a vodotěsné prvky pro odvodnění a opravování veškerých prostupů hydroizolační vrstvou na ploché střeše.

- Kompletní sortiment pro odvodnění plochých střech, teras a balkonů.
- Integrovaná manžeta přímo z výroby.
- Systémové dvoustupňové odvodnění.
- Bezplatná technická podpora:
+420 777 701 241



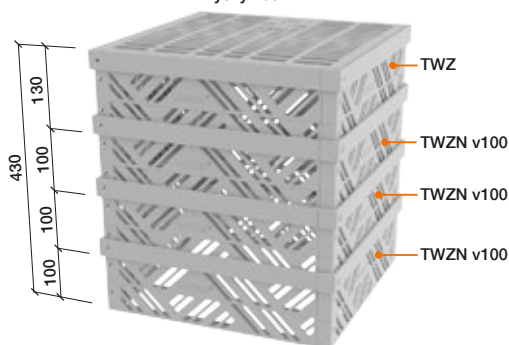
NOVINKA

ŠACHTY PRO ZELENÉ STŘECHY

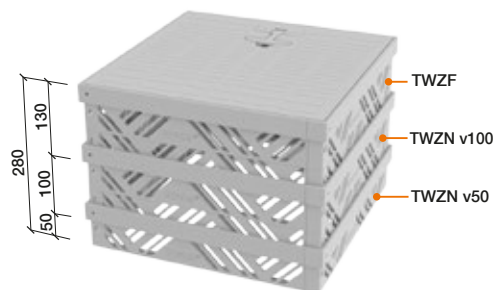
- Nový rozměr 550x550 mm, dále i stávající rozměry 300x300 mm, 400x400 mm.
- Variabilní nastavení výšky – základní sada po 100 mm, doplňková sada po 50mm.
- Nový design, jemnější perforace, plynulejší odtok vody z vegetačního souvrství.
- Pevný, UV stabilní materiál.
- Vyjímatelné víko v neutrálním šedém odstínu.
- Umožňuje snadnou kontrolu a čištění střešních vpustí.



Komponenty šachty s perforovaným víkem
výšky 430 mm



Komponenty šachty s neperforovaným víkem
výšky 280 mm



www.topwet.cz

SORTIMENT A REALIZACE

- Pouze certifikované výrobky.
- Dlouhá životnost díky provedení z nerezové oceli.
- Vlastní dodávka i montáž kotvicích bodů.

TECHNICKÁ PODPORA

- Zpracování projekčních návrhů a cenových kalkulací zdarma.
- Návrh řešení přímo na vaší střeše.
- Revizní činnost.

www.topsafe.cz



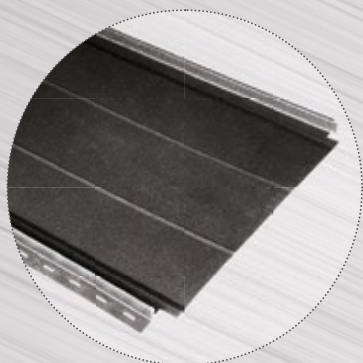
SATJAM®

střechy · okapy · trapézy



Autor: Kamil Mrva Architects | Foto: TOAST

SATJAM Rapid DeLuxe bodoval v soutěži Zlatá taška 2022



Na veletrhu Střechy Praha 2022 získala společnost SATJAM Čestné uznání za krytinu SATJAM Rapid DeLuxe, AluFalc®, a to v silně obsazené soutěži Zlatá taška o nejlepší exponát veletrhu.

Odborná porota tím jen potvrdila platnost už dřívějších kladných hodnocení této výjimečné krytiny. Předsedou poroty byl letos pan Ivan Dvořák, cechmistr Cechu klempířů, pokrývačů a tesařů ČR, který k udělenému ocenění dodává: „S prací na střeších mám osobní bohaté zkušenosti, takže dokážu ocenit snahu výrobce, zjednodušit řemeslníkům jejich náročnou práci. Když jsme k tomu připočetli vysokou kvalitu krytiny, poskytovaný servis a samozřejmě špičkový design, tak bylo o udělení čestného uznání jednoznačně rozhodnuto.“



www.satjam.cz

VAŠE KRÁSNÉ STAVBY Z NAŠICH MATERIÁLŮ



Realizační firma: H & B delta s.r.o.

Dodavatel materiálu: Coleman S.I., a.s.
Termín realizace: 2020
Místo realizace: Náměšť nad Oslavou
Použitý materiál: Comax taška MAXI RAL 6005 Stucco



Realizační firma: Střechy Chmelař

Dodavatel materiálu: Coleman S.I., a.s.
Termín realizace: červen 2021
Místo realizace: Ostrožská Lhota
Použitý materiál: Tondach Samba 11 červená engoba



Realizace: STŘECHY – BERGL s.r.o.

Dodavatel materiálu: PRVNÍ CHODSKÁ s.r.o.
Termín realizace: srpen 2021
Místo realizace: Rokycany
Použitý materiál: Satjam Grande AluMat Stucco černá



Realizační firma: Radim Vaněk

Dodavatel materiálu: PRVNÍ CHODSKÁ s.r.o.
Termín realizace: 2020
Místo realizace: Rokytnice nad Jizerou
Použitý materiál: Prefalz antracit P.10, nadkroevní izolace Bauder, KVH

Je jaro, ze střech zmizel sníh a je možno si je zase dobře prohlédnout. Ty, které během zimy dostaly na frak, možná čekají právě na váš zásah, aby se dostaly zpět do kondice. Ale vedle nich jsou ty, kterým jste se už věnovali, takže jsou fortelně realizované a zima jim nijak neublížila. Z nich vám představujeme sedm zástupkyň, které si zasluhují opravdové uznání.

Těší nás, že pro tyto krásné realizace jste nakoupili materiály ve sdružení STŘECHA SPECIÁL (firmy Coleman, Dachdecker, První chodská a Stav-Invest). Můžete se spolehnout nejen na naše materiály a služby, ale především na fakt, že jsme vždy na vaší straně. Společně se postaráme o to, aby přibývaly střechy krásné a kvalitní.



Realizační firma: AZ Bau

Dodavatel materiálu: STAV-INVEST střešní systémy s.r.o.
Termín realizace: 2022
Místo realizace: Hlavní nádraží Praha
Použitý materiál: Tondach prejza + měď + okna Velux



Realizační firma: AZ Bau

Dodavatel materiálu: STAV-INVEST střešní systémy s.r.o.
Termín realizace: 2022
Místo realizace: Hlavní nádraží Praha
Použitý materiál: Tondach prejza + měď + okna Velux



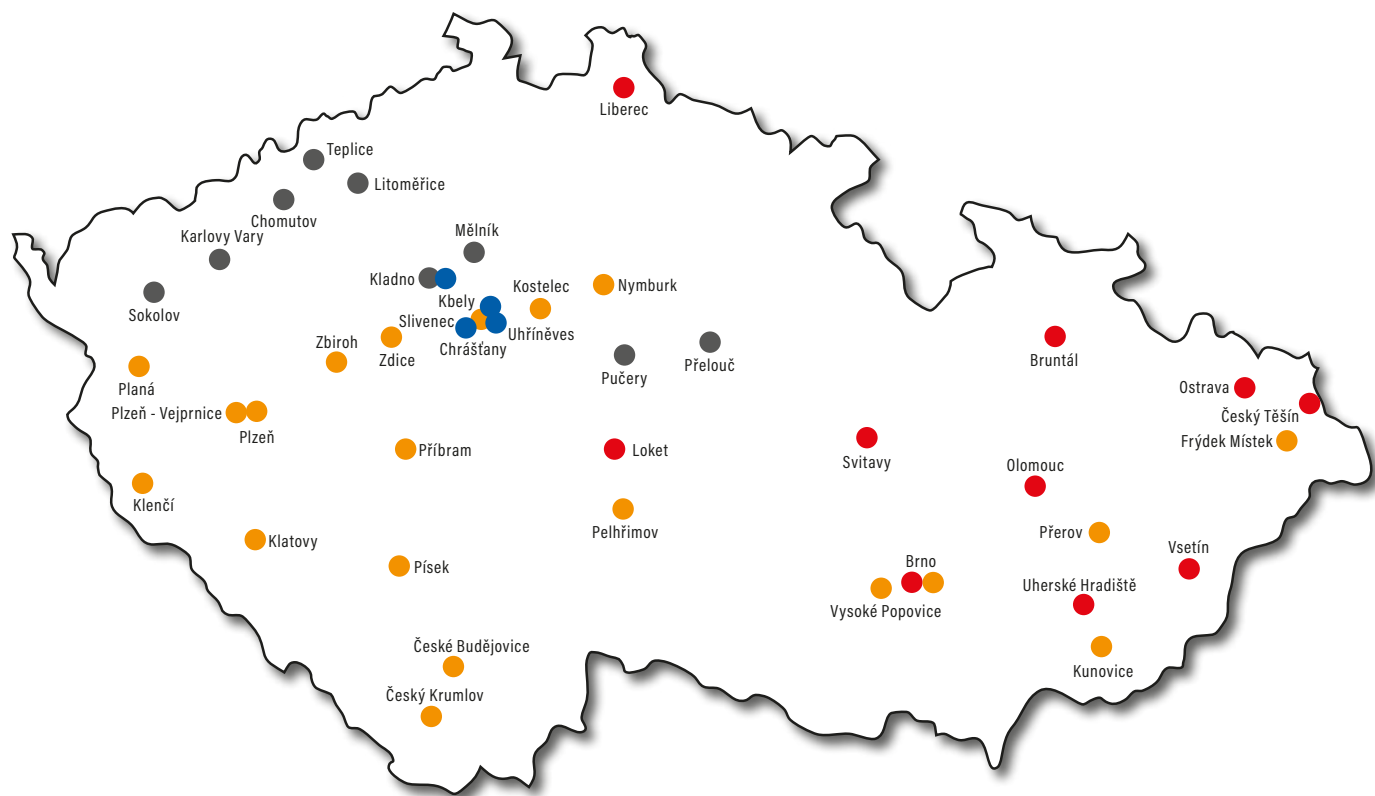
Realizační firma: MOSLIT s.r.o.

Dodavatel materiálu: DACHDECKER spol. s r.o.
Termín realizace: 2021
Místo realizace: Tursko
Použitý materiál: Comax Kliik 25 PUR/PA, v odstínu antracit 7016



Realizační firma: kp-střechy

Dodavatel materiálu: DACHDECKER spol. s r.o.
Termín realizace: 2021
Místo realizace: Březová u Sokolova
Použitý materiál: skladba zelené střechy, PVC fólie, klempířské prvky Prefalz antracit



1. Coleman S.I., a. s.
pobočka Brno - Přízřenice
Moravanská 224/98
tel.: 547 214 950
email: info@coleman.cz
2. Coleman S.I., a. s.
pobočka Bruntál
Třída Práce 419/7
tel.: 554 718 005
email: info@coleman.cz
3. Coleman S.I., a. s.
pobočka Český Těšín
Strojnická 373
tel.: 558 746 070
email: info@coleman.cz
4. Coleman S.I., a. s.
pobočka Loket - Čechtice
Loket 50
tel.: 317 866 057
email: info@coleman.cz
5. Coleman S.I., a. s.
pobočka Olomouc - Holice
U Pekárny 24/722
tel.: 585 151 660
email: info@coleman.cz
6. Coleman S.I., a. s.
pobočka Ostrava - Třebovice
Provozní 5560
tel.: 596 940 640
email: info@coleman.cz
7. Coleman S.I., a. s.
pobočka Svitavy
Olomoucká 26 A/1759
tel.: 461 324 740
email: info@coleman.cz
8. Coleman S.I., a. s.
pobočka Uherské Hradiště
Průmyslová 1394
tel.: 572 552 004
email: info@coleman.cz
9. Coleman S.I., a. s.
pobočka Vsetín
Bobrky 478
tel.: 571 499 630
email: info@coleman.cz
10. Coleman S.I., a. s. - franchise
pobočka Liberec
Pod Skalkou 193
tel.: 482 750 392
email: info@coleman.cz
11. DACHDECKER spol. s r. o.
pobočka Chomutov
Spořická 5416
tel.: 602 425 915
email: ch@dachdecker.cz
12. DACHDECKER spol. s r. o.
pobočka Karlovy Vary - Bohatice
Jáchymovská 80
tel.: 602 625 124
email: kv@dachdecker.cz
13. DACHDECKER spol. s r. o.
pobočka Kladno - Barré
Vinařice u Kladna 763
tel.: 724 371 991
email: kl@dachdecker.cz
14. DACHDECKER spol. s r. o.
pobočka Litoměřice
Litoměřická kotlina 403
tel.: 416 531 732
email: lt@dachdecker.cz
15. DACHDECKER spol. s r. o.
pobočka Mělník - Hořín
Hořín 82
tel.: 315 626 602
email: me@dachdecker.cz
16. DACHDECKER spol. s r. o.
pobočka Písek - Váhy
Váhy 177
tel.: 737 203 042
email: pr@dachdecker.cz
17. DACHDECKER spol. s r. o.
pobočka Mělník - Pučery
Pučery 72
tel.: 321 790 652
email: pu@dachdecker.cz
18. DACHDECKER spol. s r. o.
pobočka Sokolov
Bergmannova 95
tel.: 352 350 151
email: so@dachdecker.cz
19. DACHDECKER spol. s r. o.
pobočka Teplice
Hřbitovní 3205 (areál horizont)
tel.: 725 102 404
email: tp@dachdecker.cz
20. PRVNÍ CHODSKÁ s. r. o.
pobočka Brno - Slatina
areál Tuřanka 115
tel.: 724 433 977
email: brno@chodska.cz
21. PRVNÍ CHODSKÁ s. r. o.
pobočka České Budějovice
Slévárenská 675
tel.: 724 031 529
email: budejovice@chodska.cz
22. PRVNÍ CHODSKÁ s. r. o.
pobočka Český Krumlov
Za Jitronu 250
tel.: 725 421 484
email: krumlov@chodska.cz
23. PRVNÍ CHODSKÁ s. r. o.
pobočka Frýdek - Místek
17. listopadu 909
tel.: 605 778 357
email: frydek@chodska.cz
24. PRVNÍ CHODSKÁ s. r. o.
pobočka Kostelec nad Labem
T. G. Masaryka 576
tel.: 724 267 263
email: kostelec@chodska.cz
25. PRVNÍ CHODSKÁ s. r. o.
pobočka Nymburk
Boleslavská třída 400
tel.: 725 502 702
email: nymburk@chodska.cz
26. PRVNÍ CHODSKÁ s. r. o.
pobočka Klatovy
Jateční ulice
tel.: 606 682 557
email: klatovy@chodska.cz
27. PRVNÍ CHODSKÁ s. r. o.
pobočka Klenčí pod Čerchovem
Klenčí pod Čerchovem 361
tel.: 724 007 213
email: klenci@chodska.cz
28. PRVNÍ CHODSKÁ s. r. o.
pobočka Pelhřimov
Kouřimského 2507
tel.: 602 757 693
email: pelhrimov@chodska.cz
29. PRVNÍ CHODSKÁ s. r. o.
pobočka Písek - Smrkovice
Na Nové 194
tel.: 602 182 773
email: pisek@chodska.cz
30. PRVNÍ CHODSKÁ s. r. o.
pobočka Planá u Mariánských Lázní
Nádražní 535
tel.: 724 042 002
email: plana@chodska.cz
31. PRVNÍ CHODSKÁ s. r. o.
pobočka Český Krumlov
Jateční 28
tel.: 606 685 136
email: plzen@chodska.cz
32. PRVNÍ CHODSKÁ s. r. o.
pobočka Plzeň - Vejprnice
Plzeňská 1078
tel.: 739 503 706
email: vejprnice@chodska.cz
33. PRVNÍ CHODSKÁ s. r. o.
pobočka Přerov
9. května 2452 (Areál STS Přerov, a.s.)
tel.: 702 037 594
email: prerov@chodska.cz
34. PRVNÍ CHODSKÁ s. r. o.
pobočka Příbram
Jinecká 319
tel.: 739 503 750
email: pribram@chodska.cz
35. PRVNÍ CHODSKÁ s. r. o.
pobočka Praha - Chráštany
Třeboňská 237
tel.: 602 247 825
email: chrastany@chodska.cz
36. PRVNÍ CHODSKÁ s. r. o.
pobočka Uherské Hradiště - Kunovice
Osvobození 18
tel.: 777 206 055
email: kunovice@chodska.cz
37. PRVNÍ CHODSKÁ s. r. o.
pobočka Vysoké Popovice
Vysoké Popovice 254
tel.: 724 433 973
email: popovice@chodska.cz
38. PRVNÍ CHODSKÁ s. r. o. - franchise
pobočka Zbiroh
Bezručova 145
tel.: 605 539 386
email: zbihroh@chodska.cz
39. PRVNÍ CHODSKÁ s. r. o. - franchise
pobočka Zdice - Bavoryně
Průmyslová zóna 102
tel.: 724 985 836
email: zdice@chodska.info
40. STAV-INVEST střešní systémy s. r. o.
pobočka Kladno
Na Kopci 763
tel.: 246 051 530
email: kladno@stavinvest.cz
41. STAV-INVEST střešní systémy s. r. o.
pobočka Praha 5 - Slivenec
K Austisu 680
tel.: 246 051 510
email: reporyje@stavinvest.cz
42. STAV-INVEST střešní systémy s. r. o.
pobočka Praha 9 - Kbely
Polaneckého 931/12
tel.: 246 051 500
email: kbely@stavinvest.cz
43. STAV-INVEST střešní systémy s. r. o.
pobočka Praha 10 - Uhřetěves
Františka Diviše 771
tel.: 246 051 520
email: uhretneves@stavinvest.cz