

 PRVNÍ CHODSKÁ

 DACHDECKER  
význam šikmí střechy

 DACH PARK  
PROJEKTOVÁ A STAVEBNÍ FIRMY

# DACH *revue*



## **Střechy a paragrafy**

- **Právo a pokrývač**
- **Jak to vidí mazáci**
- **Podnikatelská poradna**





První polovina letošního roku je již za námi a v době, kdy budete číst tyto řádky, už budeme mít za sebou i převážnou většinu období dovolených. Popravdě řečeno, všichni jsme si dny volna plně zasloužili. Loňská zima

téměř nebyla a v letošním roce bylo spíš od února jaro, a tak mnoho firem pracovalo na střeších bez nějaké delší přestávky. Také na našich prodejnách panoval čilý ruch, který byl trochu mírnější jen v obdobích, kdy u nás teploty přesahovaly hodnoty běžné v přímořských letoviscích. Pracovat v té době na střeších bylo hodně náročné, někdy i nemožné.

Pokračoval i dobrý vývoj ve stavebnictví a vedly se diskuze, jakže to nakonec se změnou DPH dopadne. Nervozita u investorů stoupala a až těsně před prázdninami prošla tiskem zpráva, že Česká republika bude mít až do r. 2010 výjimku a i nadále bude na bytovou výstavbu DPH ve výši 5%. To se však ale opět lehce může změnit, protože v době, kdy píšu tyto řádky, nikdo netuší, jak dopadne vládou připravovaný návrh změn v daních a DPH. Necháme se tedy překvapit.

Blíží se hlavní stavební sezóna a zdá se, že by mohla být stejně dobrá jako v minulém roce. Důležité bude, jak se připraví hlavní výrobci a zda budou shopni dodávat materiál podle potřeby a ne podle toho, co zrovna mají vyrobeno. Víte sami nejlépe, že v loňském roce byl velký nedostatek některých druhů materiálů a i letos jsou velké potíže např. s izolacemi a dalším stavebním materiálem. Uvidíme, snad se výrobci z loňska poučili.

Za vydavatele časopisu bych Vám rád popřál mnoho dobrých zakázek a samé platící zákazníky. Naše tři firmy se budou snažit, abychom důvěru, kterou projevujete svými nákupy na našich prodejnách, nezklamali a vytvořili pro Vás dobré zázemí pro Vaši práci. Hodně úspěchů Vám všem.

Jaroslav Fabry,  
Dolní Rychnov červenec 2007

## Dachpark v provozu ...

Martin Jirovský, DACHPARK

Tak je to tady vážení čtenáři. Avizovaná proměna tváře naší společnosti proběhla dne 6. 6. 2007. Slavnostního odhalení značky DACHPARK se ujali za přítomnosti vážných hostů z řad obchodních partnerů pochopitelně prokuristé společnosti, pánové Jaroslav Fabry a Ing. Vladimír Záborský.



Ti nejprve slovem i obrazem připomněli historii DaChu a po té stejně názorně nastínili i smělé plány a vize let budoucích. Následovala dobrovolná prohlídka nových, nově situovaných a vybavených prostor provozovny s komentářem nejpovolanějších. A pak už se diskutovalo nad více či méně ožehavými tématy, zejména střešařského oboru, servirovalo se dobré jídlo a pití, jak už to tak na takových akcích bývá. Dokonce ani počasí nás nenechalo na holičkách a dokreslilo tak atmosféru výjimečného dne.

Pojďme si ještě stručně připomenout, co to ten DACHPARK vlastně je. Jeho poslání v podstatě vystihuje samotný slogan pod logem: **prodej-dílna-půjčovna**. Kromě klasického prodeje střešních materiálů a příslušenství, který bude v důsledku nově vybudovaných skladových kapacit posílen o zásoby okamžitě k odběru (zejména šindele, vláknocementové krytiny, střešní okna, oxidové i modifikované pásy, OSB desky, palubky a celá řada doplňkového sortimentu).

Byla zprovozněna i klempířská dílna, vybavená odvíječkou a čtyřmetrovou ohýbačkou. Zájemci si mohou po předchozí domluvě pronajmout dílnu v půlhodinových jednotkách. Souběžně s dílnou byla otevřena půjčovna strojů a náradí, které usnadňují práci na střeše v různých obtížných podmínkách. Jedná se především o šikmé výtahy GEDA, montážní věž, skluzy na suť, hřebíkovačku, soupravu na svařování asfaltových pásů a další užitečné pomocníky. Šíře záběru půjčovny se bude do budoucna rozšiřovat v důsledku zpětné vazby, které se nám dostane od uživatelů.

Jinými slovy snahou DACHPARKU je a bude, aby zde zákazník našel vše, co potřebuje ke zdárné a bezproblémové realizaci střešního pláště, ať už jde o řemeslníka, obchodníka či investora, o prodej, služby či inspiraci.

Nezbývá než si přát, aby i další kroky DACHPARKU byly stejně úspěšné, jako jeho „křest“.



# DACHDECKER – KLEMPÍŘSKÁ DÍLNA – PŮJČOVNA STROJŮ

Kateřina Malá, DACHDECKER



(Dolní Rychnov, Chomutov, Karlovy Vary, Kladno, Litoměřice) k zapůjčení nebo použití s možností přípravy materiálu na daném skladě v dílně nebo k zapůjčení stroje k Vám na stavbu. Tam lze dle požadavků zajistit profilování přímo na místě. To vše jistě zjednoduší Vaši práci a my Vám velmi rádi vyjdeme vstříc, stačí se dohodnout s prodejcem na daném termínu, hodině a můžete

abychom vyšli Vám, našim zákazníkům, co nejdříve vstříc, zdokonalujeme i služby, které neodmyslitelně patří k Vaší práci a k dokonalému výsledku.

Pracovní stroje jsou obvykle navšech našich pobočkách DACHDECKER spol. s r.o.

se pustit do práce.

Věříme, že našich služeb budete využívat a na základě toho se budeme postupem času snažit, abychom sklady vybavili ještě více k Vaší spokojenosti.

**V nabídce skladů jsou stroje:**

## Dolní Rychnov

- Profilovačka Schleich – šíře plechu až 800mm
- Odvíječka svitků s pojezdovými nůžkami a měřidlem
- Falcovačka Schleich Piccolo

## Karlovy Vary

- Odvíječka svitků s pojezdovými nůžkami a měřidlem
- Profilovačka Schleich – šíře plechu až 800mm
- Falcovačka Schleich Piccolo

## Kladno

- Ohýbačka 4m
- Odvíječka svitků
- Profilovačka Schleich – šíře plechu až 700mm

## Litoměřice

- Odvíječka svitků

## Nový partner PRVNÍ CHODSKÉ

Miroslav Hojda, PRVNÍ CHODSKÁ

Rodina PRVNÍ CHODSKÁ hlásí další přírůstek.

V červnu jsme se stali svědky radostné události. Rodinu PRVNÍ CHODSKÁ rozšířila další dceřiná firma. Dne 18. 6. 2007 proběhl zápis do Obchodního rejstříku, kterým se administrativně legalizoval vstup firmy PRVNÍ CHODSKÁ do firmy AMETYST střechy s.r.o.

Na naší mapu jsme tímto přidali další prodejní místo, kde má obchod se střešními a stavebními materiály tradici od roku 1995. Nová firma působí ve Frýdku-Místku pod názvem PRVNÍ CHODSKÁ AMETYST s.r.o. Prodejní tým skladu pracuje v počtu 8 lidí a dodává zboží zákazníkům v oblasti Frýdek, Ostrava, Frýdlant nad Ostravicí, Trinec, Kopřivnice, Nový Jičín, Frenštát pod Radhoštěm.



Kompletní informace, kontakty a tváře samozřejmě najdete na našem firemním webu [www.chodska.cz](http://www.chodska.cz).

V současné době probíhají práce na zavádění firemních standardů prodeje, marketingu. Prodejnu upravujeme v rámci našeho store designu. Naskladňujeme větší objem zboží a vybavujeme dalšími

stroji klempířskou dílnu a půjčovnu, připravujeme pro Vás zajímavé prodejní akce.

Prostě a krátce: vše směřuje k tomu, abychom Vás co nejdříve mohli pozvat na slavnostní otevření „nové“ prodejny

NEBOJTE SE, URČITĚ VÁM DÁME VČAS VĚDĚT...



## Novinky

### DELTA®-FOXX PLUS

Využijte báječnou inovaci nejprodávanějšího pásu na bednění, který tak dlouho znáte: DELTA®-FOXX PLUS je opatřena dvěma samolepicími okraji! Na každé straně pásu jeden. Zcela nový systém nanesení lepidla v horním okraji v prouž-



cích: každý proužek lepidla tvoří bariéru proti případnému pronikání vody, čímž dosáhnete optimálního slepení přesahu. Krycí film dodatečně chrání oba lepicí okraje před vlhkostí, nečistotou a prachem. Dochází také k výraznému akčnímu snížení ceny folií DELTA®-MAXX (52 Kč/m<sup>2</sup>) DELTA®-REFLEX (48 Kč/m<sup>2</sup>).

### ROCKWOOL – modernizovaná výrobní linka

Závod v Bohumíně převzal Rockwool, a.s. v roce 1998 a od té doby v něm investoval více než miliardu korun. „Značná část investice byla použita pro zlepšení životního prostředí a ekologizace výroby,“ řekl Dirk Bogaert, Managing Director Rockwool pro jihovýchodní Evropu. Rovněž uvedl, že se připravují nové investice, které se zaměří na další snížení zátěže nejbližšího okolí továrny.

Investice do bohumínského závodu není významná jen pro společnost Rockwool, a.s., ale také pro Moravskoslezský kraj, který má druhou nejvyšší nezaměstnanost v České republice. Rockwool, a.s. poskytuje zdejším obyvatelům stabilní pracovní pozice, možnost dalšího rozvoje a pracovní prostředí splňující standardy obvyklé v západoevropských zemích. Společnost úzce spolupracuje s místní

samosprávou. Bohumínský závod má po modernizaci větší kapacitu. „To je příspěvek Rockwoolu k řešení současné situace na trhu, kdy poptávka po izolačních systémech převyšuje nabídku,“ uvedl Petr Stejskal, ředitel Business Unit Rockwool Česká republika.

### Betonová odvětrací taška KM BETA

Taška betonová odvětrací je originální celobetonový prvek pro odvětrání kanalizačních stupaček, kuchyní, koupelen a WC, příp. nezateplených částí střech. Taška je technickým zdokonalením současně používané tašky plastové. Díky konstruk-



## Dejte svému domu novou tvář

Lindab Rainline je barevně stálý, bezúdržbový a lehce instalovatelný okapový systém zhotovený z oceli. Díky ochranné povrchové úpravě je odolný proti korozi a to zaručuje jeho dlouhou životnost.

Je k dostání v osmi barevných provedeních, které můžete využít k dokonalému sladění barev vašeho domu. Nechte se inspirovat naší novou brožurou. K nahlédnutí

u vašeho nejbližšího prodejce střešních systémů. Seznam prodejců a další informace naleznete na

[www.okapyprovas.cz](http://www.okapyprovas.cz)



nímu řešení je využitelná v celém pásmu použitelného střešního sklonu bez otáčení ventilační části. Větrání je účinnější díky rozšíření přípojovací části z Ø 110 mm na ventilační část Ø 125 mm. Protože je taška celobetonová, harmonicky zapadá do střešní plochy a z hlediska životnosti a barevné jednotnosti je shodná s taškou základní

### Velux Střešní okno GHL

Výklopně-kyvné střešní okno pro neomezený panoramatický výhled. Okno se otevírá směrem ven, a proto dává pocit většího prostoru a poskytuje volný a neomezený výhled. Otevírá se spodní okenní klikou, otevřené křídlo lze zafixovat ve třech různých polohách. Je vhodné pro střechy s mírným sklonem.

Ventilační klapka umožňuje větrání i při zavřeném okně, takže do místnosti může



stále proudit čerstvý vzduch bez ohledu na to, jaké je venku počasí.

### Mírné zvýšení cen Isola

Od 1. září dochází k mírnému navýšení cen šindelů Isola – zhruba o 3,5%.

### Vracení palet

V posledních měsících došlo u velkých výrobců střešních krytin k výraznému zpřísnění kontroly vrácených palet. Tento přísnější režim budou v dohledné době muset na své zákazníky přenést také obchodníci. Zejména u traťových dodávek tedy prosím věnujte velkou pozornost stavu přejímaných palet. Nevyhovující stav prosím vyznačte na dodací list před jeho potvrzením. Chystáme pro Vás manuál, ze kterého bude zřejmé, jaké palety který výrobce akceptuje a jaké ne.



### Servisní den GEDA v Písku

Připomínáme, že v pátek 7. září proběhne v Písku další servisní den s GEDOU – ideální příležitost pro Vás nechat si prohlédnout Váš šikmý střešní výťah GEDA! Navíc se můžete těšit i na předvedení běžných i méně obvyklých produktů z katalogu nářadí Freund a vlastnoručně si vyzkoušet profesionální nářadí Bosch, hřebíkovače Paslode a další.

Budeme se na Vás těšit, pozvánka s detaily Vám dorazí direkt mailem, nebo ji zhruba po 20. srpnu hledejte na [www.chodska.cz](http://www.chodska.cz).



### Nová vedoucí prodeje v PRVNÍ CHODSKÉ

1. 5. 2007 rozšířila řady PRVNÍ CHODSKÉ paní Liana Harantová na pozici vedoucí prodeje. Liano, přejeme Vám hodně pracovních úspěchů a doufáme, že u nás budete spokojená.

Neomezený výhled  
dokonale zatepleným  
oknem



**10 LET  
ZÁRUKA**  
NA STŘEŠNÍ OKNA  
A LEHOVÁNÍ VELUX  
NAMONTOVANÁ  
SE ZATEPLOVACÍ  
SADOU BDX

### Novinka

- Výklopně-kyvné okno GHL
- Snadné ovládání díky spodní klice
- Energeticky úsporné zasklení
- Za velmi příznivou cenu

Více informací získáte u svého prodejce, nebo na [www.velux.cz](http://www.velux.cz).

**VELUX®**



# PRÁVO A POKRÝVAČ

Mgr. Alena Zábranská, AK Vobořilová

**Při Vaší práci se snadno můžete dostat do situací, v nichž Vám může výrazně pomoci alespoň základní orientace v problematice smlouvy o dílo a práci s pohledávkami. Proto Vám na následujících řádcích alespoň několik základních principů připomeneme.**

**Proč se vyplatí uzavírat s investorem alespoň jednoduchou písemnou smlouvu o dílo a nerealizovat zakázky pouze na principu ústní dohody, dle zpracované nabídky atd.?**

Písemná forma sice není podmínkou platnosti smlouvy o dílo (smlouvu lze uzavřít i ústně), ale je zárukou určité jistoty a lze ji jen doporučit – v případném sporu budete velmi těžko dokazovat, co jste si ústně uzavřenou smlouvou skutečně dohodli. Při provádění zakázky bez písemné smlouvy riskujete především to, že Vám objednatel nezaplatí skutečně dohodnutou částku, ale bude tvrdit, že jste si sjednali částku nižší, že rozsah díla byl menší než Vámi skutečně provedené práce atp.

**Smlouva o dílo je upravena v našem právním řádu v občanském i v obchodním zákoníku. Jak se pozná, zda by smlouva měla být uzavřena podle obchodního nebo občanského práva?**

Obchodní zákoník v §261 určuje případy, kdy se smlouva musí řídit obchodním zákoníkem, jedná se především o situaci, v níž jedna smluvní strana je podnikatel a druhá smluvní strana je podnikatel nebo stát nebo územně samosprávná jednotka. V následujícím ustanovení §262 obchodní zákoník stanoví, že smluvní strany se mohou dohodnout na uzavření smlouvy dle obchodního zákoníku, ale také určuje, že strana, jež není podnikatelem, se nemůže nikdy touto smlouvou dostat do horšího postavení, než by měla v občanskoprávním vztahu – tedy i kdybyste s investorem nepodnikatelem uzavřeli smlouvu podle obchodního práva, v případném soudním sporu může investor využít veškeré výhody, které spotřebiteli určuje právo občanské.

**Uzavírá-li tedy pokrývač smlouvu s investorem nepodnikatelem, měla by být smlouva o dílo dle občanského zákoníku. Lze někde najít, co všechno musí taková smlouva o dílo obsahovat?**

V občanském zákoníku je upravena smlouva o dílo obecnými ustanoveními §631–§643 a dále zvláštními ustanoveními o zhotovení věci na zakázku §644–§654 a zvláštními ustanoveními o smlouvě o opravě a úpravě věci §652–§656. Pokud je zhotovitelem podnikatel, vztahují se na tuto smlouvu také

ustanovení zákona o ochraně spotřebitele č. 634/1992 Sb.

Většinu ustanovení vyjma ustanovení o podstatných náležitostech je ale možné změnit a upravit je odchylně, než je stanoveno v zákoně. Takže lze uzavřít zcela jednoduchou smlouvu pouze se stručným vymezením a co není upraveno touto smlouvou, bude se řídit zákonem.

**Můžeme trochu rozvést, které body je rozhodně vhodné ve smlouvě dle občanského zákoníku dostatečně ošetřit?**

Podmínkou platnosti smlouvy je **dostatečně přesné určení díla** a toto je jistě také dobrý základ pro případné budoucí spory. Zejména je třeba dbát zvýšené pozornosti na správnost výměr, pokud jimi dílo specifikujeme a dále je vhodné již ve smlouvě vymežit, zda jsou v rozsahu díla zahrnuty i vicepráce či nikoliv.



Zákon vyžaduje stanovení povinnosti objednatele zaplatit **cenu za dílo**. Není nutné určit přímo výši ceny, strany si mohou dohodnout postup, dle něž lze tuto výši ceny určit. Je jen v kompetenci smluvních stran, jakým způsobem cenu díla stanoví, u stavby či stavebních úprav je vhodné cenu stanovit podle rozpočtu a také lze vázat cenu na různé podmínky – cenu materiálu v době provádění díla, konečné množství použitého materiálu, atd. Samozřejmě je pro zhotovitele výhodná taková úprava, která zhotoviteli dovolí cenu přizpůsobit skutečným nákladům, protože při pevně stanovené ceně se vystavuje riziku překročení této ceny a nemožnosti ji nadále zvýšit.

Dohodnutý **způsob placení ceny díla** by měl navazovat na ujednání o ceně, protože pokud tento sjednán nebude, nastupuje obecná úprava zákona, která stanoví, že objednatel je povinen zaplatit cenu až po skončení díla, tj. po předání

díla řádně provedeného bez jakýchkoliv vad a nedodělků. Takže je vhodné způsob placení dohodnout vždy tak, abyste se vystavili jako zhotovitelé co nejmenšímu riziku nezaplacení ceny. Sjednejte si zálohy, které Vám pokryjí nákup materiálu, v případě delší doby provádění díla sjednejte průběžné placení díla vázané na jednotlivé etapy nebo časové úseky. Vždy je pro Vás výhodné dohodnout ve smlouvě s objednatelem jeho povinnost převzít dílo i s drobnými vadami a nedodělků. Při sjednávání placení ceny by se měl zhotovitel snažit dohodnout si postup, kterým bude splatnost ceny možno stanovit nezávisle na vůli objednatele, např. po doručení faktury objednateli.

Zhotovitel je povinen provést dílo řádně v dohodnuté době, proto je třeba ve smlouvě vždy myslet na to, jaká **doba pro vykonání** je sjednána a zda je zhotovitel schopen v této době dílo zvládnout, hlavně pokud je tato povinnost například zajištěna smluvní pokutou. V souvislosti s tímto je příhodné ošetřit smluvně situace, kdy nebudete moci dílo dokončit z důvodů, které nemáte pod kontrolou – například nespolečnou práci objednatele, vyšší moc (špatné povětrnostní podmínky), výpadek výroby u dodavatele atp.

Podle zákona má objednatel povinnost řádně provedené dílo bez vad převzít, což bez jakéhokoliv ujednání ve smlouvě vyžaduje aktivní spolupráci objednatele, proto je dobré sjednat ve smlouvě takový postup, kdy předání budete moci jako zhotovitel uskutečnit i bez součinnosti objednatele, např. stanovit lhůtu od odeslání písemné výzvy k **předání díla** a po marném uplynutí této lhůty dílo považovat za předané bez vad. O předání díla byste vždy měli vypracovat písemný protokol s výčtem případných vad a nechat jej podepsat od objednatele.

Zhotovitel nese **nebezpečí škody na díle**, odpovědnosti se může zprostit, jen pokud by příčinou uvedené škody byl objednatel nebo neodvratitelná událost – např. povodeň. Tato odpovědnost je podstatnou náležitostí smlouvy a dílo, nejde tedy smluvně nijak omezit či vyloučit. Proto je na Vašem zvážení, jaká budete přijímat opatření a zda se pro některé situace pojistíte.

Zákon u zhotovení věci na zakázku – stavby určuje **záruční dobu** tři roky a u opravě věci – stavby určuje záruční dobu osmáct měsíců, tuto dobu nelze smluvně zkrátit, lze



ji jenom prodloužit. Záruční doba začíná běžet od převzetí díla, takže je vhodné upravit způsob převzetí smlouvou, jak již bylo uvedeno dříve.

#### **Kdy může jedna ze smluvních stran od smlouvy odstoupit?**

Občanský zákoník upravuje několik možností, kdy mohou strany odstoupit od smlouvy o dílo a důsledky tohoto odstoupení. Významné je, že v občanskoprávní úpravě objednatel může od smlouvy o dílo odstoupit kdykoliv bez důvodu, ale pro tento případ je samozřejmě stanovena povinnost objednatele zaplatit náklady a případnou škodu zhotovitele.

#### **Co když chce pokrývač uzavřít smlouvu s odběratelem – podnikatelem?**

V takovém případě se vždy jedná o smlouvu o dílo podle obchodního zákoníku a je upravena ustanoveními § 536–§ 569. Tato úprava je obdobná jako u občanského zákoníku, ale poněkud podrobnější, nejzásadnější odlišnosti se týkají větší rovnosti v postavení zhotovitele a objednatele.

#### **Na co si dát v pozor v tomto případě?**

Základní doporučení, čemu by se měl zhotovitel věnovat při uzavírání smlouvy dle obchodního zákoníku, jsou stejná, jaká byla uvedena u smlouvy dle občanského zákoníku.

V obchodním zákoníku se řeší podrobněji úprava ceny podle rozpočtu, kdy jestliže by byl rozpočet postaven ve smlouvě jako závazný, nemůže být zhotovitelem měněn. Takže rozhodně doporučujeme rozpočet do smlouvy naformulovat jako nezávazný, který lze podle provedených prací změnit.

Objednatel má právo kontrolovat dílo a v případě déle trvajících staveb je možné již ve smlouvě stanovit kontrolní dny, po kterých bude vždy pořízen písemný zápis a práce odsouhlaseny.

#### **Jak reagovat, když objednatel požaduje po pokrývači něco, co je v rozporu se smlouvou nebo se správnými postupy?**

Pokud si jste jako zhotovitel vědom nevhodnosti použití materiálů nebo určitého postupu, který objednatel prosazuje, upozorněte na tyto skutečnosti objednatele písemně a nechte si opět písemně potvrdit jeho stanovisko. Jestliže tak neučiníte, odpovídáte objednateli za škodu vzniklou použitím takového materiálu či postupu. Stejně tak byste měli mít písemně odsouhlaseny jakékoli další změny oproti uzavřené smlouvě.

#### **Co říci k problematice smlouvy o dílo na závěr?**

Výše uvedený nástin úpravy a problematiky smluv o dílo chápejte spíše jako zamyšlení nad tím, že se smlouvou o dílo lze rozmanitě pracovat a její ujednání měnit s přihlédnutím ke konkrétním zakázkám. Je pravdou, že se jedná o dvoustranný vztah a jistě je nutná dohoda s objednatelem. Není pochyb, že se ve své praxi setkáte i se smlouvami (především u velkých investorů), které pro Vás budou přímo nevýhodné a nebudete je moci nijak upravovat. V těchto případech musíte sami zvážit riziko, které Vám hrozí s ohledem na přísné podmínky ve smlouvě. Určitě je možné nechat si poradit od právníka či advokáta a toto řešení lze doporučit zejména u velkých zakázek, kdy sice vynaložíte určité náklady, ale budete mít ve smlouvě větší oporu pro případné spory a problémy.

#### **Je z pohledu práva omluvou za prodlení s úhradou závazků druhotná platební neschopnost?**

Není. Mnozí zhotovitelé si stěžují na neplacení ze strany objednatelů, čímž se dostávají oni sami u svých věřitelů do druhotné platební neschopnosti, ale velmi často například právě menší realizační firmy či živnostníci nepracují správně se svými budoucími i již splatnými pohledávkami.

#### **Jak tedy minimalizovat riziko nezaplacení ze strany objednatele?**

Správně sepsaná smlouva o dílo v kombinaci s kvalitním provedením díla je výchozím bodem pro možnost domoci se zaplacení ceny díla. Před uzavřením smlouvy by si měl zhotovitel vždy alespoň velmi jednoduše ověřit solidnost objednatele a snažit se uzavírat smlouvu s vlastníkem nemovitosti nebo více subjekty, v případě manželů s oběma manželi. U společností s ručením omezeným je třeba dbát zvýšené opatrnosti a kromě majetkových poměrů si ověřit i zda za společnost podepisuje smlouvu oprávněná osoba atd.

Prozíravé je sjednat si ve smlouvě zálohy a průběžné placení ceny díla s jasným vymezením splatnosti a na to navázat smluvním ujednáním o smluvní pokuté pro případ prodlení. Smluvní pokoutou můžete ve smlouvě ošetřit porušení jakékoliv smluvní povinnosti. Pro včasné zaplacení musíte také včas fakturovat a v případě prodlení dlužníka upozornit – zpočátku ústně, poté písemně a nakonec třeba i prostřednictvím právníka.



**STŘEŠNÍ OKNA ROTO  
PLASTOVÁ...  
DŘEVĚNÁ...  
ZATEPLENÁ...  
DOKONALÁ!**

**První nákup ROTO  
50% sleva!**



... VÍC NEŽ JEN SVĚTLO

ROTO stavební elementy s.r.o.  
Strašnická 43, 102 00 Praha 10 – Hostivař  
Tel.: 272 651 428 Fax: 271 750 187  
e-mail: roto.cz@roto-frank.com www.roto-frank.cz



### **Jak postupovat, když dlužník ani po několika výzvách nezaplatí?**

Jestliže už nastala situace, že dlužník zaplacení dlužné částky různými způsoby oddaluje a částku nezaplatil ani po lhůtě, jež jste mu ponechali v upomínce, neměli byste s dalšími kroky dlouze váhat. Nejsnazším, ale ne příliš častým řešením je to, že máte vůči dlužníkovi nějaký peněžitý závazek splatný nebo splatný v budoucnu. Ten totiž můžete můžete **započíst** i jednostranně proti Vaší pohledávce za dlužníkem (i bez předchozího souhlasu Vašeho dlužníka). Toto započtení je ale potřeba doložit dlužníkovi. Rychlým a poměrně často využívaným řešením je i **postoupení** Vaší pohledávky jinému subjektu, který Vám za tuto pohledávku zaplatí cenu. O postoupení pohledávky mají většinou zájem osoby, které dluží Vašemu dlužníkovi a pak využijí postoupenou pohledávku k jednostrannému zápočtu. Většinou ale věřitel takové štěstí nemá a je potřeba pohledávku řešit jinak. Polozákonné či zcela nezákonné vymáhání dluhů Vám nedoporučujeme, neboť se tak vystavujete riziku trestněprávních následků. Musíte se tedy vydat **cestou soudního vymáhání**. V některých případech však ještě před tímto může být vhodné pokusit se pohledávku nějak zajistit, abyste minimalizovali riziko, že po dlouhém soudním sporu nebude žádný majetek dlužníka, na kterém byste mohli svou pohledávku uspokojit.

### **Co je míněno zajištěním pohledávky?**

Způsobů zajištění pohledávek je několik, zde uvedeme ty nejčastěji využívané. S dlužníkem je vhodné uzavřít **dohodu o uznání dluhu**. V tomto dokumentu dlužník písemně prohlásí, že svůj závazek uznává co do důvodu a výše, a případně může být také dohodnout postup placení dluhu – právě kvůli dohodě o splátkovém kalendáři jsou dlužníci často ochotni tuto dohodu podepsat. Uznání dluhu musí být určité, takže pohledávka musí být přesně specifikována a musí být popsán její vznik. Tímto uznáním dluhu se dostáváte do výhodnějšího postavení v případě soudního sporu a promlčecí doba této pohledávky se prodlužuje.

Pohledávku si můžete zajistit také tím, že rozšíříte počet dlužníků, a to dohodou o **přistoupení k závazku nebo převzetím dluhu** další osobou.

K zajištění pohledávky lze smlouvou zřídit **zástavní právo** k nemovitosti, ale také třeba k movité věci – vždy ale musíte tyto úkony provést v souladu s právem a splnit podmínky uvedené v zákoně.

Další možností je **zajišťovací směnka**. Může jít o směnku cizí nebo vlastní, ale musíte postupovat s velkou obezřetností, jelikož u směnky, přestože není nijak složitě formulována, jediná zdánlivě zanedbatelná

chyba může způsobit její neplatnost. Takže pokud si nejste jisti, obraťte se raději na odborníka.

### **S čím počítat při řešení pohledávky soudní cestou?**

Pohledávku u soudu musíte uplatnit v promlčecí době, která je odlišná v občanském a obchodním právu – neváhejte tedy příliš dlouho. Při vymáhání dlužné částky nezapomeňte uplatnit zákonné úroky z prodlení. Na tyto má každý dle občanského a obchodního zákoníku nárok, jestliže se někdo vůči jeho osobě dostal do prodlení s plněním peněžitého závazku. Zákonné úroky lze vymáhat souběžně se smluvní pokutou, nikoli ale se smluvním úrokem. Musíte si také uvědomit, že samotné soudní řízení může trvat několik měsíců a na základě něho budete mít pouze pravomocné rozhodnutí, které sice ukládá povinnost dlužníkovi, ale když dlužník nezaplatí, pokračuje se návrhem na výkon rozhodnutí nebo exekucí, což znamená opět časovou prodlevu.

Závěrem lze pouze konstatovat, že **aktivní přístup, předcházení a řešení problémů je jistě správnou cestou k dobře fungující firmě**, ať už se týká smluv, nakládání s pohledávkami nebo jakékoli jiné činnosti.

**PLASTOVÁ  
STŘEŠNÍ  
KRYTINA**

**EUREKO**

- Věrná kopie přírodních krytin
- Velmi nízká hmotnost (7 kg/m<sup>2</sup>)
- Nepodléhá mechům a lišejníkům
- Vysoká odolnost proti poškození
- Použití i na památkových objektech
- Široká síť prodejních míst a proškolených montážních firem

Vyrábí a dodává: REGRA PLAST spol. s r.o.  
Louny, Obora 19  
tel./fax: 415 676 579  
[WWW.EUREKO.ORG](http://WWW.EUREKO.ORG)

**ČESKÝ VÝROBEK - ZÁRUKA 30 LET  
JIŽ 7 LET NA NAŠEM TRHU**



## *Novinka* **Taška Natura** Kvalitní betonová krytina s jemnou měděnou barvou

Nezaměnitelná měděná barva, jemně lesklý hladký povrch a nejoblíbenější profil velkoformátových tašek BRAMAC, to je záruka úspěchu nové tašky Natura od firmy BRAMAC střešní systémy. Nová Natura z vysoce kvalitního probarveného betonu je dostupná za velmi příznivou cenu a zároveň na ni platí všechny záruky poskytované na ostatní modely tašek BRAMAC.

Na tašku Natura s atraktivním měděným zbarvením poskytuje společnost BRAMAC střešní systémy atraktivní záruční podmínky stejně jako na ostatní krytiny, a to 30 let na materiál a 15 let na funkčnost kompletního střešního systému.

Rozměry tašky Natura jsou stejné jako u oblíbené Alpské tašky, tj. 330 × 420 mm. Váhově je nový model srovnatelný s ostatními skládanými krytinami, a lze ho tedy použít na každý krov, který je správně navrženy s ohledem na normové zatížení povětrnostními vlivy. Pokrýváč spotřebuje na 1 m<sup>2</sup> asi 10 ks tašky Natura. Tento počet při váze 4,3 kg/ks odpovídá asi 43 kg/m<sup>2</sup>, což je údaj srovnatelný jak s jinými betonovými krytinami, tak s taškami z pálené hlíny.

Natura se hodí na střechy se sklonem optimálně 22° a s minimálním sklonem 12°. Uplatní se na všech typech budov, od chat a chalup až po rodinné domy a stejně tak na novostavby i pro rekonstrukce střech.

30letou zárukou na betonové tašky a mimořádnou 15letou zárukou na funkčnost střešního systému získá každý zákazník, který svou střechu zaregistruje pomocí speciálního formuláře (např. v prospektech nebo na [www.bramac.cz](http://www.bramac.cz)). Podmínkou této záruky je potvrzení, že při realizaci střechy byly kromě tašek využity originální střešní doplňky ze systému BRAMAC, např. střešní fólie, hřebeny a nároží, ochrana proti sesuvu sněhu, prvky pro chůzi po střeše a další výrobky. V případě reklamace garantuje společnost BRAMAC střešní systémy jednak dodání nefunkční části střešního systému a navíc i úhradu vynaložených nákladů spojených s výměnou této nefunkční části střechy. Zákazník se tedy může na systém BRAMAC opravdu spolehnout.

**BRAMAC**  
STŘECHA, TO JE BRAMAC

## **BRAMAC StabiCor** Okapový systém rychle a čistě

BRAMAC StabiCor je důmyslný okapový systém, jeho montáž je rychlá, jednoduchá a čistá. Zákazník si přitom může vybrat ze dvou variant – systému **StabiCor-M** z pozinkovaného plechu s ochrannou barevnou vrstvou a systému **StabiCor-P** z plně probarveného tvrzeného PVC.

### **Okapový systém BRAMAC StabiCor-M**

**StabiCor-M** je z ocelového pozinkovaného plechu s ochrannou barevnou vrstvou, zákazník si může volit mezi hnědou, černou, červenou, šedou a bílou barvou. Je navržen tak, že není nutné žádné pájení či lepení jednotlivých částí dohromady. Systém je vysoce stabilní vůči povětrnostním vlivům a vlivu UV záření. Odolává velkým teplotním změnám a jednotlivé prvky se nemusí pravidelně natírat.

Aby byly jednotlivé části systému chráněny před oděry a poškrábáním během dopravy a při montáži, jsou žlaby a svodové roury po celé délce baleny do ochranné fólie. Součástí systému **StabiCor-M** je mnoho různých prvků od klasických žlabů o průměru 100 a nebo 150 mm, přes svodové roury, spojky, rohy, odbočky či objímky až po korekční lak.

Při montáži okapového systému **StabiCor-M** je třeba začít upevněním žlabových háků. Před jejich montováním se nejprve určí směr spádu a sklon budoucího žlabu (cca 3 mm na 1 metr). V oblastech s větším výskytem sněhu se žlab připevní tak, aby přes něj mohl sjíždět sníh. První žlabový hák se připevňuje vždy v nejvyšším bodě, ostatní se ohýbají tak, aby byl dodržen požadovaný spád žlabu. Nejprve se montují krajní žlabové háky, mezi kterými se napne dvojitá šňůra a pomocí vodováhy se zkontroluje spád. Ostatní žlabové háky se montují v osové vzdálenosti obvykle do 900 mm, a to zásadně mimo spojky žlabů. Při montáži samotného žlabu se nejdříve stanoví umístění žlabového kotlíku (podle polohy svodové roury) a s pomocí kotlíku se zakreslí výřez odtokového otvoru ve žlabu. Ten se nejprve navrtá a následně se potřebný otvor vystříhne a vytvaruje ve směru odtoku. Ochrannou fólii je doporučováno odstraňovat až po přibližném osazení žlabů do žlabových háků.

Jednotlivé části žlabu se spojí v přední návalce pomocí speciálního spojovacího elementu. Žlab se následně zavěsí a připevní. Při spojování je třeba dodržet dilatační mezery o velikosti asi tři milimetry mezi jednotlivými žlaby. Spojka žlabu se musí

zaháknout do drážky na zadní straně žlabu a vepředu zaklapnout pomocí zamykacího mechanismu (slyšitelně cvakne) a následně fixovat pomocí pojistného plíšku. Čela žlabů se následně montují tak, aby těsnění dosedlo na vnější stranu žlabu a aby nebylo zkroucené. Montáž kotlíku se provádí zasunutím do přední návalky žlabu a ohnutím zadní části kotlíku přes drážku žlabu. Napojení vnitřních a vnějších rohů se provede rovněž pomocí spojky žlabu. Objímky svodových rour se připevňují na stěnu s odstupem po 2 metrech. Poté se montují svodové roury a oblouky.

### **Okapový systém BRAMAC StabiCor-P**

**StabiCor-P** z plně probarveného tvrzeného plastu se řadí mezi produkty, které nevyžadují žádnou údržbu vzhledem k naprosté odolnosti vůči korozi a povětrnostním vlivům. Vyniká také tvarovou stálostí a při extrémním zatížení dojde k pružné deformaci žlabu, který se po odlehčení vrátí do původního tvaru. Systém **StabiCor-P** si zachovává svůj původní vzhled a neprojevují se u něj žádné barevné změny, jak tomu bývá u jiných produktů. Jednotlivé díly systému se do sebe nasouvají a případně se zajišťují zaklapnutím. Systém tvoří mnoho různých prvků umožňujících pohodlné sestavení okapů - rohy, žlabové háky, odtoky, hrdla žlabů, čela, spojky, odbočky, klapka pro sběr dešťové vody, objímka, filtrační automat, filtr pro užitkovou vodu, pochopitelně žlaby, svody a další výrobky. Okapový systém je nabízen ve třech atraktivních barvách: hnědé, měděné a bílé.





## Miroslav Hojda

**PRVNÍ CHODSKÁ, KLENČÍ**  
35 let (u firmy od 1. 6. 1992)

*Od začátku letošního roku platí nový stavební zákon. Dotkly se podle Vás nějak viditelně změny Vašich zákazníků?*

Reakce od zákazníků jsou spíše negativní. Prodloužily se lhůty, ve kterých se řeší veškerá stavební povolení. Chybí prováděcí předpisy, každý stavební úřad může mít odlišný pohled na stejnou věc. Vše se následně protahuje. V současné hektické době, kdy je nedostatek volných realizačních firem se výrazně rozcházejí představy stavebníků o datu realizace s možnostmi a kapacitou řemeslníků.

*Co jsou podle Vás nejčastější prohřešky pokrývačských a klempířských firem oproti platným legislativním nařízením?*

Řekl bych, že převážná většina prohřešků vychází ze snahy použít levnější = nesprávné řešení určitého detailu střechy. Volba špatného materiálu, šetření na doplňcích, které stejně jsou zákazníkovi fakturovány v plném rozsahu. Většina reklamací začíná telefonáty obchodníku typu: "Teče nám do střechy, máme špatné tašky (eternit, plech...)" Stavebník má pocit nekvality dodaného materiálu. A jaký bývá závěr většiny reklamačních řízení? Chybná montáž krytiny, řešení detailu střešního okna či jiného prostupu.

Každá firma by měla mít na mysli, že jakákoli reklamacie stojí nejen čas, peníze, ale hlavně ohrožuje její dobré jméno. Ten, kdo chce být na trhu po generace, jako je tomu v zahraničí, dává slovu KVALITA ten správný obsah.

*Myslíte si, že by se stavební zákon nebo jiné předpisy ovlivňující Vaše zákazníky, měl v něčem změnit?*

Já se setkávám občas s nářky řemeslníků na velkou složitost zákona a dlouhé zákonem dané lhůty. Mnohdy drobná stavba či přestavba, která by byla za 3 dny hotová, stojí 2 měsíce na vyřešení té „papírové mašinérie“.

*Pomocí norem a souvisejících předpisů by měl stát dbát na kvalitu výrobků zabudovaných do staveb. Jak podle Vás funguje tato úloha státu v praxi?*

Každý výrobek před uvedením na trh musí mít certifikát = musí splňovat normy, které stát vidí jako dobré, nutné, závazné. Obchodníci mají povinnost prodávat pouze materiály odpovídající těmto normám,



tj. pouze výrobky, ke kterým je vydáno Prohlášení o shodě. Tyto dokumenty jsou všem zákazníkům přístupné na našich prodejnách. Stát by měl být v těchto záležitostech asi dostatečně zastupován stavebním nebo autorským dozorem.

*Jak často se při své práci setkáváte právě se stavebním nebo autorským dozorem nebo s jinou osobou dbající na kvalitu dodávaných materiálů a služeb?*

Vzhledem k mému pozici mám kontakt s těmito lidmi málo. Z různých kuloárových debat je však jasné, že se neteší v branži příliš dobré pověsti. Chybí často loajalita k tomu, kdo je platí = stavebník, a co je ještě horší: chybí odbornost a znalost nových materiálů a ochota prosadit změnu proti vůli stavební či realizační firmy.

To samozřejmě platí nejen u smluv o dílo. I naši zákazníci se již delší dobu setkávají s tlakem na dodržování smluv. Každý musí cítit výhody vyplývající z uzavření smlouvy, ale také ctít závazky, které podpisem stvrdil. I náš časopis se pravidelně k těmto problémům vyjadřuje v jiných rubrikách.

*Právní prostředí by mělo přispívat k postupnému zlepšování platební morálky v celém stavebním odvětví. Vnímáte za poslední roky nějaký posun?*

Tato problematika trápí asi v řetězci VÝROBCE -> VELKOOBCHODNÍK -> PRODEJCE -> REALIZAČNÍ FIRMA -> KONEČNÝ ZÁKAZNÍK dvě zvláště důležité kategorie nejvíce. Mám pocit, že jsme my, obchodníci, zbytečně rozmazlili řemeslníky

# Jak to vidí

*Vidíte nějaké trendy v úrovni zpracování smluv o dílo, které Vaši zákazníci uzavírají na své projekty?*

Myslím si, že za posledních pár let se úroveň těchto dokladů výrazně zvedla. Určitě k tomu přispívá i naše firma organizací setkání našich zákazníků, kde se témata SMLOUVY, PRÁVNÍ PORADENSTVÍ anebo BEZPEČNOST PRÁCE pravidelně řeší. Doba temna, kdy řada řemeslníků dělala střechu bez smlouvy, je snad už nenávratně pryč. Firmy by měly vnímat smlouvu jako doklad, který svými ustanoveními chrání i jejich zájmy. A důsledně dodržovat smlouvu, ale i uplatňovat případné sankce.

nesmyslnými splatnostmi. Hlavně u zakázek typu „rodinný domek“, kdy stavebník má většinou peníze připraveny (třeba i formou úvěru) a řemeslník by měl inkasovat zálohu minimálně na celý materiál a následně ihned platit obchodníkovi. Situace je, jak známo, jiná ...

Vymahatelnost práva = získání úhrady za dodávku zboží je zatím nedostatečná. Můžeme mít obchodní případ podložený objednávkou, smlouvou včetně formulované pokuty či penále při pozdní úhradě, podepsanými dodacími listy. Ale stejně nás to neochrání před rizikem, že neuvidíme včas a všechny své peníze při případném vymáhání či soudních sporech.



## Martin Maťovka

DACHDECKER, KARLOVY VARY  
32 let (u firmy od 1. 10. 1995)

**Od začátku letošního roku platí nový stavební zákon. Dotkly se podle Vás nějak viditelně změny Vašich zákazníků?**

Ano jsou tu určité změny, které většinou v případech, kdy je prováděna rekonstrukce stavby, zjednodušují celý postup. Dle mého názoru jde ale spíše o zjednodušení týkající se administrativy spojené se stavbami. Proto se také většinou týkají investorů než samotných realizačních firem, ze kterých se skládá naše klientela více než z 90%. Řekl bych, že prodeje se tyto změny moc nedotkly.

**Co jsou podle Vás nejčastější prohřešky pokrývačských a klempířských firem oproti platným legislativním nařízením?**

Málo kdy se setkáváme s tím, že by se nějaké prvky úplně vypustily, ale mezi nejčastější prohřešky některých realizačních firem určitě patří nedodržení některých doporučení výrobců z hlediska použití kompletních střešních systémů a použití levnějších a méně kvalitních materiálů, které pak mají negativní vliv na funkčnost celé střechy.

Daleko častěji se ale setkávám s tím, že ve snaze vyhovět investorům s co nejlevnější nabídkou, některé firmy používají i nižší než normou dané tloušťky plechů. Tento prohřešek se spolu s nedodržením např. doporučené skladby materiálů pro ploché střechy vyskytuje nejčastěji. Na vině je „boj o cenu“ nikoli neznalost materiálů ze strany realizačních firem.

# mazáci

**Myslíte si, že by se stavební zákon nebo jiné předpisy ovlivňující Vaše zákazníky, měl v něčem změnit?**

Myslím si že zákon je věc jedna a jeho dodržování věc druhá. Dokud nebudou kontrolní orgány nebo investoři samotní požadovat jejich dodržování, mohou se zákony měnit jak chtějí a pro nás to nebude mít žádný větší přínos.

**Pomocí norem a souvisejících předpisů by měl stát dbát na kvalitu výrobků zabudovaných do staveb. Jak podle Vás funguje tato úloha státu v praxi?**



Myslím si, že stát neplní kontrolní funkci a od tohoto konstatování se pak následně odvíjí problémy, se kterými se v praxi setkáváme. Poměrně často se totiž setkáváme s výrobky pro stavebnictví, které i dnes nesplňují dané parametry, nemají potřebné zkoušky, nebo mají odlišné hodnoty od těch testovaných. Běžný zákazník se proto mnohdy těžko orientuje v tom, co je pro něj dobré a co už ne.

**Jak často se při své práci setkáváte se stavebním nebo autorským dozorem nebo s jinou osobou dbající na kvalitu dodávaných materiálů a služeb?**

Je pravda, že tato věc se trošku změnila k lepšímu a počet staveb s dozorem ve srovnání se stavbami bez dozoru vzrostl. Pokud zakázku, kde stavební dozor plní svou úlohu, dodáváme, většinou je to

pro nás přínosem. Dají se pak prosadit věci, o kterých třeba v projektu není ani zmínka a často jsou velmi důležitou součástí střechy, aby správně fungovala. Případně při změnách

materiálu. Často jde o to, že doporučujeme výrobek stejné kvality, a mnohdy i lepší. V případech, kdy na stavbě funguje stavební dozor, je pak mnohem snazší takovou záměnu prosadit. Mnohdy také způsob financování je lepší řešit právě se stavebním dozorem, neboť díky němu máme alespoň informace, jak to s penězi vlastně je. Že problémy kolikrát nejsou ze strany investora, jak slýcháváme, ale právě ze strany realizační firmy, která třeba ještě neodstranila zjištěné nedostatky, a proto nedostala zaplacenou a potažmo třeba i my jako obchodníci.

**Vidíte nějaké trendy v úrovni zpracování smluv o dílo, které Vaši zákazníci uzavírají na své projekty?**

Myslím si, že převážná většina realizačních firem smlouvu o dílo podceňuje. Považují kvalitní přípravu takové smlouvy za zbytečnou administrativu. Málokdy si uvědomují, že je to jejich jediný nástroj, na základě kterého jsou oni ochráněni proti některým investorům. Poměrně časté jsou také i obrácené případy, kdy realizační firma podepíše velmi složitou a náročnou smlouvu, aniž by si jí třeba pozorněji přečetla. Pak se stává, že investor využije velmi tvrdá ustanovení o předání stavby, pozastavení financování apod. proti realizační firmě a ta se pak může dostat do vážných, ne-li existenčních problémů.

**Právní prostředí by mělo přispívat k postupnému zlepšování platební morálky v celém stavebním odvětví. Vnímáte za poslední roky nějaký posun?**

Platební morálka se podle mého názoru rok od roku zhoršuje v rámci celé ČR. Stavebnictví není výjimkou, spíš naopak. Realizační firmy, které u nás v převážné většině nakupují, mnohdy zhotovují střechy formou subdodávky pro některou větší stavební firmu. Ta zhotovuje celou stavbu pro generálního investora a generální investor čerpá např. nějakou dotaci. Než finance obdrží „naše“ realizační firma, která u nás nakoupila, trvá to dlouho a někdy neobdrží ani celou slíbenou částku. Pak se ta firma dostává do problémů. Všichni takoví investoři spoléhají na to, že vymáhání pohledávek je pro realizační firmu zdouhavé, náročné a někdy díky špatným smlouvám i nemožné. Zákony v tomto státě nahrávají spíše dlužníkům než věřitelům a to je dle mého názoru i důvod celé špatné situace v oblasti placení a ekonomiky státu.



# Podnikatelská poradna

Ing. Vladimír Zábranský, PRVNÍ CHODSKÁ

Pokračování z DACHrevue č. 17

- 3) Zajímavé možnosti nabízí označení místa podnikání či provozovny. V případě vlastní dílny nebo rodinného domku je vhodné umístit na plot pěknou tabuli s potřebnými údaji. Ještě bych doporučil umístit před objekt po jednom reklamním stojánku od důležitých výrobců – to Vám rádi zařídí obchodní zástupci výrobců. V případě, že podnikáte z panelového domu, je třeba jen zkontrolovat, zda Vám ze zvonku nezmizelo Vaše jméno a více se toho asi dělat nedá.
- 4) V dnešní době považují za nezbytné, aby firma, která se chce někam posunout, měla vlastní stránku(y) na internetu. Vzhledem k ostatním možnostem reklamy půjde pravděpodobně jen o Vaši investici – ještě jsem neslyšel o tom, že by to někdo živnostníkům platil (ale co není, může být). Není to však velký náklad a do budoucna je to nezbytné. Na stránkách bych se snažil uvést reference, zkušenosti s prací s jednotlivými materiály apod. Rozhodně bych se snažil najít cestu, abych se objevoval v internetových vyhledávacích někde nahoře (zkušený tvůrce stránek Vám s tím rozhodně poradí), abych co nejdříve zaujal potenciální zákazníky. V této souvislosti bych ještě doporučil, prohlédnout si stránky výrobců či dodavatelů střešních materiálů a mají-li na nich uvedeny kontakty na realizační firmy, vyvinul bych úsilí se tam dostat.
- 5) Reklama na sportovištích je také poměrně častá. Protože se však s takovou reklamou dále nepracuje, nevyhodnocuje se její účinnost, osobně ji nepovažuji za něco, co podporuje danou firmu, ale spíše za sponzoring, který je přijíman, je vnímán u části obyvatelstva v místě působení sportovního klubu, ale z dlouhodobého hlediska to nemá zásadní přínos pro firmu. Proto bych byl zdrženlivý ve vynakládání prostředků tímto směrem.
- 6) V naší profesi jednoznačně platí, že



www.chodska.cz

- nejlepší reklamou jsou námi provedené střechy. S tím se musí jednoznačně souhlasit, ale někdy je vhodné to doplnit i reklamním předmětem, který dostane zákazník, aby si na nás zase někdy vzpomněl a něco nám zadal nebo nás doporučil dál. Tady bych doporučil pěknou tužku a jednoduchý stolní kalendář s viditelným jménem naší firmy, který na stole udělá spoustu práce. Dávat drahé dary či reklamní předměty není ze strany živnostníků obvyklé a myslím, že to není ani nutné.
- 7) Firmám, které chtějí opravdu uspět, bych doporučil i účast na regionální výstavě (velkým firmám samozřejmě účast na výstavě Střechy Praha), kde je prostor oslovit regionální zákazníky. Finanční náročnost prezentace na takové výstavě se dá výrazně omezit tím, že si projednáte s výrobcí či dodavateli příspěvky na prezentaci jejich výrobků. Je tak možné získat zajímavé peníze přímou formou, případně dodatečně formou objektových slev (výrobci tento postup vůči pokrývačům docela rádi uplatňují).
  - 8) Jedním z nezákladnějších nositelů informací o firmě jsou vizitky. Měly by být provedeny ve slušné kvalitě. Nedoporučuji příliš měkký papír nebo naopak drahé vizitky se zlatým písmem. Ty se v naší branži nepoužívají. Co jsem viděl vícekrát a dá se u pokrývačů bez problémů akceptovat, jsou oboustranné vizitky, kdy na jedné straně je standardní kontakt a na zadní straně například činnosti, které firma provádí.

- 9) Celkem zavedenou reklamou pro živnostníky střechařské branže je reklama tisková, která umožňuje opět použít společného financování s dodavatelem nebo výrobcem. Velmi často se používá poloviční hrazení nákladů. Tato reklama je však vhodná pouze do regionálního tisku, kdy chceme sdělit, že my jsme ti správný například na montáž oken daného výrobce. Taková reklama je pak poměrně účinná a firmy ji často opakují. Reklama v krajském nebo celostátním vydání nebývá pro pokrývače běžná a doporučil bych ji opravdu jen výjimečně pro opravdu nadregionální hráče. U tiskové reklamy bych se rád ještě chvilku pozastavil: důležité je vypíchnout nějakou odlišnost, dovednost či přednost, proč by si měl zákazník vybrat zrovna Vaši firmu. Inzerce slev dnes již tolik nezabírá a hlavně je to špatně marketingově pojaté. Reklama má podporovat Vaši činnost a umožnit Vám vydělat větší peníze a ne hlásat, že u Vás je sleva. Proto bych vždy doporučil dobře zvážit obsah sdělení do reklamy – i já jsem kdysi volil často kampaně se slevou, ale je to podle mne jedna z těch méně úspěšných cest. Takto pojatá reklama vyvolá spoustu negativních jevů a tomu je opravdu možné se vyhnout.
  - 10) Vzhledem ke krajskému dosahu (většinou než je potřeba, a tudíž dražšímu oslovení potenciálních zákazníků) většiny rádií se rozhlas tak často nepoužívá. Ten je spíše vyhledávan obchodníky a výrobce se sdělením určeným pro koncové zákazníky.
- Výše uvedených 10 možností je jen částí možností, které můžete v praktickém životě použít. Budete-li mít potřebu se s námi podělit o zaručeně výborný reklamní trhák, který zabírá, napište nám prosím na adresu [poradna@chodska.cz](mailto:poradna@chodska.cz) a my Vaše názory a zkušenosti rádi zveřejníme. V příštím pokračování bych se s Vámi rád podělil o názor, co by mohla „střechařské“ firma použít pro své reklamní zviditelnění a rád bych se dotkl i marketingu realizačních firem.

## DELTA®-MAXX/REFLEXX - ideální kombinace

Karel Bulín, DÖRKEN

DELTA®-MAXX je v pojistných hydroizolacích technicky nadstandard, který dopřává všem zúčastněným na stavbě netradiční luxus. Již první kontakt s tímto materiálem dává najevo, svou odlišnost od běžné nabízených produktů. Polyesterové rouno na rubové straně dokáže v extrémních podmínkách pojmout až 1 litr vody na metr

čtvereční! Takto vstřebaaná vlhkost je pak postupně propouštěna difúzně otevřeným polyuretanovým povrstvením do prostoru pod krytinu. Kombinace polyesterového rouna na rubu a polyuretanu na lícové straně vykazuje fantastickou pevnost **350N na 5 centimetrů!** Pokud tedy dojde při práci na střeše k pádu, působí DELTA®-MAXX

jako záchranná plachta. Např. v Německu v případě použití materiálu DELTA®-MAXX není potřebné zabezpečovat konstrukci střechy z vnitřní strany jinak předepsaným záchytným systémem!

Dalším důležitým faktem při výběru pojistné hydroizolace je, abychom co nejvíce zabezpečili konstrukci střešního

## Střešní okna plná slunce

pláště před vodou, polétavým sněhem či prachem a to nejen v ploše. Velmi zásadní a stále více uplatňovaný se stává požadavek na zamezení průsaků vlhkosti do konstrukce v místech kotvení kontralatí a latí (tzn. přesně v místech, kde nám skrz pojistnou hydroizolaci prochází vruty nebo hřebíky). Běžně užívané standardní pojistné hydroizolace nám v tomto směru neposkytují žádné velké bezpečí. Perforacemi, které způsobí kotvící prvky může pak voda pronikat až ke krokvím. Proti tomuto jevu se můžeme účinně bránit podtěsněním kontralatí systémovou páskou na bázi polyuretanu DELTA®-NB 50 nebo (a to je při dodržení bezpečného sklonu střechy velmi výhodné) použitím elastické pojistné hydroizolace DELTA®-MAXX. Pevná a zároveň pružný materiál uzavře prostor kolem hřebíků či vrutů a sníží tak na minimum možnost zatékání do konstrukce krovu!

Hladký polyuretanový povrch je navíc ideálním podkladem pro kontakt s jednostranně lepicími systémovými páskami (DELTA®-MULTIBAND, DELTA®-FLEXX BAND) v případě, že potřebujeme při pokládce poškozené místo rychle a dlouhodobě funkčně opravit.

Jedná-li se o rekonstrukci střechy nad užívanými částmi objektu, je pojistná hydroizolace DELTA®-MAXX často nahrazována technicky absolutně shodným, ale z hlediska těsnosti střechy ještě bezpečnějším materiálem DELTA®-MAXX PLUS. Čtyřicet milimetrů široký pruh speciální lepicí hmoty v podélném okraji fólie dokáže zajistit celistvost a těsnost pojistné hydroizolační vrstvy v místech jejích přesahů. Tímto opatřením dokážeme konstrukci ochránit nejen proti větrem hnanému dešti a sněhu (což je velmi výhodné zvláště v období před pokrytím střechy krytinou), ale i proti účinkům samotného větru, který korunu domu (zvláště pak tepelně izolační vrstvu) zatěžuje i po zakrytí! Do budoucna tak můžeme díky tomuto opatření profitovat a snížit náklady na vytápění až o 9%! Jak je to možné? Vzhledem k tomu, že vytvoříme celistvou, kompaktní pojistné hydroizolační vrstvu, účinně bráníme profukování vzduchopropustných tepelně izolačních vrstev.

DELTA®-MAXX, MAXX®-PLUS je ideální kombinovat na interiérové straně s parotěsnou zábranou DELTA®-REFLEX.

Jedná se rovněž technicky velmi zajímavý výrobek, který je složen ze čtyř od sebe neoddělitelných vrstev. Polyetylenová fólie, opatřena HDPE výztužnou mříží, je pomocí speciální technologie pokovena hliníkem. Aby se zabránilo oxidaci, je hliníková vrstva ještě povrstvena polyesterovou fólií, která je ideálním podkladem pro systémové lepicí a těsnicí pásy (DELTA®-POLY BAND, DELTA®-FLEXX BAND) a navíc díky skvělé elasticitě dokáže dotěsnit perforace vznikající při průchodu kotvicích prvků přes parozábranu (např. při upevňování nosného rastru pro sádkartonové desky atd.).

Trvale chromový vzhled materiálu dokáže v maximální možné míře zajistit odraz slávového tepla (při vytvoření k tomu nutných konstrukčních podmínek) zpět do vytápěného prostoru. Tímto efektem početně navýšíme tloušťku tepelné izolace umístěné v konstrukci za parozábranou až o 10%.

Vysoká pevnost a robustnost fólie zabezpečuje tvarovou stabilitu pásů a poskytuje tak řemeslníkovi pohodlnou montáž. Při sponkování a následném napínání pásů na konstrukci krovu tak nehrozí tvarová deformace a tvorba nepřijemných faldů. Materiálová pevnost a robustnost jsou velmi důležité vlastnosti taktéž při nejručnější manipulaci s jednotlivými pásy. Zde je požadována především odolnost proti mechanickému poškození, ke kterému může nevědomky dojít a ne vždy se pak podaří takové místo odhalit a opravit.

Samotná parotěsná zábrana však pro vytvoření spolehlivě funkčního střešního pláště nestačí. Proto je bezpodmínečně nutné tuto velmi důležitou vrstvu řešit vzduchotěsně. V praxi to znamená, že je potřeba vzájemně slepovat jednotlivé pásy a dále pak zajistit vzduchotěsné napojení parozábrany ke všem přilehlým stavebním konstrukcím a konstrukčním prostupům. K tomuto účelu slouží systémový lepicí a těsnicí program DELTA®. Aby mohl být tento důležitý technický krok realizován s co nejjednodušším způsobem, vyvinul DÖRKEN tři základní a skvěle zpracovatelné komponenty.

DELTA®-POLY BAND k přelepování přesahů a míst napojení jednotlivých pásů parozábrany DELTA®-REFLEX.

DELTA®-TIXX speciální lepidlo k těsnému napojování parozábrany DELTA na přilehlé stavební konstrukce bez použití přitlačných listů.

DELTA®-FLEXX BAND elastická, 100mm široká speciálně upravená textilní páska s naneseným butylkaučukovým lepidlem pro vytváření vzduchotěsných manžet kolem konstrukčních prostupů.

- OPTIMAL = nejlevnější střešní okno
- THERMICAL = nejlepší střešní okno v ČR
  - se zárukou 15 let!
  - mimořádné tepelně-izolační vlastnosti
  - oceněno Zlatou taškou 2007
  - jediné střešní okno splňující normu ČSN 730540!
- žádejte seznam více než 700 prodejních míst v ČR



## Velká soutěž o skvělé ceny, aneb s námi můžete k moři i 2x ročně

Vyhrajte třeba 2 zájezdy do Řecka najednou! Stačí málo, jen správně vyplnit soutěžní dotazník a zaslat na naši adresu či osobně předat našemu zástupci. Pravidla najdete na [www.fenestra.cz](http://www.fenestra.cz) nebo nám napište o soutěžní leták.

## S FENESTROU za sluncem!

Partneři soutěže:



[www.hellastour.cz](http://www.hellastour.cz)



[www.strechy-praha.cz](http://www.strechy-praha.cz)

**fenestra**  
střešní okna

FENESTRA střešní okna s.r.o.  
- největší výrobce střešních oken v ČR,

Stáhlavice 1, 332 04 Nezvěstice,  
tel./fax: 377 969 059-060, GSM brána: 603 143 200,  
e-mail: [fenestra@fenestra.cz](mailto:fenestra@fenestra.cz), [www.fenestra.cz](http://www.fenestra.cz)



# Dachsys pro In Team

BRAMAC

Dachsys je program určený pro usnadnění práce pokrývačů při vytváření nabídky pro koncového zákazníka a při všech krocích, které je nutné v průběhu

realizace stavby střechy provést. S programem Dachsys může pokrývač snadno připravit pro koncového zákazníka nejen nabídku, ale i vytisknout smlouvu o dílo nebo si připravit předávací protokol. Pokrývač jednoduše zadá rozměry střechy a program spočítá nejen cenu a množství materiálu, které je při realizaci střechy nutné, ale také náklady na práci. Pokrývač si může následně nabídku ještě upravit dle svých potřeb a například poskytnout zákazníkovi slevu nebo naopak navýšit cenu o náklady spojené s přepravou zboží. Potom jen stačí nabídku uložit a vytisknout. Pokud bude zákazník s cenou souhlasit, nezbyvá, než jen vytisknout předpřipravenou smlouvu o dílo a vytvořit z programu Dachsys objednávku. Když je střecha hotová, může pokrývač vytisknout předávací protokol a v neposlední řadě i formulář na registraci



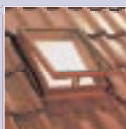
záruky. Program Dachsys se tak stává komplexním průvodcem pokrývače.

## Vše, co se týká bezpečnosti na střeše

### Bezpečnostní střešní háky

U osob pracujících na střeše je třeba zvláštních opatření pro zajištění bezpečnosti, a to jsou bezpečnostní střešní háky, které spolehlivě zachycují náhle vznikající zatížení a odvádějí jej do nosné střešní konstrukce.

Se zkouškou LGA a zvláštním zpevněním v konstrukčně relevantních místech.



### Kovová střešní okna

o rozměrech odpovídajících normě DIN pro osvětlení, větrání a výstup osob. K dostání pro bobrovky, keramické i betonové tašky, břidlici, vlnité profily, plechové a lepenkové střechy. Velmi jednoduchá montáž a maximálně efektivní použití. K dostání v těchto provedeních: ocel žárově zinkovaná, ocel žárově zinkovaná plus práškový lak v barvách hnědočervená, cihlová, tmavohnědá, antracitová a kaštanová, dále v provedení měď a VA (pouze pro plechové střechy).

### Systémy pro chůzi po střeše

jsou potřebné v případech, kdy nutno pravidelně a bezpečně chodit po některých částech střechy. V závislosti na profilu požadavků a právních předpisech máte výběr mezi jednotlivými stupy, sadami nášlapných ploch nebo kompletními roštovými ochozy.

Vzhledově i technicky perfektní - **v každém případě však bezpečné!**



### Systematické zachycování sněhu

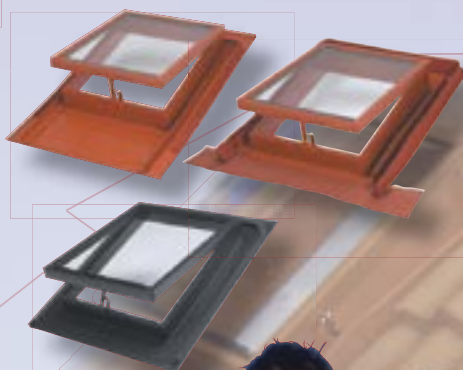
Mřížové sněhové zachytávače jsou potřebné všude tam, kde hrozí zřícení sněhových nebo ledových mas, a tedy nebezpečí úrazu. Zde pomůže pouze namontování stabilního systému pro zachycování sněhu. Jako zvlášť univerzální a praktický se osvědčil systém firmy LEHMANN. Jednotlivé komponenty nosné

ho a zadržovacího systému se vyznačují optimální flexibilitou a dobrým vzhledem

**Nosné systémy** lze volně sestavit z kovových střešních desek, univerzálních nosníků pro zavěšení do střešních latí nebo pro našroubování na krokve. Pro plechové střechy existuje varianta s upínáním. Harmonický vzhled a snadná montáž.

Zvolte si systém podle sněhových podmínek Vašeho regionu.

**Mřížové systémy pro zachycení sněhu** při normálních sněhových podmínkách, **Systémy trubkových sněhových zachytávačů** při silnějších vrstvách sněhu, **horské sněhové zachytávače** a speciální řešení pro extrémní sněhové podmínky.



Jméno spojené s kvalitou



# LEHMANN

VÝROBKY PRO STAVBU · ŽÁROVĚ ZINKOVÁNÍ

Otto Lehmann GmbH · Berliner Straße 21 · 93073 Neutraubling  
Telefon: 0049 9401 786-0 · Telefax: 0049 9401 78647  
www.otto-lehmann-gmbh.de · e-mail: info@otto-lehmann-gmbh.de

# PRO KRÁSNOU STŘECHU GLAZURA NEBO ENGOBA!

Ing. Jana Klasová, TONDACH

Nabídka střešních krytin je velmi široká. Přestože stavebníci mají možnost výběru z mnoha různých materiálů i systémů, k nejpobulárnějším i nadále patří pálené střešní tašky. Jejich široký sortiment, a to jak v základní režné podobě, tak v úpravě engobováním či glazováním, nabízí firma TONDACH.

V současnosti lze v nabídce společnosti TONDACH najít 14 druhů pálených střešních krytin.

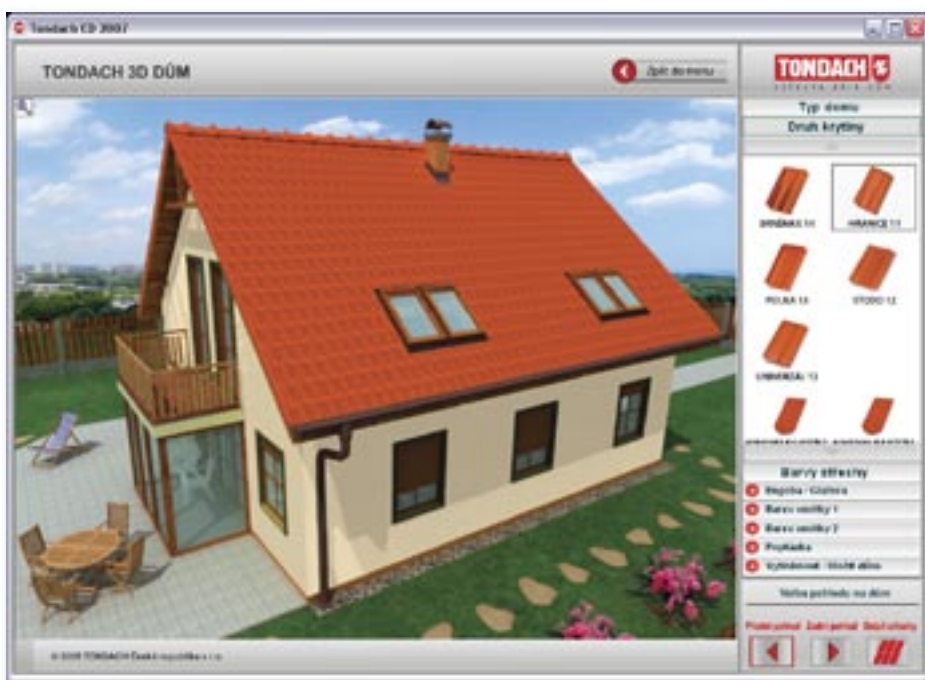
Na výběr je přitom jak škála barev, tak i typů a doplňků. Tašky jsou stálobarevné, časem nedochází ke změně barevnosti a ani tzv. „neoprší“, na rozdíl od barvených tašek z jiných materiálů.

Díky technologii výroby vypalováním přitom tašky

nabízejí nejen vysokou pevnost a odolnost vůči UV záření, povětrnostním vlivům a chemické zátěži, ale také výhody páleného materiálu – ekologičnost a prodyšnost. Díky tomu může dům „dýchat“ a nabídnout tak skutečně dobré prostředí pro život.

## Jakou povrchovou úpravu zvolit?

Jako engoby se označují barevné povrchové úpravy u matných až pololesklých tašek. Jedná se o tenký povlak z keramické



směsi vhodného složení (vodou rozplavené jíly obarvené přírodními oxidy železa), který se nanáší na vysušenou tašku, a takto upravený výrobek se následně vypaluje. V Hranicích na Moravě lze kromě engob černé, hnědé a červené, pořídit na zakázku i speciální odstín zelené. Zajímavě barevně laděné starošedé a měděné falcovky ze Stodu už dnes oceňují nejen restaurátoři i památkově chráněných objektů, ale i majitelé luxusních sídel.

Výroba glazovaných tašek probíhá stejně jako v případě engoby, ale rozplavené jíly obsahují vyšší podíl sklovitých příměsí

a tašky díky tomu získávají vysoký lesk. **Glazura** nejenže výrobek zušlechťuje na nejvyšší možnou míru, navíc ho zpevňuje a chrání. V rámci sortimentu firmy TONDACH jsou tašky vyráběny v žádané červené a černé glazuře „Amadeus“, velký zájem je také o glazury břidlicově černou a kaštanově hnědou. Glazury tašky „bobrovky“ z koncernových závodů v Rakousku rozšiřují nabídku o škálu tří druhů zelených odstínů, dva druhy modré, hnědou, červenou, černou, šedou a například i bílou. Zvláštním typem pak jsou tmavě červené a černé glazované bobrovky „Amadeus“ či unikátní „Amadeus“ natur, kdy je na vysušenou režnou tašku natavena glazura bezbarvá.

Oba typy povrchových úprav jsou podstatně hladší, než je povrch běžných režných tašek. To brání znečištění tašek a znesnadňuje uchycování mechu.

## Při výběru pomůže 3D dům

Pro zájemce, kteří přemýšlejí o nové střešní krytině a neumějí se rozhodnout, je na stránkách [www.tondach.cz/zabava/](http://www.tondach.cz/zabava/) připravena novinka. Na webových stránce pouze stačí „kliknout“ na 3D dům a pak už si jen hrát a zkoušet jednotlivé možnosti. K dispozici tu je celý sortiment střešních krytin TONDACH v kompletní škále barev a povrchových úprav. U každého typu tašky se přitom vždy zobrazí pouze možnosti, které lze skutečně pořídit.

Pro ucelenou představu o vnější podobě domu lze vyzkoušet i sladění střešní krytiny s barevností fasády. Během chvilky je tak možné uvidět budoucí podobu domu.

Více informací naleznete na [www.tondach.cz](http://www.tondach.cz).





## KVALITNÍ STŘEŠNÍ OKNA ZA LEPŠÍ CENU

Petr Jelínek - CM Česká republika a Slovensko

Střešní okna RoofLITE se objevila na českém trhu v polovině roku 2004. Od té doby se postupně dostávají do podvědomí profesionálů, ale i laické veřejnosti. RoofLITE je členem dánského holdingu VKR a společně s firmou VELUX reprezentuje segment střešních oken a výlezu, které využívají nejmodernějších technologií výroby a vysoce kvalitních surovin používaných pro jejich výrobu. Přestože firma RoofLITE je na českém trhu relativně krátce, dokázala již oslovit mnoho zákazníků nejen kvalitou svých produktů, ale i velice zajímavou cenou. Cena je o 12 – 15% nižší než u srovnatelných výrobků ostatních výrobců střešních oken.

RoofLITE nabízí ve svém výrobním sortimentu kompletní systém v 5ti nejčastěji používaných velikostech – 55x78cm, 66x118cm, 78x98cm, 78x118cm a 78x140cm. Součástí systému je samozřejmě lemování na profilovanou plochu krytinu a kombi lemování pro dvojici oken vedle sebe. Nejen v teplých letních měsících jistě zákazníci ocení nabídku originálních doplňků – vnitřní zatemňující síťku a zastíňující roletu regulující množství světla vstupující do místnosti a venkovní markýzu, která je efektivní na redukci tepelné složky slunečního záření.

Součástí balení okna je detailní obrázkový montážní návod popisující jednotlivé kroky montáže. Montáž střešních oken RoofLITE vychází ze všeobecně známých principů upevnění rámu do konstrukce krovu, napojení podstřešní folie na rám okna a upevnění dílů oplechování a lemování. Montáž lze provádět ve všech typech střešních krytin od 15° do 90°.

Vlastní střešní okno je vyrobeno z následujících materiálů:

**Rám a křídlo** – lamelované dřevo severské borovice bez vadných suků opatřeno nátěrem proti plísním a dřevokazným houbám a finálním nátěrem akrylátovým lakem pro zajištění příjemného vzhledu.

**Zasklení** – Energy 500 je izolační dvojsklo s  $U_g = 1,1 \text{ W/m}^2 \text{ K}$ . Skladba zasklení je 4mm vnější sklo, 17mm vnitřní prostor plněný argonem a 3mm vnitřní sklo.

**Lemování a oplechování** – eloxovaný hliníkový plech v tmavě šedé barvě odolný vůči nepříznivému počasí a UV záření. Pro upevnění těchto dílů se používají hliníkové vruty, aby se předešlo korozi v oblasti spoje.

**Ovládání** – celozinková ovládací klička je umístěna ve spodní části okna pro pohodlnější ovládání a nabízí polohu ventilace a úplného zavření okna.

**Okenní závěsy** – zajišťují otočení okenního křídla o 165° a umožňují jeho jednoduché umytí. Třecí mechanismus zabraňuje přímému nárazu křídla do rámu, grafitový váleček promazává plochy závěsu pro hladkou a plynulou funkci otevírání a zavírání a samozřejmě jsou fixační body zjednodušující vyjmutí a nasazení křídla při montáži.



**RoofLITE®**

Pokud se chcete dozvědět více o střešních oknech RoofLITE, jejich cenách a použití, navštivte specializované pobočky firem PRVNÍ CHODSKÁ, DACHDECKER a DACHPARK.

Pro shlédnutí foto a video montáže a zodpovězení nejčastějších dotazů můžete využít webových stránek

[www.rooflite.com](http://www.rooflite.com)

## Na naše střechy, se můžete spolehnout

### Pural Matt

- jedinečná povrchová úprava na českém trhu
- vyvinutá nejmodernější technologií
- velmi atraktivní matný vzhled
- dlouhodobá životnost
- unikátní složení (polyuretan a polyamid)
- mimořádná odolnost vůči mechanickému poškození
- výborné smykové vlastnosti
- vyšší počet antikorozičního pigmentu než u jiných povrchů
- TOP kvalita za rozumnou cenu
- záruka 30 let

Více informací naleznete na:  
[www.ruukki.com/cz](http://www.ruukki.com/cz)  
zelená linka: 800 100 928



**RUUKKI**  
more with metals



## PŘESTAVBA LÍBEZNIC

Mgr. Věra Vodrážková, PRVNÍ CHODSKÁ

Jak už jsme Vás informovali v minulých číslech časopisu, postupně přetváříme naše prodejní sklady tak, aby odpovídaly jednotnému stylu a designu. Po prodejnách v Klenčí a v Klatovech přišla na řadu prodejna v Líbeznicích.

S přicházející sezónou jsme tedy tuto

přestavbu řešili a v jednom červnovém víkendu přestavbu interiéru vyřešili. Rekonstrukce probíhala za provozu, ale vše dobře dopadlo a líbezničtí tedy mají nové pracovní prostředí podle našeho design manuálu. Posuďte sami, jestli se nám to povedlo.



## Servisní den s Gedou a prezentace produktů Freund a Paslode v Plzni.

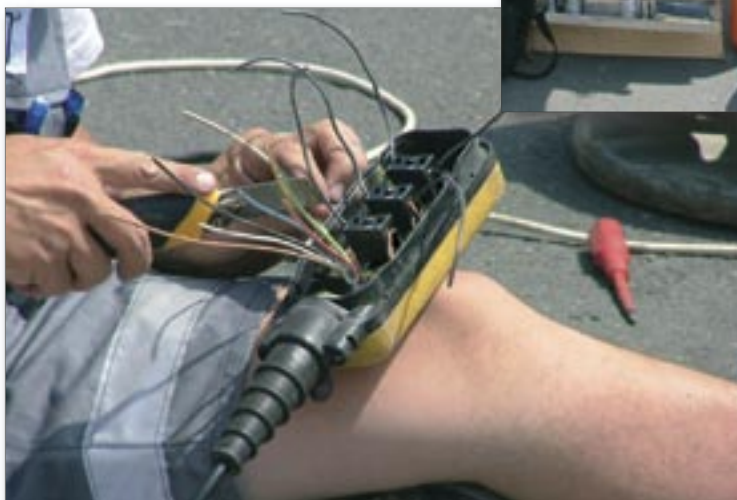
Ing. Zdeněk Zábranský, PRVNÍ CHODSKÁ

V červnu se na naší prodejně v Plzni uskutečnil servisní den s GEDOU a předváděčka nářadí Freund a Paslode. I přes několik ranních kapek nám počasí přálo, a i proto se akce dle očekávání vydařila.

Návštěvníci měli možnost prohlédnout si šikmé stavební výtahy, na místě si nechat vysvětlit rozdíly mezi jednotlivými typy a sami si jejich funkce ozkoušet. Totéž platilo i pro stavební šozy na suť (výrobce GEDA) a paletové nástřešní rampě (někdy označována i jako střešní podpěra palet). Již tradičně jsme na místě pro řadu našich zákazníků zajistili servis jejich GEDY a také elektrickou a mechanickou revizi, které jsou ze zákona povinné. Pozor - právě na toto řada majitelů stavebních výtahů zapomíná a riskují tak zbytečné problémy v případné nějaké nehody na stavbě.

Na připravených vzorcích si přičichá vlastníručně vyzkoušeli, jak se pracuje s nářadím Freund. Většinou byla kladně hodnocena

především možnost v praxi vidět méně obvyklé nástroje jako prostřihovače na plech, japonskou pilu, mobilní řezačku plechu, hrdlovačku atd. Přímo zástupce výrobce ze SRN zodpovídal dotazy směřující na neobvyklé případy nebo vychtávky - a že se jich v katalogu Freund čítajícím více než



1000 položek něco najde...

Také se hodně diskutovalo o výhodnosti pneumatických hřebíkovaček oproti tradičnímu ručnímu zatluštění. Ti, kdo ještě prací s hřebíkovači neznají, si na místě vyzkoušeli. Naopak několik spokojených majitelů si své hřebíkovače přineslo na bezplatné vyčistění a servis.

Řada zákazníků využila i akčních slev, které při pořádání obdobných akcí nabízíme, a doplnili si tak výbavu pro své řemeslo. Přejeme, ať jim nové stroje a nářadí dobře a dlouho slouží!

Další servisní den s GEDOU a prezentací nářadí Freund a Paslode chystáme na 7. září v Písku. Přijďte se podívat.



# AKCE PRO SPRÁVNÉ PIVAŘE

Mgr. Věra Vodrážková, PRVNÍ CHODSKÁ

V posledním červnovém týdnu jsme pořádali pro vybrané zákazníky Plzně, Rudné, Klatov a Líbeznic „pivní“ akci v Chodové Plané.

Připravili jsme si na ně vsutku „vypečený“ program. První den se všichni sjeli odpoledne do hotelu U Sládka. Jako první měli zákazníci zážitek z prohlídky místního pivovaru Chodovar, kde je nejvíce zaujala průvodkyně, která točila pivo na ochutnávkupřímou z kašny, kde ale plavaly ryby a vůbec nic

nenasvědčovalo tomu, že by se tam někde měl nacházet sud. Po prohlídce si účastníci zájezdu pochutnali na večeři ve stylové restauraci „Ve Skále“. A když Ve Skále, tak opravdu ve skále.

Ale teprve druhý den začalo to opravdové „maso“. Hned po snídani se celé osazenstvo postupně vystřídalo na masážích a v pivní lázni. Soudě podle reakcí měla tato část velkého úspěch – no řekněte, kdy se Vám stane, že se můžete povalovat ve vaně plné teplého piva a pít k tomu vychlazenou dvanáctku! Pro ty, kteří už byli vyláznění a namasírováni, byla připravena laserová střílnice. Střelba měla velký úspěch, nejvíce se líbila naší vedoucí prodeje, paní Lianě Harantové, která také vytvořila rekord ve střelbě kachen. Dále bylo k dispozici hřiště na volejbal a nohejbal. Při obědě se čerpaly síly na odpolední program – chmelympiádu. V této soutěži se změily síly v klasických pivních disciplínách jako koulení dubových sudů, hod táckem na cíl, pivní test, degustace piva a slalom.

Troufáme si říci, že se akce zákazníkům velmi líbila, že si ji všichni užili a na chvíli zapomněli na práci a starosti. Nezbyvá než dodat, že stejný „podnik“ chystáme na podzim i pro zákazníky ostatních našich prodejen.



pro zasmání ...

**GARÁŽ V PRAZE** 😊



# BOSCHská

# nabídka

*Nově*

... v sortimentu  
profesionální nářadí



**BOSCH**



Přid'te se podívat do **nové prodejny PRVNÍ CHODSKÉ** v Klenci pod Čerchovem  
nebo se informujte na své pobočce firem **PRVNÍ CHODSKÁ, DACHDECKER** nebo  
**DACHPARK.**





## PRVNÍ CHODSKÁ

**Klenčí pod Čerchovem**  
Klenčí pod Čerchovem 320  
tel./fax: 379 794 881

**Plzeň**  
Jateční třída  
tel./fax: 377 470 208

**Rudná – Chrášťany**  
Chrášťany 140  
tel./fax: 311 670 948

[www.chodska.cz](http://www.chodska.cz)

**Písek – Smrkovice**  
Smrkovice 5  
tel./fax: 382 264 394

**Planá u Mariánských Lázní**  
Nádražní  
tel./fax: 374 794 022

**Klatovy**  
Jateční ulice  
tel./fax: 376 323 399

**České Budějovice**  
Karolíny Světlé 6  
tel./fax: 387 330 090

**Líbeznice**  
Mělnická 109  
tel./fax: 283 980 666

**Zbiroh**  
Bezručova 145  
tel./fax: 371 794 909

**Jinřichův Hradec**  
Otín 193  
tel./fax: 384 320 619

**Pelhřimov**  
Na Lhotkách 239  
tel./fax: 565 321 235

**Lukov**  
676 02 Lukov  
tel./fax: 568 420 102

**Kralice nad Oslavou**  
Brněnská 316  
tel./fax: 568 643 120

**Bavoryně u Zdic**  
Bavoryně u Zdic  
tel.: 724 985 835

**Frýdek-Místek**  
Jamnická 348  
tel.: 558 622 866

[info@chodska.cz](mailto:info@chodska.cz)

## DaCH cz

**Pučery-Zásmuky**

tel.: 321 790 652-3  
fax: 321 792 651

[www.dach.cz](http://www.dach.cz)

[dach@dach.cz](mailto:dach@dach.cz)

## DACHDECKER

**Dolní Rychnov**  
Dobrovského 1936  
tel.: 352 350 151  
fax: 352 623 774

**Chomutov**  
Pražská 585  
tel.: 474 638 733  
fax: 474 638 732

**Karlovy Vary**  
Plzeňská 17  
tel.: 353 228 341  
fax: 353 222 262

**Kladno**  
Vinnářice-Barré  
tel.: 312 275 503  
fax: 312 273 582

**Litoměřice**  
Litoměřická kotlina 383  
tel.: 416 531 732  
fax: 416 531 732

[www.dachdecker.cz](http://www.dachdecker.cz)

[info@dachdecker.cz](mailto:info@dachdecker.cz)