

DACH *revue*

TÉMA:
STŘEŠNÍ KRYTINY

50. VYDÁNÍ
LÉTO 2017

SPOLEČNĚ VYDÁVAJÍ

DEG DACHDECKER
STŘECHY ■ FASÁDY ■ IZOLACE

DACH PARK
PRODEJ • DÍLNA • PŮJČOVNA

CH PRVNÍ CHODSKÁ
SPECIALISTA NA STŘECHY



**Opatrně při likvidaci střechy
z eternitových šablon, str. 4**



**Nejčastější chyby
při provádění střech..., str. 6**



**Co dělat,
aby firma prosperovala, str. 10**

EDITORIAL

Vážení čtenáři,
po kratší odmlce se k vám dostává jubilejní vydání DACH Revue s pořadovým číslem 50. Vydávání časopisu bylo zahájeno už v roce 2003 a za touto aktivitou stojí firmy PRVNÍ CHODSKÁ a DACHDECKER.

Po celou dobu existence časopisu se pro vás snažíme připravovat co nejlepší obsah, podávaný zajímavou formou. Za 14 let se ale změnil nejen náš časopis, změnily se i naše firmy, my všichni, a také celý střechařský trh. Na toto vše se snažíme v novém čísle reagovat, takže věřím, že vás zaujme. Obsah jsme oblékli do nového kabátu, a tak doufáme, že se bude také líbit a rádi si ho prohlédnete a pročtete.

Odborníci očekávají v letošním roce mírné zlepšení trhu. Hypotéky se dají pořídit tak levně jako nikdy, mezi lidmi jsou peníze, a tak se staví a staví. I výrobci vycítili určitou příležitost a nebáli se letos zdrazit více než jiná léta. Jen nám čím dál větší měrou začínají chybět lidské ruce a ti, kteří by odbornou práci udělali.

Hoďně řemeslníků posouvá střechy kvůli počasí a kapacitám na podzim, tak jsem skutečně zvědav, kolik se toho před zimou podaří zrealizovat. Ale snad to zvládneme ve zdraví a nikdo nepopadá ze střech. Během dalších měsíců pak budeme sledovat, jak se u nás vyvine politická nebo třeba aktuálně i fotbalová scéna. Jsou věci, nad kterými rozum zůstává stát,

a jsem rád, že jen podnikám a nepletu se do politiky a fotbalu.

Všem čtenářům přeji, aby si ve své činnosti zachovali zdravý rozum a určitý nadhled, protože přesně to v dnešní době potřebujeme.

Děkuji vám za přízeň a přeji pohodové čtení jubilejního vydání DACH Revue.

Ing. Vladimír Zábranský
PRVNÍ CHODSKÁ, s. r. o.



VYDÁVÁ:

Časopis DACH Revue vydávají společným nákladem společnosti: DACHDECKER, PRVNÍ CHODSKÁ a DACHPARK.

Adresa redakce: Bergmannova 96, 356 04 Dolní Rychnov

Vedoucí vydání: Nikola Kelecsenyiová, tel.: +420 602 252 055, marketing@dachdecker.cz

Redakce: Alena Georgiadisová, dachrevue@gmail.com
Lucie Zábranská, +420 728 841 740, LZabranska@chodska.cz

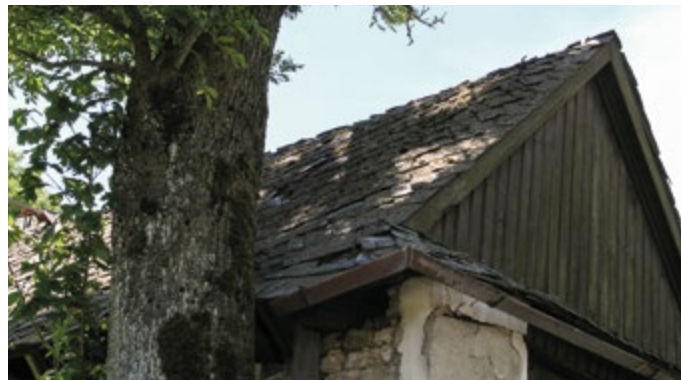
Grafická úprava: Pavel Krmášek, tel.: +420 734 681 073

ISSN číslo: MK ČR E 18313

Časopis DACH Revue vychází 3x ročně, distribuce je zdarma.

Vaše podněty a připomínky směřujte na:
marketing@dachdecker.cz + marketing@chodska.cz

Z OBSAHU...



04 OPATRNĚ PŘI LIKVIDACI STŘECHY Z ETERNITOVÝCH ŠABLON
Jak nakládat se zdravím škodlivým materiálem



06 NEJČASTĚJŠÍ CHYBY PŘI PROVÁDĚNÍ STŘECH...
Úvod seriálu s radami pro praktické použití



08 REKLAMACE
Zkušený manažer radí, jak řešit nepříjemné situace



10 KDO ŘÍDÍ VAŠI FIRMU?
Co dělat, aby firma prosperovala - 1. část

ČEŠI VOLÍ LEHKÉ PLECHOVÉ STŘECHY

Jak ukázal průzkum odborného portálu Krytiny-strechy.cz, v současné době začali čeští stavebníci mnohem častěji poptávat moderní krytiny z lehkých kovových materiálů. Potvrzují to i informace společnosti SATJAM, předního českého výrobce plechových krytin a střešního příslušenství.



Z posledních průzkumů z celé České republiky zároveň vyplývá, že pálené a betonové tašky sice stále představují většinu trhu (42 %), ale v těsném závěsu za nimi jsou se 40% podílem plechové krytiny (falcované krytiny, tašky, šablony a trapézové plechy). Pomyslnou třetí příčku na trhu šikmých střech zauímají s 10 % asfaltové šindele. Další alternativy jako jsou eternit, plastové šablony nebo PVC fólie, pak představují jen okrajové segmenty.

Největší objem krytin (43 %) putuje na rekonstrukce střech rodinných domů, 31 % tvoří novostavby domů.

Rostoucí podíl plechových krytin lze označit za trend, což dokládají i hospodářské výsledky společnosti SATJAM. Oproti roku 2010 vzrostl její obrát o 80 %. Rozsáhlý sortiment hliníkových a ocelových střešních tašek najdete na

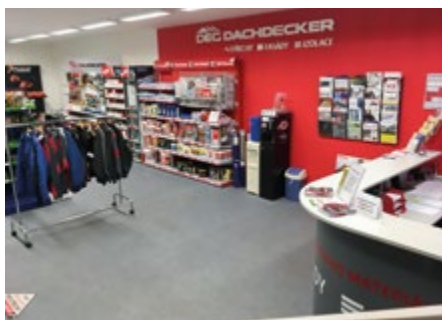
www.satjam.cz

SATJAM®
Lehká střecha s tradicí

ČESKÁ KVALITA

Jedinečná nabídka ocelové nebo hliníkové střechy od **188** Kč bez DPH za m²
227 Kč s DPH za m²

www.satjam.cz



POBOČKA DACHDECKER V KARLOVÝCH VARECH SE STĚHOVALA

V Karlových Varech působila pobočka stavebnin DACHDECKER dlouho na adrese Česká 3. Od začátku tohoto roku je to ale jinak, provozovna se přestěhovala. K poslednímu prosinci loňského roku totiž na starém místě skončila nájemní smlouva.

Motivováni touto skutečností jsme v průběhu loňského roku hledali nové, a hlavně vhodné prostory. Prostory, které splňovaly naše představy, jsme nakonec našli v městské části Bohatice.

Stěhování bylo vcelku náročné. Probíhalo totiž za stálého chodu prodejny, byť v omezeném režimu. Jednu ze dvou budov, ve které je nyní vzorková prodejna, bylo nutné uvnitř zrekonstruovat a je-

likož jsme nechtěli ohrozit chod prodejny, měli po dobu tří měsíců prodejci svou mobilní kancelář umístěnou před budovou. Během této doby byl převážně veškerý materiál, upravovali jsme interiér a snažili se najít co nejlepší využití nových prostor. Byli jsme vedeni snahou maximálně vyjít vstříc zákazníkům.

Po více jak čtvrt roce omezeného režimu jsme 6. dubna 2017 novou pobočku

otevřeli. Zahájení provozu jsme společně se zákazníky oslavili prvním letošním grilováním.

V nové provozovně vám i nadále budeme poskytovat ty nejlepší služby v Karlových Varech. Těšíme se na vás na adrese:

DACHDECKER
Jáchymovská 80
Karlovy Vary - částí Bohatice.

(red)



OPATRNĚ PŘI LIKVIDACI STŘECHY Z ETERNITOVÝCH ŠABLON

Rekonstrukce starých eternitových střech se neobejdou bez demontáže a likvidace azbestocementové krytiny. Dříve běžný stavební materiál je dnes prokazatelně zdraví škodlivý, jeho výroba byla zastavena a použití zakázáno.

Eternit, tedy cementová střešní krytina s obsahem azbestových vláken, se začal vyrábět na samém počátku 20. století a až do jeho osmdesátých let se výrobní technologie v podstatě neměnila. Poté začal být azbest nahrazen organickými a syntetickými vlákny, která lidskému organismu nijak neškodí. Pro zdraví člověka samozřejmě nebyla škodlivá eternitová krytina jako taková. Neporušené šablony nepředstavovaly prakticky žádné riziko. To se objevuje až ve chvíli, kdy střecha stárne, šablony zvětvávají a praskají. Právě díky tomu se z nich uvolňují nebezpečná azbestová vlákna.

RIZIKO PRO ZDRAVÍ

Při pokusech o částečnou či kompletní výměnu staré krytiny je proto třeba postupovat obezřetně a zodpovědně jak kvůli vlastní bezpečnosti, tak i kvůli okolí. Právě při manipulaci se starou krytinou totiž dochází k největšímu uvolňování drobných, okem neviditelných vláken do ovzduší. Vdechnutím se pak dostávají do plic, kde se kvůli ostré struktuře usazují a tělo není schopné se jich zbavit ani vykašláním. Pro nebezpečnost azbestu platí obecná poučka, která říká, že čím víc se člověk riziku

vystavuje, tím větší je pravděpodobnost, že ho postihne některá z chorob, jako jsou azbestóza, rakovina plic či zhoubný nádor mezoteliom. Tato onemocnění se nemusejí projevit okamžitě, ale může to být až po dvaceti či třiceti letech od vdechnutí azbestových vláken.

Informovanost o škodlivých účincích stavebních materiálů obsahujících azbest se postupně zlepšuje. Jenže povědomí o tom, jakým způsobem se mají eternitové střechy rozebírat a jak materiál následně zlikvidovat, je stále malé. Přitom se jedná o problém, který řešilo, řeší a bude řešit ještě velké množství stavebníků.

SPRÁVNÁ LIKVIDACE

V případech odstraňování eternitové krytiny je vždy třeba získat stavební povolení a ohlásit práce s azbestem na nejbližší pracoviště Krajské hygienické stanice. Svépomocná varianta je možná jedině pod dohledem autorizovaného stavbyvedoucího. K dispozici jsou také specializované firmy, které se likvidací azbestových odpadů zabývají. Mají profesionální technické vybavení a dokáží střechu odstranit v krátkém čase.

Odborný pracovní postup by měl obsahovat následující opatření: předlo-

žení povolení o nakládání s nebezpečným odpadem; odsouhlasení pracovního postupu Krajskou hygienickou stanicí; vymezení kontrolovaného pásma se zákazem přístupu nepovolaných osob; použití tzv. enkapsulačního postříku, který zamezí polétavosti azbestových vláken; opatrné sejmutí krytiny bez mechanického narušení jednotlivých šablon; provedení minimálně jednoho kontrolního měření koncentrace azbestových vláken v ovzduší akreditovanou laboratoří; uložení eternitových šablon do neprodyšných vaků a odvoz odpadu na skládku s povolením ukládat azbestové materiály.

Nejen demontovaná eternitová krytina, ale i použitý pracovní oděv, dýchací filtry či rukavice, patří mezi nebezpečný odpad. Proto musí jeho původce a oprávněná osoba, která s ním nakládá, zajistit, aby při manipulaci nedocházelo k úniku azbestových vláken do ovzduší. Neprodyšné obaly s azbestovým odpadem pak musejí být označeny štítkem s upozorněním o vlastní nebezpečnosti. Po uložení na skládku musí dojít k okamžitému zakrytí odpadu, aby se azbestová vlákna nemohla uvolňovat do ovzduší.

(red)

POCHLUBTE SE STAVBAMI Z NAŠICH MATERIÁLŮ

V našich provozovnách DACHDECKER, DACHPARK a PRVNÍ CHODSKÁ sice zakoupíte vše, co fungující střecha potřebuje, ovšem bez vašeho umu, tyto materiály správně zabudovat, by krásné realizace nikdy nevznikly. Proto vám na tomto místě dáváme prostor se svými střechami pochlubit.

DNES TO JSOU UKÁZKY ČTYŘ ZAJÍMAVÝCH STAVEB:



1. PAMÁTNÍK TEREŽÍN - MALÁ PEVNOST

Realizační firma: PROFISTAV Czech, s. r. o.
Dodavatel materiálu: DACHDECKER, spol. s r. o.
Termín realizace: 2015 - 2017
Místo realizace: Terežín
Použitý materiál: bobrovka Tondach

2. STANICE HORSKÉ SLUŽBY BOUŘŇÁK

Realizační firma: Dreveniak Josef - Klempiřství
Dodavatel materiálu: DACHDECKER, spol. s r. o.
Termín realizace: 7/2016
Místo realizace: Moldava – Krušné hory
Použitý materiál: falcovaná krytina ze svitku Prefa



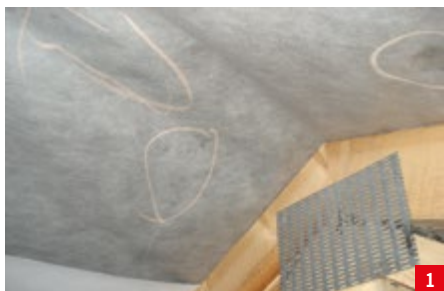
3. NOVOSTAVBA RODINNÉHO DOMU

Realizační firma: Tesařství Tibor Zgyuga
Dodavatel materiálu: PRVNÍ CHODSKÁ, s. r. o.
Termín realizace: 8/2016
Místo realizace: Rokytnice
Použitý materiál: Lindab

4. REKONSTRUKCE RODINNÉHO DOMU

Realizační firma: KAMLACH & spol., s. r. o.
Dodavatel materiálu: PRVNÍ CHODSKÁ, s. r. o.
Termín realizace: 4/2017
Místo realizace: Český Krumlov
Použitý materiál: Bramac Turmalín, šedá glazura





NEJČASTĚJŠÍ CHYBY PŘI PROVÁDĚNÍ STŘECH A JAK SE JIM VYHNOUT - ÚVOD

V současné době se začínají opravovat střechy realizované po revoluci, dokonce v tomto století, tedy po roce 2000. Jak je to možné? Vždyť střecha by měla vydržet přece minimálně celý náš život. To platilo za našich dědů a mělo by platit i nyní. Má to však základní podmínku a tou je, že střecha musí být správně provedená a také pravidelně udržovaná. Díky proklamacím výrobců, že si majitel pořizuje střechu na celý život či dokonce bezúdržbovou, se tak trochu pozapomnělo na to, že střechu je nutné také pravidelně kontrolovat, čistit a některé části natírat, a to nejen po nějaké „katastrofě“ v podobě vichřice či krupobití.

Lidé si v současné době stěžují na vlhkost v podkroví, zatékání nebo tvorby plísní, které jsou nejen nevzhledné, ale i zdravotně závadné. Zjistí-li takový „postižený“ vlhkost v podkroví nebo zcela náhodně objeví v půdním prostoru vlhké trámy nebo dokonce i rampouchy a v koupelně plísně, propadá panice a je přesvědčen, že teče do střechy. Nejedná se však většinou o samotnou krytinu a ani ve většině případů o vady jiných materiálů. Jedná se o chybný návrh či provedení skladby celého střešního pláště, o nepřesně provedené parozábrany, o nedostatečném zateplení s tepelnými mosty v konstrukci a chybným odvětráním či spíše právě neodvětráním střešního pláště.

Tyto chyby se většinou objevují již v návrhu střešního pláště. V současné době se totiž řeší střecha pouze v projektu pro stavební řízení, který neobsahuje detaily, návaznosti řemesel, ani žádné výpočty tepelně-vlhkostních bilancí, natož přesnou skladbu střešního pláště včetně uvedením parametrů jednotlivých materiálů. Při rekonstrukcích se řada případů řeší pouze ohlášením stavby či jako oprava bez jakéhokoliv odborného posouzení. Takže se vlastně stává „projektantem“ samotný investor a nebo zhotovitel. V tuto chvíli si musí každý zhotovitel střechy uvědomit, že pokud sám navrhne skladbu a materiály, ať dá tzv. projektovou dokumentaci

„na papír nebo ji má jen v hlavě“, nese plnou zodpovědnost jako skutečný projektant, a to bez ohledu na to, že na tuto činnost nemá většinou nejen vzdělání, ale především oprávnění (a také pojištění). Přesto zpracovatel ČSN 73 1901:2011 zpracoval do normy kapitoly pro pokrývače velice důležité: V kapitole 6.1 je uvedeno: „*Není-li návrh střechy vyžadován podle příslušných právních předpisů, doporučuje se jej zaznamenat v podobě a rozsahu PD pro provádění stavby podle příslušného právního předpisu.*“ (pozn. daným právním předpisem je vyhláška MMR č. 499/2006 Sb., kde je uveden přesný a podrobný obsah stupňů projektové dokumentace). A protože požadavek zpracování projektové dokumentace pro provedení stavby není podložen žádným zákonem a zpracování není povinné, objevila se v normě i kapitola 6. 4. „*V případě, že návrh řešení střechy není zaznamenán podle 6.1, stává se autorem návrhu střechy subjekt, který střechu realizoval.*“ Takže investor sice ušetří za prováděcí projekt, ale za vše pak nese zodpovědnost zhotovitel. Ale proč má za všechno trpět obyčejný řemeslník, když i tak jsou na něho v současné době kladeny vysoké nároky? On musí umět střechu nejen precizně provést, ale on musí znát právo a zákony, musí být dobrým obchodníkem a ovládat alespoň základy marketingu,

aby vůbec zakázku získal, musí znát ekonomiku, aby zpracoval nabídky a dobrou práci nacenil a vydělal si na živobytí.

Jak tedy z této zapeklité situace? Důležité je vědět, kde se dělají nejčastější chyby a těch se vyvarovat. A když se objeví problémový zákazník, chybný projekt a nebo velká firma tlačí subdávku na co nejnižší cenu, za kterou se nedá kvalitní práce vůbec provést, je dobré zvážit, zda je nutné takovou práci vůbec přijmout. Někdy je lepší tzv. „vzít nohy na ramena a utéct“ než pak řadu let řešit problémy u našich soudů.

V současné době se ukazuje, že nejčastější vadami jsou chybně zvolená krytina do daných klimatických podmínek či daného sklonu střechy a k tomu chybně navržený stupeň doplňkových opatření, dále chybné provedení odvětrání střešních dutin, ať už se jedná o volný půdní prostor či dutinu nad kleštinami (speciální pozornost zasluhují v tomto případě tzv. bungalovy - objekty s lehkými zavěšenými stropy, často s nízkými sklonky s řadou nároží a úžlabí). Nejzávažnější však je chybné větrání pod krytinou, ať již v okapní hraně, ve hřebeni či nároží anebo průběžný větrací průřez. Důležitosti správného větrání střechy jsou si vědomi i výrobci střešních materiálů a podmiňují tím i své nadstandardní záruky. A když se k tomuto všemu přidá ještě chybné ře-



meslné zhotovení, můžeme po několika letech celou střechu provést znovu.

ZÁVĚR

Protože nám však legislativa v tomto ohledu přináší řadu úskalí, je třeba se na tyto problémy podívat detailně z praktického hlediska a jasně definovat, čeho by se měl zhotovitel vyvarovat. A to bude předmětem dalších jednotlivých kapitol.

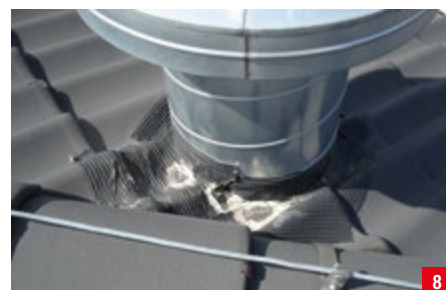
Ing. Eva Hellerová

Znalec specializace střechy,
střešní pláště

Foto z archivu autora

VYOBRAZENÍ

- 1) Neodvětraný půdní prostor ve hřebeni
- 2) Chybějící nasávání do půdního prostoru
- 3) Chybějící větrací tašky v taškové krytině
- 4) Chybějící nasávání v okapní hraně plechové krytiny
- 5) Mokrý fólie v uzavřené nevětrané dutině
- 6) Neodborná oprava mokrých prken pod šindelovou krytinou
- 7) Chybné rozměření plochy a řezání tašek
- 8) „Umělecky“ provedený vstup krytinou



ENERGETICKÁ ÚSPORNOST VE STANDARDU FAKRO FTP-V U4

FAKRO®

V roce 2017 byla nabídka střešních oken rozšířena o okna s energeticky úsporným trojsklem U4, kdy hodnota $U_w = 1,1 \text{ W/m}^2\text{K}$.

VYSOKÁ KVALITA

FAKRO FTP-V U4 vynikají velmi dobrými parametry a vysokou kvalitou. Vyšší úspornost tepelné energie, zvýšená odolnost proti vloupání nebo řešení umožňující optimální větrání jsou jenom některými vlastnostmi těchto oken.

POHODLNÁ OBSLUHA

Okna FTP-V U4 mají kyvnou konstrukci se závěsy umístěnými v polovině výšky okna. Pojistka blokující křídlo v poloze pootočené o 180° umožňuje pohodlné a bezpečné umytí vnější strany zasklení.

ZVÝŠENÁ ODOLNOST

Vysokou odolnost oken zaručuje použití vrstveně klíženého a vakuově impregnovaného borovicového dřeva, systém vedení křídla a hliníkové profily, které chrání dřevěné části před vlivem povětrnostních podmínek.

SMYSL PRO DETAIL

Ve standardu jsou okna lakována transparentním akrylátovým lakem, ale nabízíme možnost provedení okna v atypické barvě. Okna jsou určena pro použití ve střechách se sklonem 15-90°.

KOMFORT POUŽÍVÁNÍ

O rozdílech mezi střešními okny rozhodují i konstrukce okna, různé bezpečnostní systémy, druh použitého zasklení, doplňkové vybavení atd.

www.fakro.cz



REKLAMACE

„Reklamacie je nová šance“ nebo „Díky za každou reklamaci – posouvá nás dál“ - tyto a podobné výroky jste jistě četli nebo je slyšeli na školení. Lze s nimi určitě souhlasit. Ale ruku na srdce, komu z nás je reklamacie příjemná.

Foto: zdroj Seznam.cz



Takového zákazníka je třeba posadit a ptát se na „ano“

Reklamacie znamená vždy ztrátu. Někdy ztrátu pověsti, vždycky ztrátu času a peněz. A to, i když jde o reklamaci vámi nezaviněnou – třeba reklamaci materiálu. Teď namítnete – já dělám jen s dobrými dodavateli, pokud se vyskytne reklamacie, vždy mi materiál bezplatně dodali a práci zaplatili. To opravdu někdy funguje. ALE...

Práci jste dostali zaplacenou, ale byla to cena režijní nebo tam byl i zisk, který byste realizovali na normální stavbě? Materiál jste dostali zdarma, ale byl vám poskytnut i rabat, který běžně při nákupu materiálu získáte? Kolik času jste kvůli reklamaci strávili? Na cestách, při telefonování, sepisování kalkulací, vymýšlení organizace práce atd.? Byl vám tento čas, který jste mohli věnovat jiné, ziskovější činnosti proplacen? A ztráta pověsti. Co si asi pomyslí lidé z okolí, když se po pár týdnech na stavbu vracíte, rozebíráte střechu a cosi tam vyměňujete? Už, už si vás třeba chtěli objednat na svou střechu, ale teď vidí to štourání se v nově realizované střeše...

Na druhou stranu, jak zaznělo na posledním Valném hromadě Čechu KPT, „Kdo ještě neměl reklamaci, nezačal pořádně podnikat“. Je jasné, že se s ní potká každý poctivý řemeslník a reklamaci je potřeba vyřešit rychle, bez stresu a jednou provždy. Podívejme se na dva aspekty s reklamacemi spojené.

1. JAK ZVLÁDNOUT NAŠTVANÉHO ZÁKAZNÍKA?

Na rozzuřeného zákazníka platí teorie 3 P:

• první P znamená Posadit

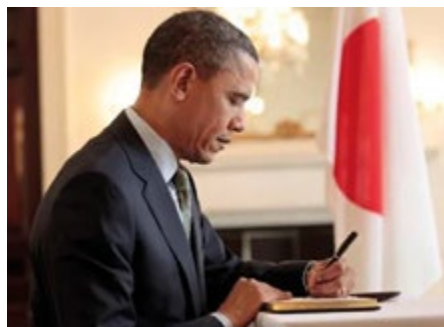
Pokud na vás huláká chlap přes plot, tak si asi rozumně, natož v klidu nepovídáte. Přimějete-li ho, aby si sedl, většinu agresivity ztratí. Představte si to. Bývá to těžké - huláká, máchá rukama, gestikuluje. Jaké finty tady použít? Někdy stačí říct: Nemohli bychom si někde sednout? Je-li to hodně rozdováděný jedinec, pak použít prosbu: Abychom reklamaci vyřešili, musím vyplnit nějaké formuláře, ukázat vám podklady, mohli bychom se, prosím, posadit k nějakému stolu? Podle situace jistě najdete nějakou fintu, jak se posadit.

• druhé P znamená Ptát se na ano

Zákazník už vám sedí, ale pořád s ním cloumají emoce, vykřikuje, vstává. Je to primitivní psychologická finta, ale fakt funguje. Osobně jsem jí mnohokrát použil. Ptejte se otázkou, na kterou by měl zákazník odpovědět „ano“. Třeba „Předali jsme vám dodací list od krytiny?“ Zákazník ještě plný emocí odpoví: „No to víte, že jste mi ho dali.“ Takových, s odpuštěním pitomých otázek, stačí několik. Většinou po druhé až čtvrté otázce zákazník již sedí bez vyskakování a začíná odpovídat bez emocí. Náš mozek totiž při kladných odpovědích přepíná na pozitivní myšlení. V našem případě ústup z emocí a příprava na věcné jednání.

• třetí P znamená Porozumět

Jsmo ve fázi, kdy je zákazník připraven probírat reklamaci věcně, bez emocí pravděpodobně i férově. Teď je nutné nechat zákazníka mluvit. Ptát se na



I Barack Obama ví, že co je psáno, to je dáno

potřebné věci, jak se závada projevuje..., ale to už určitě víte a normálně děláte. V prvních fázích jsme na zákazníka (my víme, že k jeho dobru) použili psychologické finty, teď musíme my udělat vše pro to, abychom reklamaci vyřešili, a to jak obchodně, tak zejména technicky, a pokusit se najít řešení.

2. JAK O REKLAMACI JEDNAT?

Tady platí jedno klíčové slovo - formalnost. Na jednání o reklamaci jezděte jen po předchozí domluvě termínu. Dejte si záležet, abyste přijeli včas. Používejte reklamační protokol (klidně si ho před projednáním sami připravte). Je to zase psychologická finta. Pokud se držíte protokolu – reklamačního řádu, zákazník na vaší hru přistoupí a vy určujete postup řešení reklamacie. Zapište závady a způsob jejich odstranění. Velice důležité je na konci zapsat, že provedením domluveného, bude celá reklamacie vyřešena. Zápis si nechte podepsat. Ideální je psát na propisovací papír. Nebo si připravit doma formulář a vyplnit ho dvakrát. Samozřejmě dle možností se dá použít tiskárna, kopírka apod. Doporučeníhodné je i foto stavu před opravou a po opravě.

Z výše uvedeného je snad zřejmé, že reklamaci je třeba řešit rychle a uspokojivě pro obě strany, a taky s tím, že řešení je konečné.

Většina čtenářů DACH Revue reklamaci řešila. Pokud máte svůj vlastní systém a postup je úspěšný, tak ho neměňte. Jestli vás reklamacie stresují a trochu si nevíte rady, zkuste výše popsané postupy.

No, a co je asi nejdůležitější – reklamaci se snažte předcházet. Zaměřte se na kvalitu. Na kvalitu své vlastní práce, na používání kvalitních materiálů, na spolupráci s kvalitními obchodníky. Teď je doba, kdy si můžete zákazníky tak trochu vybírat, práce je dost. Zkuste zvednout kvalitu, a tím i cenu své práce. Víc vyděláte a předejdete řadě reklamací.

Jakub Nepraš

Člen představenstva Čechu klempířů, pokrývačů a tesařů ČR

TOPWET® SYSTÉMY ODVODNĚNÍ PLOCHÝCH STŘECH

TOPSAFE OCHRANNÉ SYSTÉMY PROTI PÁDU OSOB

TOPFACE FASÁDNÍ SYSTÉMY

WWW.TOPWET.CZ

WWW.TOPSAFE.CZ

WWW.TOPFACE.CZ



DELTA-MAXX POLAR NADKROKEVKA OD DÖRKENU

Firmu Dörken a její fólie Delta znáte jako kvalitní ochranu tepelných izolantů šikmých střech. Nyní však rozšiřuje své technické poznatky a aktivity dále, a to do oboru PUR a PIR desek.

Celý nadkroevní systém lze tvořit výrobky DELTA následně: vzduchotěsná zábrana PVG nebo NOVAFLEXX se napojí na konstrukce lepidly nebo hmotou LIQUIXX. DELTA-MAXX Polar jsou tepelněizolační desky s úpravou pero-drážka, které jsou kaširované speciální fólií z řady MAXX s antireflexní a protiskluzovou úpravou.

Integrované lepení v přesazích fólie zajistí okamžitou přilnavost a těsnost při napojení desek. Oproti většině kaširovaných fólií z polypropylenu (PP) poskytuje Dörken svou fólií maximální technický komfort. Desky jsou v provedení AL nebo MV, tzn. pěněné mezi hliníkovou fólií nebo minerální textilí. Dodávají se v tloušťkách od 80 do 240 mm a s rozměrem 2,4 x 1,24 m.

www.dorken.cz

KM BETA

Rota,
rovná taška
pro moderní
střechu



Čistá linie

Velká plocha

Hladký povrch

Vysoká odolnost

NOVINKA

www.kmbeta.cz ☎ 800 150 200



KDO ŘÍDÍ VAŠI FIRMU? část 1.

Slova z titulku nutí k zamyšlení a evokují další otázky: Jste to opravdu vy, kdo řídí vaši firmu? Jak často se ve shonu pracovního dne, týdne nebo roku zamýšlíte nad tím, jak vaše firma funguje? Jak často se zamýšlíte nad tím, zda směřuje tam, kam chcete? Či zda jste s dosaženými výsledky spokojeni?

Odpověděli jste stejně jako většina řemeslníků? Jak? No přece: „Na nějaké zamýšlení a plánování já nemám čas!“

Jak vidíte, nejste jediní, ale tato nejčastější odpověď je zároveň i důvodem, proč firma nefunguje tak, jak byste chtěli.

Aby totiž vaše firma prosperovala, musíte řídit nejenom chod jednotlivých zakázek, ale i rozvoj firmy samotné.

Pokud „jen“ chvátáte od jedné zakázky ke druhé, pak pravděpodobně vaši firmu neřídíte vy, ale vnější okolnosti. Například požadavky zákazníků či zaměstnanců, chování konkurence, chování výrobců a dodavatelů, nebo třeba ekonomická situace. Vy prostě jenom reagujete na to, co se okolo vás děje.

Ano, okolní vlivy jistě na vaši firmu působí, ale neměly by její chod určovat. Pokud tomu tak ale je, budete mít časem pocit, že nemůžete výsledky ovlivnit a vaše práce vás pomalu ale jistě přestane bavit. A chcete dělat práci, která vás nebaví?

VEZMĚTE ŘÍZENÍ DO VLASTNÍCH RUKOU

Jestliže nejste s výsledky spokojeni nečekejte, že se okolnosti změní samy. Raději se zamyslete nad tím, co můžete pro rozvoj vaší firmy udělat vy.

Ideální je využít marketingový plán, protože právě ten řeší důležité oblasti, ovlivňující rozvoj vaší firmy. Díky jeho použití můžete předejít nejčastějším chybám, které menší firmy v oblasti marketingu a rozvoje firmy obvykle dělají.

JAKÝCH CHYB SE VYVAROVAT?

- 1) Nejzávažnější chybou je právě to, že rozvoj firmy neplánujeme. Nestanovíme si žádné cíle svého podnikání, jen reagujeme na vnější vlivy. Když si ale vytvoříme plán, budeme daleko efektivnější. Ušetříme čas i energii tím, že se budeme soustředit na to podstatné, co směřuje k našemu cíli. A hlavně zjistíme, že jsme to my, kdo naši firmu řídí. To nám dodá chuť do další práce.
- 2) Marketingové aktivity děláme jen nahodile, neplánovaně a nekontrolujeme si jejich účinnost. Nejsme schopni zpětně říct, kolik zákazníků nám ta či ona aktivita přinesla, a tak vyhadzujeme peníze i za aktivity, které nám zákaznicky nepřivedou.
- 3) Neznáme dostatečně naše zákazníky, jejich potřeby a přání, a nevíme, jak

se rozhodují. Pak s nimi nemůžeme správně komunikovat a ovlivnit jejich rozhodnutí v náš prospěch.

- 4) Nemáme dostatek informací o konkurenci, případně je neumíme využít v náš prospěch. Možná často ani nevíme, kdo naše skutečná konkurence je.
- 5) Neumíme si říct o odpovídající peníze. Často bojujeme jen cenou, i když to ani není potřeba. Zákazníci totiž slyší i na daleko důležitější argumenty.

Děláte i vy některou z uvedených chyb a chcete to změnit? Chcete správně řídit vaši firmu? Už v příštím vydání se dozvíte, jak si připravit jednoduchý plán rozvoje vaší firmy. Dále máme připravena témata o tom, jak budovat dobré jméno firmy, jak si správně nastavit ziskové ceny, jak ovlivnit rozhodování zákazníků, jakým chybám se vyhnout na webových stránkách a ještě mnoho dalších témat.

Můžete nám také napsat, jaké téma z oblastí marketingu a rozvoje vaší firmy by vás zajímalo. Těšíme se na vaše náměty!

Ing. Radvana Rudolfová
kouč a marketingový poradce

RADY PRÁVNÍKA část 1. - Obecná orientace ve smlouvách

Od 1. ledna 2014 je pro Českou republiku účinný zák. č. 89/2012 Sb., Občanský zákoník. Pro tento předpis se v laické i odborné veřejnosti vžil název Nový občanský zákoník, dále jen „NOZ“. Tento zákon, pokud jde o závazkové vztahy mezi podnikateli, víceméně sdružuje dříve rozdělenou právní úpravu. Do 31. 12. 2013 totiž v rámci České republiky bylo postupováno dle zák. č. 40/1994 Sb., Občanský zákoník a dle zák. č. 513/1991 Sb., Obchodní zákoník.

Původní občanský zákoník, pokud jde o závazkové vztahy mezi podnikateli, zejména vztahy smluvní, upravoval pouze obecné pojmy a základní pravidla vztahů. Podrobněji pak jednotlivé druhy smluvních typů pro podnikatele upravoval obchodní zákoník. I občanský zákoník obsahoval úpravu jednotlivých typů smluv, avšak pouze pro vztahy mezi nepodnikateli, anebo podnikatelem a nepodnikatelem.

NOZ je tak v tomto ohledu jednotným kodexem a upravuje smluvní typy bez ohledu na podnikatelskou povahu subjektů. Je však pravdou, že si i NOZ ponechává částečné rozdělení právní úpravy podle toho, zda účastníkem dané smlouvy je na jedné straně podnikatel a na druhé spotřebitel, či skladba účastníků smlouvy je jiná. V případě, kdy na jedné straně smlouvy je podnikatel a na druhé spotřebitel, obsahuje NOZ zvláštní úpravu pokud jde o způsoby uzavírání smlouvy, o zákazy určitých ujednání, o formu smlouvy či způsob odstupování od ní.

Pokud jde o samotné smluvní typy, zůstávají v NOZ zachovány v zásadě tradiční a v našem právním systému zakořeněné smluvní typy. Jsou jimi zejména:

- **Kupní smlouva** – právní úprava koupě obsahuje především úpra-

vu převodu vlastnického práva při koupi, úpravu nebezpečí škody na věci, úpravu předkupního práva, práv z vadného plnění (odpovědnost za vady), a to částečně rozdílně pro věci movité a věci nemovité.

- **Smlouva o dílo** – právní úprava obsahuje především úpravu způsobů dohod o ceně díla, vlastnického práva k dílu, způsobu provedení díla, odpovědnosti za vady provedeného díla.

Podnikatelé se při své podnikatelské činnosti často setkávají i s dalšími typy smluv, jako jsou smlouvy spočívající v přenechání věci k užívání jinému, což jsou:

- výpůjčka (přenechání věci k bezplatnému užívání bez uvedení účelu a doby užívání),
- výpůjčka (přenechání věci k bezplatnému dočasnému užívání),
- nájem (přenechání věci k dočasnému úplatnému užívání),
- pacht (přenechání věci k dočasnému užívání za úplatu s předpokladem výnosu z propachtované věci),
- licence (zpravidla úplatné přenechání oprávnění k výkonu práv duševního vlastnictví),

- zápůjčka (přenechání zastupitelné věci třetí osobě s povinností vrátit věc stejného druhu),

- úvěr (poskytnutí peněžních prostředků s povinností tyto peněžní prostředky vrátit a zaplatit úroky).

Nikoliv nepodstatnými jsou pak smlouvy příkazního typu:

- příkaz (obstarání záležitostí příkazce jinou osobou),
- zprostředkování (zajištění uzavření určité smlouvy s třetí osobou zprostředkovatelem za provizi),
- komise (obstarání určité záležitosti pro jinou osobu vlastním jménem na jeho účet),
- zasilatelství (obstarání přepravy zásilky vlastním jménem na účet příkazce),
- obchodní zastoupení (dlouhodobé podnikatelské vyvíjení činnosti směřující uzavírání určitého druhu obchodu pro zastoupeného).

V průběhu seriálu se budeme věnovat pokud možno všem zmíněným smluvním typům. Největší pozornost však bude věnována právní úpravě Smlouvy o dílo.

(pokračování příště)

JUDr. Jan Malý

Advokát právnické firmy Hartmann, Jelínek, Fráňa a partneři, s. r. o.

DOPLŇKOVÁ HYDROIZOLAČNÍ VRSTVA

Jednou z důležitých částí šikmých střech je doplňková hydroizolační vrstva pod krytinou. Její návrh je závislý na sklonu střechy a hlavně na zvýšených požadavcích, které na střechu působí (např. klimatické podmínky, členitost, konstrukce střechy atd.).

Dobří výrobci a dodavatelé střešních krytin proto mají ve svých systémech materiály, ze kterých lze vytvořit bezpečnou doplňkovou hydroizolační vrstvu dle třídy těsnosti. Mezi ně samozřejmě patří i firma TONDACH Česká republika, s. r. o.

Fólie TONDACH TUNING MONO je bezesporu jedním z nevhodnějších produktů v této oblasti. Jedná se o monolitickou fólii s vysokou gramáží 180 g/m² a s vysokou podélnou i příčnou pevností. Její další značnou výhodou je i odolnost vůči chemickým látkám, používaným na ochranu dřeva (včetně terpentýnů obsažených ve dřevě). Navíc má fólie i výborné parametry z hlediska propustnosti vodních par s hodnotou S_d = 0,15.

Díky výše uvedeným vlastnostem je tento materiál možné s výhodou použít na vytvoření doplňkových hydroizolačních vrstev už od třídy těsnosti 3, tedy na bedněných i nebedněných konstrukcích.

Fólie je dodávána ve dvou variantách - TONDACH TUNING MONO a TONDACH TUNING MONO DT se dvěma integrovanými lepicími páskami.

www.tondach.cz

Nové pojistné hydroizolační folie Tondach Fol

TONDACH
 střecha dělá dům

- Vyšší gramáž
- Vyšší pevnost
- Lepší propustnost pro vodní páry
- Nová, ohebná barva fólie a lepení - jistota originálu Tondach

www.tondach.cz

VĚRNOSTNÍ PROGRAM PRO REGISTROVANÉ ZÁKAZNÍKY

STŘECHA SPECIÁL je sdružení specializovaných prodejců především střešních krytin, a to Coleman S.I., a. s., DACH CZ, s. r. o., DACHDECKER, spol. s r. o., PRVNÍ CHODSKÁ, s. r. o., Stav-Invest střešní systémy, s. r. o., a společnosti VPS CZ, s. r. o. Cílem aktivit tohoto sdružení je dát vám, našim zákazníkům, něco navíc...



KONFERENCE STŘECHA SPECIÁL

Loni jsme se zaměřili na produktová školení, kdežto letošní rok byl věnovaný konferencím. Na nich vystoupili odborníci z našeho oboru a v rámci svých přednášek s vámi sdíleli zkušenosti, novinky, případně pohled tzv. z „druhé strany“. Konference probíhaly v období od 31. ledna do 15. března 2017 ve 14 různých městech po celé ČR a snahou bylo se zákazníkům co nejvíce přiblížit.

Celkem se konferencí zúčastnilo 543 našich zákazníků, kteří probíraná témata hodnotili velice kladně. Na základě zpětné vazby, kterou jsme od zúčastněných zákazníků dostali, chceme v tomto duchu dále pokračovat a co nejvíce se přiblížit vašim potřebám a tématům, o která máte zájem.

A co konkrétně na letošních konferencích odeznělo? Ing. Radvana Rudolfová hovořila na téma „Jak využít MKT pro úspěšné podnikání“. Dále jsme se věnovali „Nejčastějším vadám a poruchám střech“ a připomněli si „Jakými předpisy bychom se měli řídit při navrhování a provádění střech“. O tyto zkušenosti a rady pro správnou praxi se podělila Ing. Eva Hellerová. Nelze opomenout ani „Právní aspekty podnikání v oblasti realizace střech“ - praktické poučení z této oblasti návštěvníkům konferencí předali zkušení právníci JUDr. Jan Malý a Mgr. David Černý, kteří hovořili především o vztazích mezi zhotovitelem a zákazníkem, smlouvách o dílo, určování odpovědnosti v rámci práva a v neposlední řadě se dotkli i BOZP. Většinu z těchto témat najdete už v tomto vydání časopisu DACH Revue, na další se můžete těšit příště.

ODMĚNY PRO VĚRNÉ ZÁKAZNÍKY

Součástí konferencí bylo i představení společného

věrnostního programu pro naše registrované zákazníky. Za nákup prémiových produktů od nás získáváte body, které si můžete v období od 1. března do 30. listopadu vyměnit za různé odměny v podobě praktického nářadí.

Odměny jsou rozděleny do čtyř kategorií. Čím více bodů budete mít, tím hodnotnější odměny si od nás odnesete. Body se v průběhu celého programu načítají.

Celkem jsou v programu čtyři záchytné bodové hranice. Při dosažení kterékoliv z nich, si můžete vybrat jednu z nabízených odměn v dané kategorii. Pokud v daném období dosáhnete nejvyšší cílové hranice (tj. té první), vyberete si odměny a body sbíráte dál. Jenže tentokrát už cíleně až k dosažení první cílové hranice. Pak máte možnost si podruhé vybrat z nejhodnotnější kategorií odměn.

Doufáme, že vás věrnostní program zaujal a body již sbíráte společně s námi.

STŘECHA SPECIÁL, s. r. o.



PRVNÍ CHODSKÁ A NOVÉ POBOČKY

Rok 2017 je pro PRVNÍ CHODSKOU jedním z těch významných, především z hlediska růstu, rozvoje a výstavby nových areálů. Na základě narůstající poptávky a úspěšnosti firmy jsme se rozhodli rozšířit naši působnost o další pobočky, a to Brno a Příbram.

Úplně nová hala byla vybudována také v Chrášťanech u Prahy (obr. nahoře), kde již v polovině června došlo k přestěhování ze starého areálu právě do prostředí moderní novostavby, která je plně přizpůsobena jak potřebám zákazníků, tak i personálu.

PRVNÍ CHODSKÁ V CHRÁŠŤANECH U PRAHY

Už jen skvělé umístění pobočky, která se nachází hned u hlavní silnice směrem na Barrandov, je příjemnou změnou. Je to však jen jedním z mnoha benefitů, které prostředí nabízí. Díky rozlehlému prostoru areálu, pokrytého rovnou zámkovou dlažbou, zde předpokládáme urychlení a usnadnění práce. Samotný areál zaujímá necelých 8492 m², což umožní více naskladňovat a rozšířit tak náš dosavadní sortiment o různé novinky. Budeme se také na této pobočce snažit prosazovat materiály z naší výrobní divize Tesario.

Od nového prostředí Chrášťan si zkrátka slibujeme mnoho benefitů. Věříme, že to povede i ke zvýšené spokojenosti zaměstnanců, kteří pro vás nejen udělají maximum, ale navíc vás obohatí o své pozitivní dojmy.

Snažíme se zde také pokračovat v myšlence „zelené“ firmy, a tak vysazujeme stromy a další zeleň, třídíme odpad a naše auta jezdí na CNG. Celkově se jedná o jeden z nejrepresentativnějších areálů PRVNÍ CHODSKÉ a doufáme, že v inovacích a výstavbách budeme moci pokračovat i nadále.

O tom, jak to na nové pobočce vypadá, se 22. června přesvědčili návštěvníci Dne otevřených dveří. Dozvěděli se nejen mnoho zajímavého, ale připraveno pro ně bylo i příjemné posezení s bohatým pohostěním.

PRVNÍ CHODSKÁ V BRNĚ

Také v Brně došlo k velkým změnám. Vyslyšeli jsme přání našich zákazníků, a tak i zde nyní najdete pobočku PRVNÍ CHODSKÉ. Otevřena byla v lednu 2017. Záměrem bylo být blíže zákazníkům, které jsme doposud museli obsluhovat ze vzdálenějších poboček.

Při výběru lokality hrála největší roli snadná dostupnost. Prodejnou jsme umístili blízko sjezdu z dálnice, což ocení nejen místní, ale i zákazníci, kteří okolo projíždí. Popřípadě ti, kteří dříve museli jezdit pro své zboží k jiným obchodníkům dále do centra Brna, a trávit tak dlouhé minuty popojížděním v dopravních kolonách. Pobočka obsluhuje zákazníky nejen z Brna a blízkého okolí, ale díky svému umístění je rychle dostupná i pro zákazníky z Vyškovska, okolí Slavkova, Hustopečí, Pohořelic, Velké Bíteše atd.

Kromě svého umístění je pobočka zajímavá i složením skladových zásob. Přes obvyklé materiály (tašky, izolace, doplňky atd.), na které jsou už všichni na pobočkách PRVNÍ CHODSKÉ zvyklí, vsadila prodejna v Brně na klempířskou zásobu prvků KJG. Ta je zde svým objemem více než nadstandardní. K tomu samozřejmě patří klempířská dílna se 4-metrovou ohýbačkou a plechy ve všech obvyklých i méně obvyklých barvách a odstínech.

Nemůžeme zapomenout ani na zaměstnance brněnské pobočky. Všichni jsou z oboru a většina z personálu pracuje ve firmě PRVNÍ CHODSKÁ již několik let. Personál je tak schopen nejen rychle zajistit vaše potřeby a vyřešit vaše požadavky, ale dokáže i kvalifikovaně poradit. Neváhejte a přijďte se sami osobně přesvědčit!

PRVNÍ CHODSKÁ V PŘÍBRAMI

Ve Středočeském kraji to tento rok opravdu žije. Kromě Chrášťan jsme nově otevřeli také pobočku v Příbrami, kde nás najdete v areálu bývalé Sodovkárny.

Zatím se tato pobočka specializuje hlavně na klempířinu a veškeré produkty s tím spojené. Nedílnou součástí je také ohýbačka plechů. Postupem času se i zde chystáme rozšiřovat sortiment ke spokojenosti zákazníků.

Lucie Zábranská
PRVNÍ CHODSKÁ, s. r. o.



TESARIO - CNC DŘEVĚNÉ KONSTRUKCE

TESARIO, výrobní divize společnosti PRVNÍ CHODSKÁ, s. r. o., prochází každým rokem modernizací a dalším rozvojem. Letos adaptace zahrnovaly širokou škálu od stavebních úprav stávajících výrobních hal (nové podlahy, vjezdová vrata, rekonstrukce osvětlení), přes investice do vlastní impregnace stavebního řeziva a končily až vybudováním dvou opláštěných hal. Určeny jsou pro uskladnění vysušeného řeziva na výrobu vazníků, dřevěných konstrukcí a hotových výrobků. Nelze zapomenout ani na rozšíření dopravních možností o nové nákladní auto Volvo s hydraulickou rukou.

Rok 2017 je však pro TESARIO významný především z pohledu dalšího směru výroby. Od roku 2009 vyrábíme příhradové vazníky a po osmi letech rozšiřujeme výrobu o další možnost, a to výrobu CNC dřevěných konstrukcí. Stále existuje spousta zákazníků, kteří dávají přednost klasickým vázaným konstrukcím před alternativou příhradových konstrukcí. Hlavně v případě pohledových krovů a přesahů v kombinaci s příštířeškou je tato varianta nenahraditelná.

Je zde i další úhel pohledu, kterým je zhoršující se situace v oblasti tesařských firem – je jich trvalý nedostatek. Zkušených tesařů ubývá a nová generace vyučených chybí. Stále více realizačních firem je v situaci, kdy nejsou schopny dodávku tesařských prací v rozumném čase vyřešit, a proto se situaci snaží řešit subdodávkou hotové konstrukce. Tato situace přispěla k rozhodnutí, nabídnout zákazníkům kompletní řešení i v oblasti vázaných dřevěných střešních a stavebních konstrukcí formou přesné CNC výroby. Jejím výsledkem jsou již přesně opracované prvky, které se následně jen skládají a kotví. Pro zajištění této výroby byla objednána CNC německá výrobní linka s plně automatickým obráběcím centrem – Hundegger K2i (obr. nahoře).

Nové obráběcí centrum je umístěno v nové výrobní hale o výměře 710 m², která byla spuštěna do provozu společně

s výrobní linkou Hundegger K2i v květnu tohoto roku.

Základním výrobním sortimentem jsou komponenty pro výrobu vázaných krovů a dřevěných konstrukcí, pergol, altánů, garážových stání a příštířešků. Linka také umožňuje výrobu prvků pro roubené dřevostavby. Hlavní předností těchto konstrukcí je vysoká přesnost a 100% připravenost jednotlivých prvků k montáži. Oproti klasickému způsobu zhotovení dřevěné vázané konstrukce dochází při montáži CNC konstrukce k výrazné časové úspoře a odpadá zdlouhavá příprava jednotlivých prvků manuálně.

Pro výrobu lze použít klasické řezivo nebo KVH či BSH hranoly, u kterých je zajištěna vyšší tvarová stálost a pohledovost. CNC výrobní linka umožňuje zpracovat řezivo o profilech od 20 x 50 mm do 300 x 450 mm, s délkou opracovávaného materiálu 12 m. Stroj může opracovávat jakoukoliv konturu pravoúhlého dřeva, kulatých nebo poloobklých trámů nebo roubené profily.

Nezbytným základem každé CNC výroby je projektová dokumentace, která slouží jako podklad pro zadání do výroby. Náš tým pracuje v programu SEMA, ve kterém jsou zpracovávány vstupní podklady a představy zákazníka.

Pro zpracování cenové nabídky je nutné dodat podklady v elektronické



nebo tištěné podobě – alespoň půdorysy krovu a střechy, řezy krovu a výkres posledního podlaží, navazujícího na střešní část. Součástí cenové nabídky je 3D vizualizace (obr. schéma) pro lepší představu o finální podobě konstrukce. Pokud dojde k realizaci zakázky, je nezbytnou součástí dodávky konstrukce i detailní 3D projekt. Realizační firmy jistě ocení strojový popis jednotlivých prvků konstrukce (v případě nepohledových prvků), který společně s dodávaným kladečským plánem zjednodušuje a urychluje montáž konstrukce.

Pokud hledáte výrobce pro svoje dřevěné konstrukce, krov, pergoly, garážové stání atd., neváhejte se na nás obrátit na kontaktech:

TESARIO
345 33 Trhanov 5
e-mail: tesario@tesario.cz
mobil: 724 827 444
www.tesario.cz

LETNÍ VÝMĚNA STŘECHY

ZÁKLADEM JSOU KVALITNÍ TAŠKY I VHODNĚ ZVOLENÉ DOPLŇKY

Neustále se prodlužující a čím dál teplejší slunečné dny jsou ideální příležitostí pro opravu či výměnu střešní krytiny. Její řešení má zásadní vliv na estetiku a vzhled domu, nemluvě o jeho fungování.

Ideální volbou pro širokou škálu typů objektů, tvarů střechy, klimatických podmínek i pro specifické estetické požadavky majitelů je krytina KM BETA od největšího českého výrobce betonové krytiny, vápenopískových a pálených zdicích prvků.

Hlavní roli při výrobě střešních tašek KM BETA hrají přírodní a ryze české materiály. Vyznačují se přitom velkou odolností vůči nepříznivým venkovním podmínkám. Jejich použití je pak možné i pro šikmé střechy se sklonem od dvanácti stupňů. Díky těmto rozsáhlým možnostem použití, širokému výběru barevných variant a povrchových úprav jsou krytiny KM BETA nejoblíbenější na tuzemském trhu a směle konkurují i globálním firmám.

Velkou oblibu u zákazníků si vedle tradičních typů střešních tašek KMB BETA a KMB HODONKA získal také nejnovější přírůstek do portfolia společnosti – plochá betonová taška KMB ROTA. Stejně jako další produkty KM BETA je tato taška vyráběna osvědčenými technologiemi a dosahuje prvotřídní kvality, která je zárukou její dlouhé životnosti. Zároveň naplňuje požadavky současných architektonických trendů.

„Taška KMB ROTA je určena pro krytí šikmých střech se sklonem od 15° do 90° a její použití není omezeno nadmořskou výškou. Vyznačuje se hladkým povrchem a nová speciální úprava (taška je



vyrobená z jemnozrnného probarveného betonu a její povrch je opatřen speciálním akrylátovým nástřikem) jí pomáhá lépe odolávat povětrnostním vlivům. KMB ROTA se vyrábí pouze v černé barvě v lesklém provedení Brilliant. Díky svému tvaru se hodí pro moderní stavby s hladkou jednoduchou linií,” popisuje obchodní ředitel KM Beta Jiří Foltýn.

O střeše se někdy hovoří jako o páté stěně domu. Při jejím plánování je proto nutné myslet i na ty nejmenší detaily včetně doplňkových prvků. Od těch, které doplňují skladbu střešního pláště a zároveň zlepšují samotnou funkčnost střechy, až po doplňky čistě okrasného charakteru.

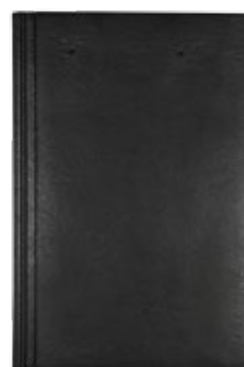
Střešní systém KM BETA zahrnuje více než 50 doplňkových výrobků, které

profesionálně řeší technické detaily i těch nejnáročnějších konstrukcí. Jako jediný výrobce v ČR nabízí betonové střešní doplňky. Oproti dosud používaným plastovým variantám mají totiž spoustu předností, především podstatně delší životnost. Zatímco životnost betonových doplňků činí až sto let, životnost plastových doplňků je jen přibližně třetina.

Se všemi produkty se lze seznámit na www.kmbeta.cz.



Barevná škála



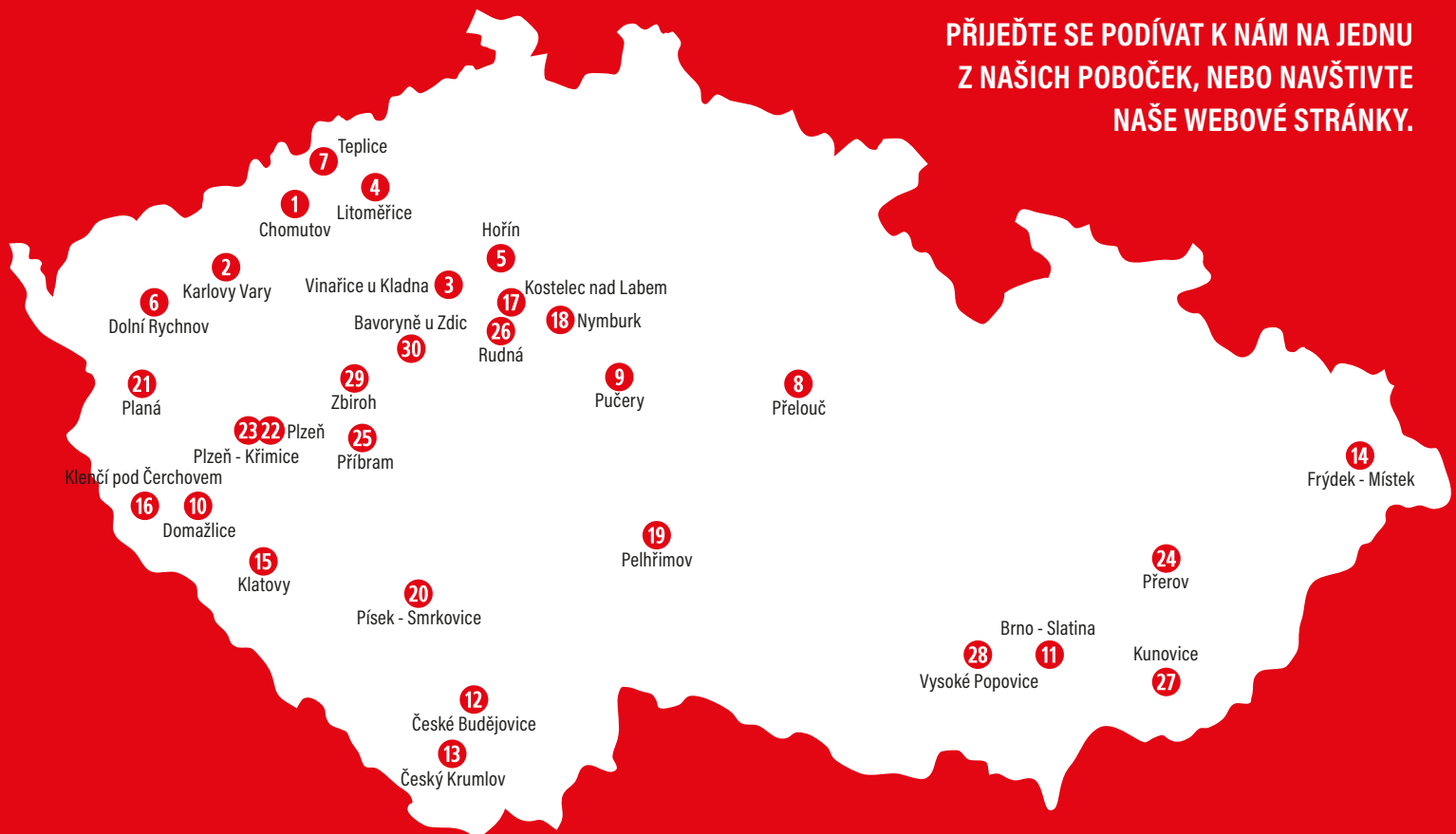
KMB ROTA Brilliant černá



KMB BETA ELEGANT cihlová

KDE NÁS NAJDETE

PŘIJEĎTE SE PODÍVAT K NÁM NA JEDNU
Z NAŠICH POBOČEK, NEBO NAVŠTIVTE
NAŠE WEBOVÉ STRÁNKY.



www.dachdecker.cz

www.chodska.cz

www.dachpark.cz

1. DACHDECKER
pobočka Chomutov
Spořická 5416
430 01 Chomutov
Tel.: 602 425 915
e-mail: ch@dachdecker.cz

2. DACHDECKER
pobočka Karlovy Vary
Jáchymovská 80
360 04 Karlovy Vary - Bohatice
Tel.: 602 625 124
e-mail: kv@dachdecker.cz

3. DACHDECKER
pobočka Kladno
Vinařice u Kladna
273 07 Kladno Barré
Tel.: 312 275 503
e-mail: kl@dachdecker.cz

4. DACHDECKER
pobočka Litoměřice
Litoměřická kotlina 383
412 01 Litoměřice
Tel.: 416 531 132
e-mail: lt@dachdecker.cz

5. DACHDECKER
pobočka Mělník
Hořín 82
276 01 Hořín
Tel.: 315 626 602
e-mail: me@dachdecker.cz

6. DACHDECKER
pobočka Sokolov
Bergmannova 95
356 04 Dolní Rychnov
Tel.: 352 350 151
e-mail: so@dachdecker.cz

7. DACHDECKER
pobočka Teplice
Anglická 1188
415 01 Teplice
Tel.: 417 562 562
e-mail: tp@dachdecker.cz

8. DACHPARK
Přelouč
Pardubická 34
535 01 Přelouč - Valy n. Labem
Tel.: 602 539 386
e-mail: prelouc@dachpark.cz

9. DACHPARK
Pučery
Pučery 72
281 44 Pučery - Zásmyky
Tel.: 321 790 652
e-mail: pucery@dachpark.cz

10. PRVNÍ CHODSKÁ
Centrála společnosti
Sadová 636
344 01 Domažlice
Tel.: 721 436 336
e-mail: bhalova@chodska.cz

11. PRVNÍ CHODSKÁ
pobočka Brno - Slatina
areál Tuřanka 115
370 01 Brno - Slatina
Tel.: 739 503 780
e-mail: brno@chodska.cz

12. PRVNÍ CHODSKÁ
pobočka České Budějovice
Slévárenská 675
316 01 České Budějovice
Tel.: 724 031 529
e-mail: budejovice@chodska.cz

13. PRVNÍ CHODSKÁ
pobočka Český Krumlov
Za Jitonou 250
381 01 Český Krumlov
Tel.: 725 421 484
e-mail: krumlov@chodska.cz

14. PRVNÍ CHODSKÁ
pobočka Frýdek - Místek
17. listopadu 909
738 01 Frýdek - Místek
Tel.: 605 778 357
e-mail: frydek@chodska.cz

15. PRVNÍ CHODSKÁ
pobočka Klatovy
Jateční ulice
339 01 Klatovy
Tel.: 606 682 557
e-mail: klatovy@chodska.cz

16. PRVNÍ CHODSKÁ
pobočka Klenčí pod Čerchovem
Klenčí pod Čerchovem 361
345 34 Klenčí pod Čerchovem
Tel.: 724 007 213
e-mail: klenci@chodska.cz

17. PRVNÍ CHODSKÁ
pobočka Kostelec nad Labem
T. G. Masaryka 576
277 13 Kostelec nad Labem
Tel.: 724 267 263
e-mail: kostelec@chodska.cz

18. PRVNÍ CHODSKÁ
pobočka Nymburk (dceřinná firma)
Boleslavská 400
288 02 Nymburk
Tel.: 325 515 564, 725 502 702
e-mail: nymburk@chodska.cz

19. PRVNÍ CHODSKÁ
pobočka Pelhřimov
Kouřimského 2507
393 01 Pelhřimov
Tel.: 602 757 693
e-mail: pelhrimov@chodska.cz

20. PRVNÍ CHODSKÁ
pobočka Písek - Smrkovice
Na Nové 194
397 01 Písek - Smrkovice
Tel.: 602 182 773
e-mail: pisek@chodska.cz

21. PRVNÍ CHODSKÁ
pobočka Planá u Mariánských Lázní
Nádražní 535
348 15 Planá u Mariánských Lázní
Telefon: 724 042 002
e-mail: plana@chodska.cz

22. PRVNÍ CHODSKÁ
pobočka Plzeň
Jateční 28
301 00 Plzeň
Tel.: 606 685 136
e-mail: plzen@chodska.cz

23. PRVNÍ CHODSKÁ
pobočka Plzeň - Křimice
Chebská 27
322 00 Plzeň - Křimice
Tel.: 739 503 706
e-mail: krimice@chodska.cz

24. PRVNÍ CHODSKÁ
pobočka Přerov
Husova 667/19
750 02 Přerov
Telefon: 702 037 594
e-mail: prerov@chodska.cz

25. PRVNÍ CHODSKÁ
pobočka Příbram
Jínecká 319
261 01 Příbram
Tel.: 739 503 750
e-mail: pribram@chodska.cz

26. PRVNÍ CHODSKÁ
pobočka Rudná - Chrášťany
Chrášťany 140
252 19 Rudná
Tel.: 602 247 825
e-mail: rudna@chodska.cz

27. PRVNÍ CHODSKÁ
pobočka Uherské Hradiště - Kunovice
Osvobození 18
686 04 Kunovice
Tel.: 777 206 055
e-mail: kunovice@chodska.cz

28. PRVNÍ CHODSKÁ
pobočka Vysoké Popovice
Vysoké Popovice 254
664 84 Vysoké Popovice
Tel.: 724 433 973
e-mail: popovice@chodska.cz

29. PRVNÍ CHODSKÁ
pobočka Zbiroh (franzúza)
Bezručova 145
338 08 Zbiroh
Tel.: 605 539 386
e-mail: zbiroh@chodska.cz

30. PRVNÍ CHODSKÁ
pobočka Zdice (franzúza)
Na Lhotkách 102
267 51 Bavoryně u Zdic
Tel.: 724 985 836
e-mail: zdice@chodska.cz